

YAPI KREDİ YATIRIM ORTAKLIĐI A.Ő.

FAALİYET RAPORU 2004



Yapi Kredi Plaza, A Blok, Kat:11, Büyükdere Caddesi, Levent 34330 İstanbul

2004 Yılı Faaliyet Raporu İeriđi :

	Sayfa No
Yönetim Kurulu'ndan Mesaj	3
Olađan Genel Kurul Gündemi	5
1.Giriş	6
2.Ortaklıđın Ünvanı	6
3.Faliyet Konusu	6
4.Ortaklıđın Sermayesi	6
5.Sektör ve Faaliyetler	6
6.Başlıca Finansal Göstergeler	7
7.2004 Yılında Gerekleřtirilen Őirket Hedefleri ve Projeler	7
8.2004 Yılında Finansal Performansımız	9
9.İdari Faaliyetler	13
10.Yönetim Kurulu ve Yöneticilerin Özgemiřleri	14
11. SPK , Seri XI,No:20 Teblig'e Göre Düzenlenen 2004 Yılı Mali Tabloları, Dipnotları,Ek Mali Tabloları,Bađımsız Denetim Raporu	
Bilanço (Aktif)	17
Bilanço (Pasif)	18
Gelir Tablosu	19
Bilanço Dipnotları	20
Gelir Tablosu Dipnotları	30
Nakit Akım Tablosu	32
Satıřların Maliyeti Tablosu	33
Kar Dađıtım Tablosu	34
Bađımsız Denetim Raporu	35
12.Sonuç ve Teklif	36
Deneti Raporu	37
Kurumsal Yönetim İlkeleri Uyum Raporu	38

YÖNETİM KURULU'NDAN MESAJ

Sayın Ortaklarımız,

Olağan Genel Kurulumuzda, Şirketimizin 2004 yılı bilanço ve kar/zarar hesabını inceleme ve onaylarınıza sunarken, öncelikle ekonomik hayatta yasanan gelişmelere kısaca değinmekte yarar görüyoruz.

2004 yılının geneline baktığımızda istihdam verileri ve değerli Türk Lirası eleştirileri dışında oldukça olumlu bir ekonomik gelişim görmekteyiz. 2004 yılının tamamında enflasyon oranları gerilemiş, hatta yıl sonuna doğru beklentilerin de altındaki rakamlara gidiş eğilimi ağır basmıştır. Enflasyon toptan eşya fiyatları bazında % 13,8, tüketici fiyatları bazında ise % 9,3 olarak hesaplanmıştır. Bu paralelde yurt içi hazine bonusu ve devlet tahvili faizleri bileşik bazda yıllık % 24'ten, yıl sonunda %20'ye gerilemiştir. Büyüme verileri ise 2003 yılında % 5,8 ilen 2004 yılında yükselerek %8'in üzerine çıkmıştır. Döviz fiyatlarındaki artış son iki yıla benzerlik göstererek enflasyon ve faiz oranlarının altında kalmıştır. Geçtiğimiz yıl Amerikan Doları Türk Lirası karşısında % 3,5 değer kaybetmiş, Euro ise % 4 oranında prim yapmıştır.

2004 yılının ekonomik verilerindeki iyileşmenin altında çok çeşitli sebepler yatmaktadır. Ancak bu sebeplerden etken olanlar, siyasi istikrar, bütçe disiplinine verilen önem, yapısal reformların uygulamaya konulması, Avrupa Birliği'nden müzakere tarihi alınarak ülke vizyonunun geleceğine ilişkin pozitif beklentiler ve IMF ile ilişkilerin olumlu yürürmesi olarak sayılabilir.

2005 yılı öngörülerine baktığımızda, beklentimiz genel olarak bir önceki yılın pozitif gidişatının devam etmesi yönündedir. Ancak, son iki yıl göz önüne alınırsa getiri potansiyelinin artık daha azaldığını görmekteyiz. Risk-Getiri ilişkisi 2005 yılı için daha ihtiyatlı ve dikkatli olmamızı gerektirecek bir görüntüdedir. 2003 yılında % 79 performans sağlayan İMKB 100 endeksi 2004 yılında % 34 yükseliş yaşamıştır. Bileşik faizler 2003 yılı başında % 55 seviyelerinden, 2004 yılı başında % 20 ve daha da aşağıya gelmiştir. Bu doğrultuda 2005 yılında yatırım enstrümanlarının getirilerinde pozitif beklentiye sahip olmakla beraber, dalgalı bir seyir yaşanacağı beklentimiz de vardır.

Şirketimiz 2004 yılındaki olumlu konjonktürü de kullanarak oldukça başarılı bir yılı geride bırakmıştır. Enflasyon etkisinden arındırılmış net karımız 2,43 Milyon YTL olarak gerçekleşmiştir. Özsermayemiz 2004 yılı sonunda 34,2 Milyon YTL'ye ulaşmıştır. Aynı zamanda Yapı Kredi Yatırım Ortaklığı A.Ş.'nin defter değeri artış oranı %29'un üzerine çıkmıştır. Buna paralel olarak İ.M.K.B.'de işlem gören hisse senetlerimizin değer artış oranı % 38 olmuştur.

Uygulayacağımız doğru portföy yönetimi stratejileri ile başarılı geçeceğinizi umduğumuz 2005 yılının siz Sayın Ortaklarımız için de başarılı bir yıl olmasını diler, görüş ve değerlendirmelerinize sunduğumuz 2004 yılı faaliyet raporu ve mali sonuçları ile önerilerimizi onaylarınıza sunarız.

Saygılarımızla,

Yönetim Kurulu Başkanı
Ömer Kemal GÜRER

Yapı Kredi Yatırım Ortaklığı A.Ş.

Kayıtlı Sermaye : 50,000,000-YTL
Ödenmiş Sermaye : 25,140,000.-YTL

OLAĞAN GENEL KURUL

Tarih : 20 Nisan 2005

Toplantı Yeri: Yapı Kredi Plaza, D Blok Konferans Salonu, Büyükdere Cad. Levent, İstanbul

Saat : 16:00

GÜNDEM

1. Açılış ve Başkanlık Divanı'nın seçimi.
2. Toplantı tutanağının imzalanması hususunda Başkanlık Divanı'na yetki verilmesi.
3. 2004 hesap dönemine ilişkin Yönetim Kurulu Faaliyet Raporu , Denetçiler Raporu ve Bağımsız Dış Denetim Raporlarının okunması ve görüşülmesi.
4. 2004 hesap dönemine ilişkin Bilanço ve Kar-Zarar Tablosunun okunması , müzakeresi ve onaylanması.
5. 2004 yılı karının dağıtımı hakkında Yönetim Kurulu teklifinin görüşülerek karara bağlanması .
6. 2004 yılı içinde boşalan Yönetim Kurulu Üyeliğine Yönetim Kurulu'nca yapılan atamanın Genel Kurul'un onayına sunulması.
7. Yönetim Kurulu Üyeleri ile denetçilerin 2004 yılı faaliyet, işlem ve hesaplarından ötürü ibra edilmesi.
8. 2005 hesap dönemi için Yönetim Kurulu Üyelerinin seçilmesi.
9. 2005 hesap dönemi için denetçilerin seçimi.
10. Yönetim Kurulu Üyeleri ile Denetçilerin ücretleri ve huzur haklarının tesbiti.
11. Yönetim Kurulu tarafından seçimi yapılan Bağımsız Dış Denetim Firmasının Genel Kurul'un onayına sunulması.
12. Yönetim Kurulu Üyelerine Türk Ticaret Kanunu'nun 334. ve 335. Maddelerinin gerektirdiği iznin verilmesi.
13. Dilekler ve kapanış.

GIRIS

1. **Raporun Dönemi** : 01.01.2004 - 31.12.2004
2. **Ortaklığın Ünvanı** : YAPI KREDİ YATIRIM ORTAKLIĞI A.Ş.
3. **Faaliyet Konusu** : Menkul Kıymet Portföy İşletmeciliği.
4. **Ortaklığın Sermayesi, Çıkarılmış Sermayenin Ortaklar Arası Dağılımı** : Şirketimizin kayıtlı sermayesi 50.000.000- (ellmilyon)YTL; 31/12/2004 tarihi itibariyle ödenmiş sermayesi 25.140.000.- (yirmibeşmilyonyüzkırkbin) YTL'dir.

<u>Adı Soyadı-Ticaret Ünvanı</u>	<u>Pay Tutarı (YTL)</u>
Yapı ve Kredi Bankası A.Ş.	2.663.992,90
Diğer Ortaklar (Halka Açık)	22.476.007,10

25.140.000.- YTL. sermayenin 266.400.-TL'lik kısmı A grubu nama ve 24.873.600.-YTL'lik kısmı B grubu hamiline hisselerdir. Şirketin % 90'i halka açıktır.

5. **Yatırım Ortaklıkları Sektörü ve Sektördeki Faaliyetlerimiz** : Yapı Kredi Yatırım Ortaklığı 02.10.1995 tarihinde Sermaye Piyasası Kanunu ve Sermaye Piyasası Kurulu tebliğleri çerçevesinde ulusal ve uluslararası borsalarda sermaye piyasası araçlarının alım satımı suretiyle portföy işletmeciliği yapmak üzere kurulmuştur.

Yapı Kredi Yatırım Ortaklığı 2004 yıl sonu itibariyle piyasada faaliyet gösteren 23 yatırım ortaklığı arasında kayıtlı ve çıkarılmış sermaye ve portföy büyüklüğü açısından ikinci sıradadır. Finansal piyasaları ve kurumları yakından izleyen Yapı Kredi Yatırım Ortaklığı , yatırımlarını çeşitlendirerek riskini azaltmak ve getiriye artırmak amacıyla faaliyetlerini sürdürmektedir.

Yapı Kredi Yatırım Ortaklığı, 2004 yılı faaliyet döneminde, portföyünde ortalama %48,30 hisse senedi, % 51,70 sabit getirili menkul kıymet bulundurmus, 31.12.2004 tarihi itibarı ile ise şirket portföyünün % 50,11'ini İMKB'de işlem gören hisse senetleri, %48,89'unu sabit getirili menkul değerler oluşturmuştur.

Şirket'in 31.12.2004 tarihi itibarı ile özsermayesi 34.190.710.- YTL'na yükselmiş olup, aktif toplamı 34.720.384.- YTL'na ulaşmış, 01.01.2004-31.12.2004 hesap dönemine ait net satışlar toplamı 2.202.421.784 YTL, faaliyet karı 5.737.706.-YTL ve enflasyona göre düzeltilmiş net dönem karı 2.433.557.-YTL olarak gerçekleşmiştir.

Parasal performansı önceki yıla göre %30 artan Yapı Kredi Yatırım Ortaklığı 2004 yılı yatırım ortaklıkları sektör getiri ortalamasının üzerinde bir performans göstermiştir.

6. Başlıca Finansal Göstergeler :(Tutarlar YTL olarak 31 Aralık 2004 tarihindeki satın alma gücüyle belirtilmiştir.)

Toplam Aktifler	: 34.720.384.-
Özkaynaklar	: 34.190.710.-
Net Kar	: 2.433.559.-
Hisse Başına Kar	: 0,09
Aktif Karlılığı	: %7,00
Özkaynak Karlılığı	: %7,12

7. 2004 Yılında Gerçekleştirilen Şirket Hedefleri ve Projeler

: Yapı Kredi Yatırım Ortaklığı A.Ş.'nin 2004 yılındaki performansı genel olarak şirket bünyesinde gerçekleştirilen projeler/çalışmalar ve bunların sene sonundaki finansal performansa yansımaları şeklinde incelenecektir.

Şirket içerisinde gerçekleştirilen çalışmalar, muhasebe-operasyon ve portföy-risk yönetimi süreçleri açısından iki gruba ayrılmaktadır

A. Muhasebe-Operasyon cephesindeki gelişim

Enflasyon Muhasebesi ve YTL'ye Geçiş

Şirketin iç işleyişi içerisinde günlük olağan operasyonel faaliyetlerin dışında "Muhasebe Grubu" sene başında "Enflasyon Muhasebesine Geçiş" ve mali tabloların enflasyona göre düzeltilmesi uygulamalarını gerçekleştirmiş ve halka açık bir şirket olduğundan bu durum kamuoyuna duyurulmuştur.

Sene sonunda ise "Yeni Türk Lirasına Geçiş" süreci sorunsuz şekilde halledilmiştir.

Kurumsal Yönetişim

Şirketin "Genel Yönetimi" konularında ise gündemin ilk maddesi "Kurumsal Yönetim İlkeleri"ne uyumun sağlanmasıdır. Yapı Kredi Yatırım Ortaklığı A.Ş. olarak kurumsal yönetimin neresinde olduğuna dair detaylı bir inceleme yapılmıştır. Kurumun kurumsal yönetim ilkeleri ana başlıklarıyla belirlenirken, 2004 içerisinde "Etik kuralları", "Personel Yönetmeliği" ve "Disiplin Yönetmelikleri" ön hazırlıkları oluşturularak kurumsallaşma yolunda adım adım gelişme sağlanmaktadır.

Şirket Web sitesi

Şirketin Yapı Kredi Yatırım Menkul Değerler A.Ş.'nin web sitesi bünyesindeki web sitesi ayrı bir yapılandırma ile bağımsız ve daha geniş bir içeriğe sahip olacak şekilde yeniden tasarlanmıştır.

B. Portföy ve Risk Yönetimi cephesindeki gelişim

Araştırma ve Analiz çalışmaları derinleştirilmiştir.

Kurum portföyünün yönetim stratejisinin belirlenmesi ve enstrüman tespitinde genel yaklaşım, elde edilen verilerin bilimsel ve teorik doğruluğu kanıtlanmış yöntemlerle ele alınmasına dayanır. Portföy ve risk yönetimi sürecinde oluşan tecrübeleri sürekli istatistiksel bilgilerin desteğinde geliştirme çabasının bir sonucu olarak kurum içerisinde yeni ve etkili analitik yaklaşımlar geliştirme arayışı söz konusudur.

Kurum portföyünün para ve sermaye piyasalarındaki her tür fırsattan faydalanması gerekliliği düşünüldüğünden kurum içerisinde 2004 yılında "Vadeli İşlem ve Opsiyon Borsası"na yönelik eğitimlere ağırlık verilmiştir.

Piyasaların izlenmesi sürecinde ise halen TL, Döviz, Hazine bonosu ve devlet tahvili, Euro tahvil, hisse senedi ve türev araçlar piyasalarının analizi ve gerçek zamanlı değerlendirilmesi için analiz araçları oluşturulmuştur. Bu çalışmaların detayına bakıldığında hisse senetleri piyasası için geliştirilmiş para giriş ve çıkış analizi, bono ve euro tahvil piyasası için verim eğrisi ve değerlendirme tabloları başlıca piyasa ölçüm araçları olarak etkin biçimde kullanılmaktadır.

Risk Yönetimi Yaklaşımındaki gelişmeler

Enstrüman seçimi ve zamanlaması dışında, portföyün üstlendiği risklerin takibi, kontrolü ve minimize edilmesi konusu portföy yönetimi süreciyle beraber ele alınmaktadır. Portföyün gerçek zamanlı olarak "Risk Maruz Değer (RMD) – Value at Risk (VaR) analizinin yapıp kontrol edilmesi dışında, portföydeki kıymetlerin standart sapması, beklenen getirisi ve endekse göre Beta katsayıları izlenmektedir. Portföy yönetimi ve karar verme sürecini optimize etmeyi amaçlayan bu tür destekleyici çalışmaların 2004 yılı toplam getiri üzerindeki olumlu etkileri gözlenmiştir.

İdeal portföye ulaşma amacıyla hareket eden portföy yönetimi grubu diğer taraftan genel beklentilerini de göz önünde bulundurarak portföyün bileşimi ile İMKB100 endeksi arasındaki korelasyonu süratli bir şekilde kontrol edebilecek ve gerektiğinde değiştirebilecek hesaplama alt yapısını kurmuştur. Böylece piyasa beklentilerine göre alınan pozisyon oranı ile piyasaların hareket yönü

arasındaki ilişkinin aynı yönlü olması sağlanarak riskler daha kontrol edilir hale getirilirken, alım-satım kazançlarının portföy içindeki artı getirisinin maksimize edilmesi amaçlanmaktadır. Bu yaklaşımın doğal bir sonucu olarak yönetilen portföyün optimum beta katsayısına ulaşması da sağlanmaktadır.

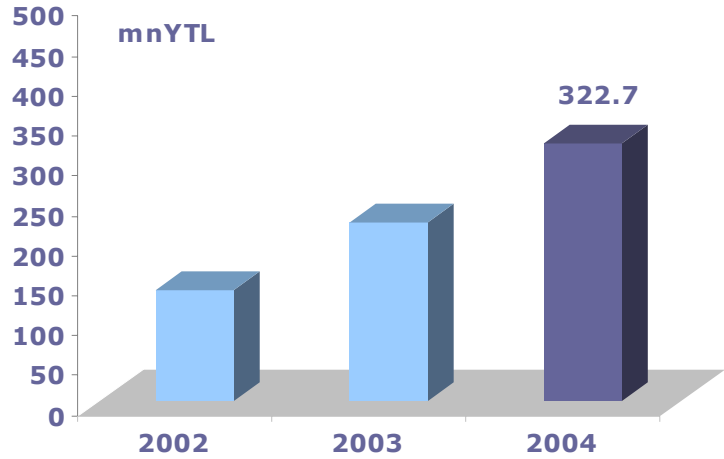
8.2004 Yılında Finansal Performansımız

:

Yapı Kredi Yatırım Ortaklığı A.Ş.'nin Toplam Portföy Büyüklüğü 31.12.2004 itibariyle 34.2 milyon YTL'ye ulaşırken Şirket İMKB'de işlem gören 23 yatırım ortaklığı içerisinde en büyük 2. portföye sahip konuma gelmiştir.

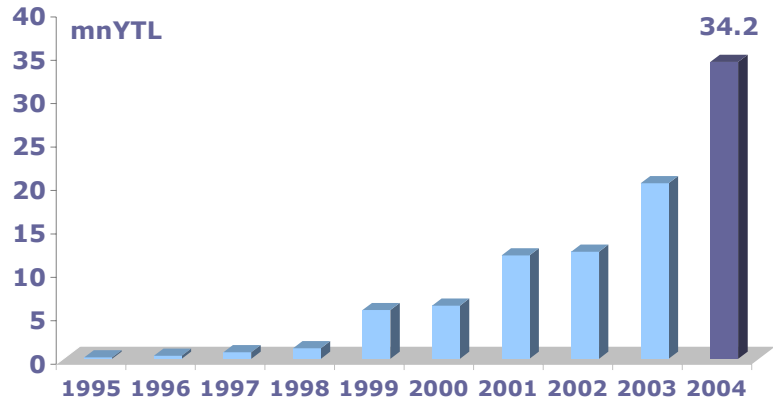
Yatırım Ortaklığı Sektörünün Genel Finansal Görünümü

Türkiye'de Yatırım Ortaklıklarının Toplam Değeri sürekli büyüme göstermektedir. 23 Yatırım Ortaklığı Şirketinin faaliyet gösterdiği sektörün toplam değer büyüklüğü, 2002 Yılında, 139 milyon YTL olurken bu değer, 2003 Yılında, 224 milyon YTL'ye, 2004 Yılında ise 322.7 milyon YTL'ye yükselmiştir

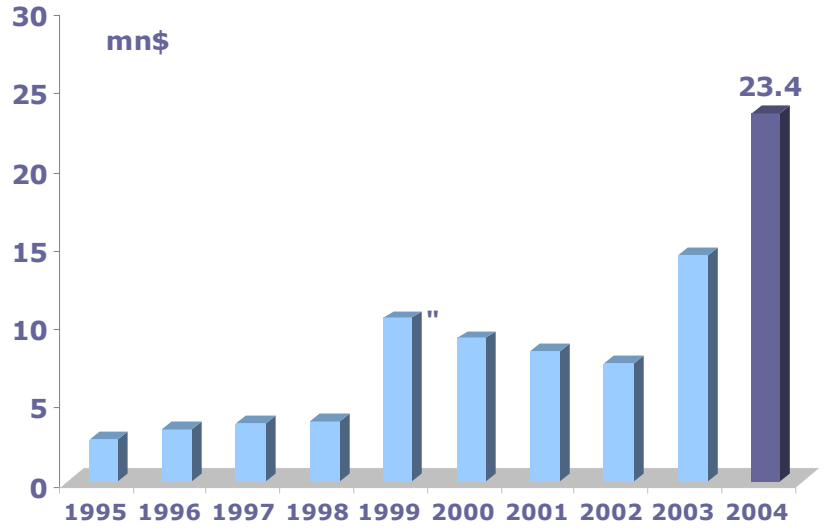


Yapı Kredi Yatırım Ortaklığı A.Ş. Toplam Değer Gelişimi

Yapı Kredi Yatırım Ortaklığı'nın Toplam Değeri her geçen yıl artmaktadır. Aşağıdaki grafikte toplam değer gelişimi YTL cinsinden görülmektedir.

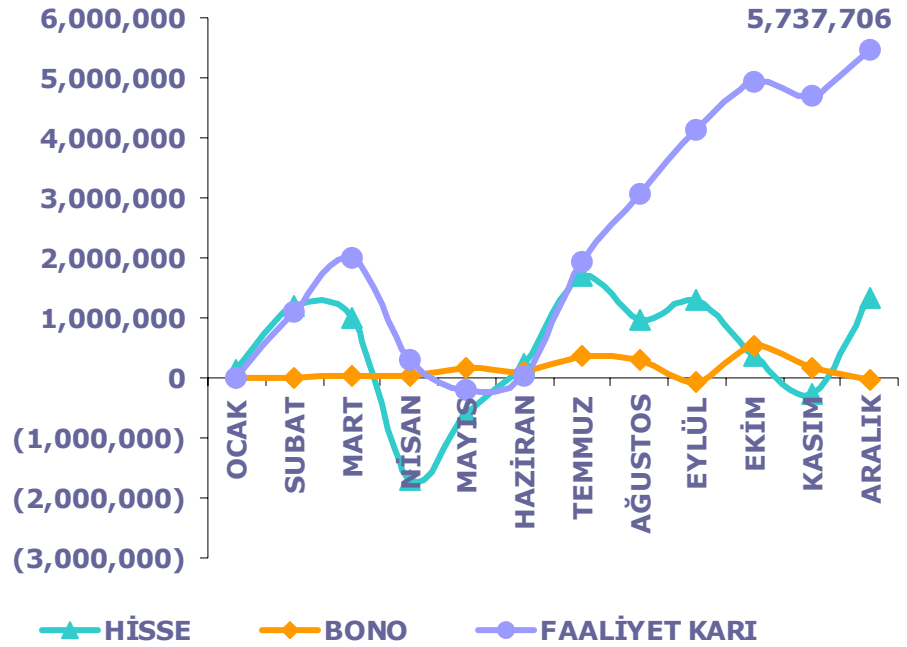


Aşağıdaki grafikte toplam değer gelişimi Dolar cinsinden görülmektedir.



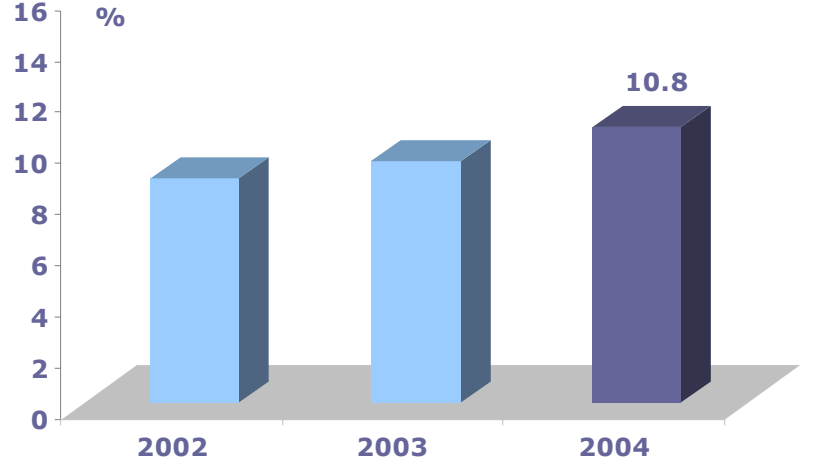
Yapı Kredi Yatırım Ortaklığı A.Ş. ve Karlılık

Yapı Kredi Yatırım Ortaklığı'nın faaliyet karı 2004 dönemi içerisinde sürekli ve düzenli bir artış göstermiştir.



Pazar Payı

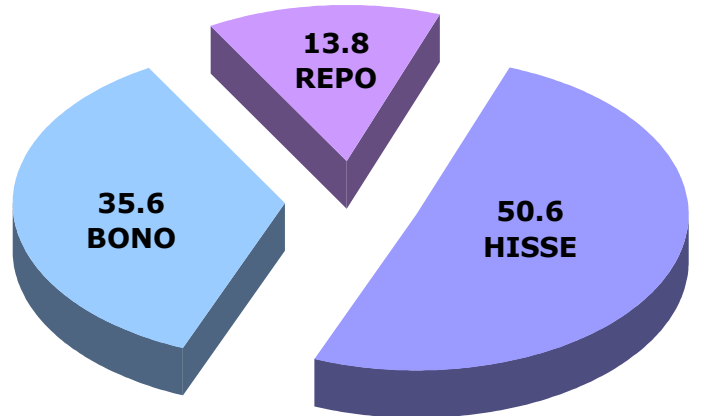
Yapı Kredi Yatırım Ortaklığı'nın pazar payı sürekli büyüyen portföy değerine paralel bir gelişim gösterirken, sektöründe 2. sırada bulunmaktadır.



Portföy Yapısı

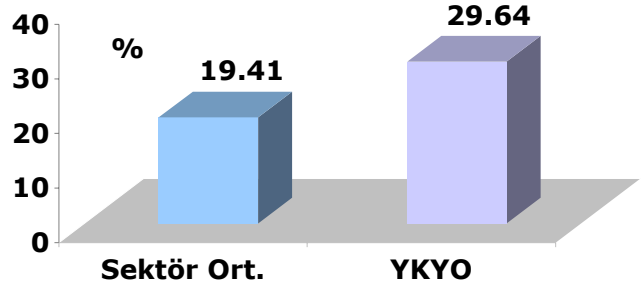
Yapı Kredi Yatırım Ortaklığı'nın portföy yapısı, risk ve getiri bileşimini optimal olarak bir araya getirmeyi hedefler.

(2004 yılı portföyü içerisindeki enstrümanların ortalama büyüklükleridir.)



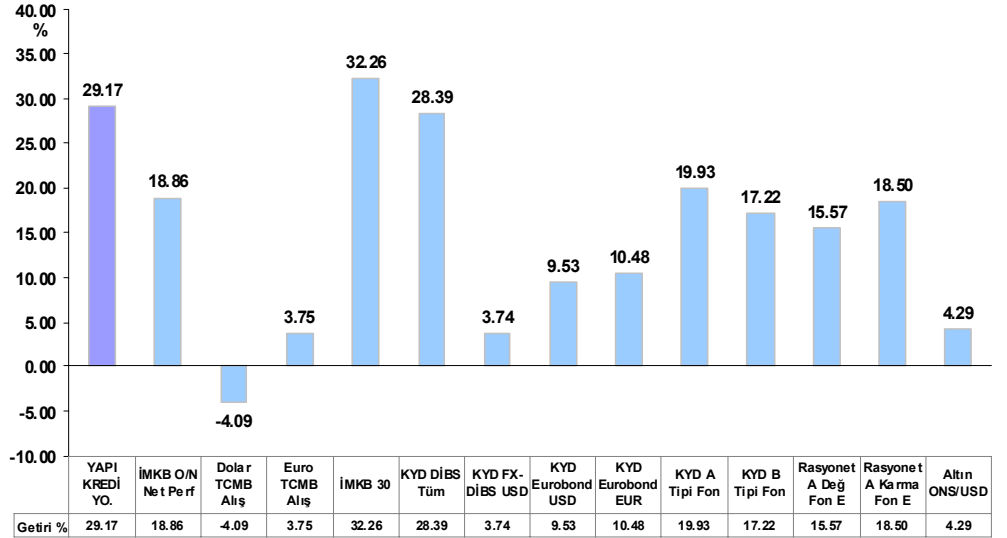
Performans Verileri

Yapı Kredi Yatırım Ortaklığı'nın 2004'teki getirisi sektör ortalamasının üzerindedir.



YKYO ve Alternatif Yatırım Araçlarının Getiri Karşılaştırması

Yapı Kredi Yatırım Ortaklığı A.Ş., ideal portföy yapısı ve optimal portföy yönetimi stratejileri ile piyasalardaki fırsatları en iyi şekilde değerlendirme gayretindedir.



9. İdari Faaliyetler

A-Yönetim Kurulu

Adı-Soyadı	Ortaklıktaki Görevi	Göreve Başlangıç Tarihi	Sermaye Payı	Ortaklık Dışında Görevli Olduğu Kurum/Kuruluş	Ortaklık Dışında Yürüttüğü Görev
Ömer Kemal GÜRER	Yönetim Kurulu Başkanı ve Genel Yönetimden Sorumlu Murahhas Üye	21.04.2004	--	Yapı ve Kredi Bankası A.Ş.	Yönetim Kurulu Başkan Vekili
Mehmet Ali ALKAN	Yönetim Kurulu Başkan Vekili	21.04.2004	--	Yapı Kredi Yatırım Menkul Değerler A.Ş.	Genel Müdür
Semih ÇAĞLAR	İç Kontrol ve Denetimden Sorumlu Murahhas Üye	21.04.2004.	--	Yapı ve Kredi Bankası A.Ş.	Yönetim Kurulu Üyesi
Osman Levent ENKİ	Yönetim Kurulu Üyesi	21.04.2004	--	Yapı Kredi Yatırım Menkul Değerler A.Ş.	Genel Müdür Yardımcısı
Lokman GÜNDÜZ	Yönetim Kurulu Üyesi	19.11.2004	--	Yapı ve Kredi Bankası A.Ş. Beykent Üniversitesi	Denetim Kurulu Üyesi Öğretim Görevlisi

B-Denetleme Kurulu :

İsim	Görev	Dönem
Kemal SEMERCİLER	Denetim Kurulu Üyesi	21.04.2004-20.04.2005
Ahmet ERTÜZ	Denetim Kurulu Üyesi	21.04.2004-20.04.2005

(Yönetim Kurulu ve Denetleme Kurulu Üyeleri Türk Ticaret Kanunu ve Sirket ana sözleşmesinin ilgili maddelerinde tayin ve tesbit edilmiş bulunan yetkileriyle mücehhezdir.)

C- Yöneticileri :

İsim	Görev	Mesleği	Sermaye Payı
Sadettin YALMAN	Genel Müdür	Bankacı	---
Nalan SÖNMEZ	Mali ve İdari İşler Müdürü	Muhasebeci	---

10 . Yönetim Kurulu ve Yöneticilerin Özgeçmişleri :

ÖMER KEMAL GÜRER

(Yönetim Kurulu Başkanı ve Genel Yönetimden Sorumlu Murahhas Üyesi)

1950 yılında Niğde’de doğdu.1973 yılında İstanbul Üniversitesi İktisat Fakültesi’ni bitirdi.

1973-1978 yılları arasında T.C.Maliye Bakanlığı’nda Hesap Uzmanı olarak görev yaptı. 1978-1987 yılları arasında Eczacıbaşı Yatırım Holding Ort.A.Ş. ve Eczacıbaşı Menkul Değerler A.Ş.’de Mali İşler ve Plasman Bölümlerinde ; Manufacturer Hannover Trust İstanbul Şubesinde Müdür olarak çalıştı.1988- 1997 yılları arasında sırası ile İktisat Bankası T.A.Ş.’de Menkul Kıymetler Pazarlama Bölüm Müdürü, Garanti Bankası T.A.Ş.’de Sermaye Piyasası Bölüm Başkanı, Esbank Eskişehir Bankası T.A.Ş.’de Sermaye Piyasaları ve Hazine Grubu Genel Müdür Yardımcısı olarak görev yaptı. 1998-2004 yılları arasında Pamukbank T.A.Ş.’de Fon Yönetimi ve Menkul Kıymetler Grubu Genel Müdür Yardımcılığı ve Yönetim Kurulu Üyeliği görevlerini birlikte sürdürdü. 31.04.2004 tarihinden bu yana Yapı ve Kredi Bankası A.Ş.’nin Yönetim Kurulu Üyesi ve Başkan Vekilidir.Yeminli Mali Müşavirlik Yetki Belgesine sahip olan Ömer Kemal Gürer , İMKB ve TSPAKB’de Denetleme Kurulu Üyeliği yapmış olup, bankacılık ve sermaye piyasaları ile ilgili çeşitli eğitim programları ve seminerlere katılmıştır. Evli ve iki çocuk babası olan Ömer Kemal Gürer İngilizce bilmektedir.

MEHMET ALİ ALKAN

(Yönetim Kurulu Başkan Vekili)

1957 yılında İstanbul’da doğdu. 1979 yılında Marmara Üniversitesi İktisadi ve Ticari İlimler Akademisi İşletmecilik Yüksekokulu’nu bitirdi.

1980-1983 yılları arasında Meban Bank Finans A.Ş.’de Yatırım Uzmanı, 1983-1986 yılları arasında sırası ile Feniş A.Ş. ve Teras Gıda A.Ş.’de Bütçe Finansman Şefi olarak görev yaptı. 1986-1987 yılları arasında Egebank A.Ş.’de Finansman Müdürü olarak çalıştı. , Yapı ve Kredi Bankası A.Ş.’de 1987-1994 yılları arasında Sermaye Piyasaları ve Yatırım Bankacılığı Bölüm Başkanı , 1994-1996 yılları arasında Sermaye Piyasaları ve Yatırım Bankacılığı Genel Müdür Yardımcısı olarak görev yapan Mehmet Ali Alkan 1997 yılında Yapı Kredi Yatırım Menkul Değerler A.Ş.’de Sermaye Piyasaları ve Fon Yönetimi Genel Müdür Yardımcısı olarak görev aldı. Halen aynı şirketin Genel Müdürü olarak çalışmaktadır. İngilizce bilmektedir, evlidir.

SEMİH AĐLAR

(Yönetim Kurulu İç Kontrol ve Denetimden Sorumlu Murahhas Üyesi)

1949 yılında İstanbul'da doğdu.1971 yılında İstanbul Üniversitesi Hukuk Fakültesi'ni bitirdi.

Yapı ve Kredi Bankası A.Ş.'de 1974-1979 yılları arasında Müfettiş, 1979-1982 yılları arasında Avukat,1982-1990 yılları arasında sırası ile Gecikmiş Alacaklar, Risk İzleme Uygulama ve Mevzuat , Hukuk Müşavirliği Bölümlerinde Müdür olarak görev yaptı. 1990-2000 yılları arasında aynı bankanın Bankacılık Hukuk Bölüm Başkanlığı, 2000-2004 yılları arasında Teftiş Kurulu Başkanlığı görevlerini yaptı. Nisan 2004 tarihinden bu yana Yapı ve Kredi Bankası A.Ş.'nin Yönetim Kurulu Üyesi olan Semih Çağlar İngilizce bilmektedir, evlidir.

OSMAN LEVENT ENKİ

(Yönetim Kurulu Üyesi)

1952 yılında Bursa'da doğdu. 1977 yılında İstanbul Üniversitesi İktisat Fakültesi İşletme /İstatistik Bölümünü bitirdi.

1977-1978 yılları arasında Arşimidis Müessesesinde Senedat Şef Yardımcısı olarak çalışma hayatına başladı.1978-1979 yılları arasında askerlik yükümlülüğünü yerine getirdi. 1979-1984 yılları arasında Meban Menkul Değerler A.Ş.'de Yatırım Uzmanı, 1984-1994 yılları arasında sırası ile Uluslararası Endüstri ve Ticaret Bankası A.Ş. 'de Menkul Değerler Müdür Yardımcısı, İktisat Bankası TA.Ş.'de Satış ve Pazarlama Yönetmeni, Tütünbank A.Ş.'de Pazarlama Grup Koordinatörü, Netbank A.Ş.'de Menkul Değerler Müdürü, Fon Menkul Değerler A.Ş.'de Genel Müdür Yardımcısı olarak görev yaptı. 1994-1997 yılları arasında Yapı ve Kredi Bankası A.Ş.'de Sermaye Piyasaları Yönetimi Bölüm Yönetmeni olarak çalıştı. 1997 yılında Yapı Kredi Yatırım Menkul Değerler A.Ş.'de Şubeler Satış Pazarlama Bölüm Yönetmeni olarak görev yapan Osman Levent Enki 1999 yılından bu yana aynı şirketin Satış ve Pazarlamadan Sorumlu Genel Müdür Yardımcısı olarak çalışmaktadır.

LOKMAN GÜNDÜZ

(Yönetim Kurulu Üyesi)

1968 yılında Ordu'da doğdu. 1990 yılında Boğaziçi Üniversitesi Siyaset Bilimi ve Uluslararası İlişkiler Bölümünü, 1991 yılında T.C. Ziraat Bankası Bankacılık Okulu'nu bitirdi.

Profesyonel iş yaşamına Ziraat Bankası'nda finansal analiz uzmanı olarak başlayan Gündüz, bir süre sonra üniversiteye geçti. Yüksek lisans ve doktora eğitimini Marmara Üniversitesi Bankacılık ve Sigortacılık Enstitüsü'nde Bankacılık ve Finans üzerine yaptı. Aynı; enstitüde 1992-1999 yıllarında araştırma görevlisi olarak çalıştı. 2000 yılında Beykent Üniversitesi'nde işletme

Bölümü'nde öğretim üyesi olarak çalışmaya başladı. 2002 yılından bu yana sözkonusu üniversitede Uluslararası Ticaret Bölümü Başkanlığı görevini de yürütüyor. Lokman Gündüz ayrıca Yapı Kredi Bankası'nda Denetim Kurulu Üyesi olarak görev yapıyor. Gündüz'ün akademik çalışmaları ağırlıklı olarak bankacılık, uluslararası finans ve sermaye piyasaları üzerinde yoğunlaşmaktadır. Bu alanlarda Marmara Üniversitesi, Yeditepe Üniversitesi, Fatih Üniversitesi ve Beykent Üniversitesi'nde dersler vermiştir. Çok sayıda uluslararası; yayını bulunan Gündüz'ün ulusal ve uluslararası düzeyde akademik başarı ödülleri de bulunmaktadır. Gündüz, İngilizce ve Almanca biliyor.

SADETTİN YALMAN

(Genel Müdür)

1967 yılında İstanbul'da doğdu. 1990 yılında Marmara Üniversitesi İşletme Bölümünü bitirdi.

1991 yılında Med Menkul Değerler A.Ş.'de Broker, Dealer olarak profesyonel çalışma hayatına başladı. 1993 yılında Yapı ve Kredi Bankası A.Ş.'de göreve başlayan Sadettin Yalman 1997 yılına kadar sırası ile Dealer ve Portföy Yöneticisi olarak görev yaptı. 1997 yılında Yapı Kredi Yatırım Menkul Değerler A.Ş.'de Fon Yönetim Müdürü ve 1998 yılında Kıdemli Portföy yöneticisi oldu. 2002 yılına kadar Yapı Kredi Yatırım Menkul Değerler A.Ş.'nde üç adet yatırım fonunun yöneticisi aynı zamanda Özel Yapı Kredi sigorta Fonu Yönetim Kurulu Üyesi olarak görev yaptı. 2002 yılında Yapı Kredi Yatırım Ortaklığı A.Ş.'nde Genel Müdür olarak göreve başlayan Sadettin Yalman evli ve iki çocuk babasıdır, İngilizce bilmektedir.

NALAN SÖNMEZ

(Mali ve İdari İşler Müdürü)

1961 yılında İzmit'te doğdu. 1983 yılında Uludağ Üniversitesi İktisadi ve İdari Bilimler Fakültesi İşletme bölümü'nü bitirdi.

1985 yılında Yalova Elyaf ve İplik San. Ve Tic. A.Ş.'de Planlama Müdürlüğü bünyesinde çalışma hayatına başladı. 1989-1995 yılları arasında Asil Çelik A.Ş.'de Ticari Muhasebe Şefi, 1995-2000 yılları arasında sırası ile Net Turizm ve Ticaret A.Ş.'de İç denetçi, Net Holding A.Ş.'de Muhasebe Müdürü olarak görev yaptı. 2000-2002 yılları arasında Ege Yatırım Menkul Değerler A.Ş.'de Muhasebe Yönetmeni, Ege Portföy Yönetimi A.Ş.'de Muhasebe Müdürü olarak çalışan Nalan Sönmez 2002 yılından itibaren Yapı Kredi Yatırım Ortaklığı A.Ş.'de Mali ve İdari İşler Müdürü olarak görevlidir. Mali Müşavirlik yetki belgesine sahip olan Sönmez evli ve iki çocuk annesidir.

11. SERİ:XI, NO:20 Yüksek Enflasyon Dönemlerinde Mali Tabloların Düzeltilmesine İlişkin Usul ve Esaslar Hakkında Tebliğ'e Göre Düzenlenen Bağımsız Denetimden Geçmiş Mali Tabloları, Dipnotları , Ek Mali Tabloları , Bağımsız Denetim Raporu.

A.Bilanço

AKTİF (Para birimi - 31 Aralık 2004 tarihinde satın alma gücüyle ifade edilmiş YTL)	Cari Dönem 31.12.2004	Önceki Dönem 31.12.2003
I. DÖNEN VARLIKLAR	34.713.035	25.010.391
A. Hazır Değerler	279	658
1. Kasa	175	181
2. Bankalar	-	-
3. Diğer Hazır Değerler	104	477
B. Menkul Kıymetler	34.710.034	24.887.299
1. Hisse Senetleri	17.492.368	12.817.502
2. Özel Kesim Tah.Sen.ve Bon.	-	-
3. Kamu Kes.Tah.Senet ve Bon.	17.315.736	12.091.609
4. Diğer Menkul Kıymetler	-	-
5. Men.Kıy.Değ.Düşük.Karşı.(-)	(98.070)	(21.812)
C. Kısa Vadeli Ticari Alacaklar	55	119.362
1. Alıcılar	-	112.133
2. Alacak Senetleri	-	-
3. Verilen Depozito ve Teminat.	55	63
4. Diğer Kısa Vadeli Ticari Ala.	-	7.166
5. Alacak Reeskontu (-)	-	-
6. Şüpheli Alacaklar Karşılı.(-)	-	-
D. Diğer Kısa Vadeli Alacaklar	-	-
E. Stoklar	-	-
F. Diğer Dönen Varlıklar	2.667	3.071
II. DURAN VARLIKLAR	7.349	6.151
A. Uzun Vadeli Ticari Alacaklar	-	-
B. Diğer Uzun Vadeli Alacaklar	-	-
C. Finansal Duran Varlıklar	-	-
D. Maddi Duran Varlıklar	7.312	6.024
1. Arazi ve Arsalar	-	-
2. Yerüstü ve Yeraltı Düzenleri	-	-
3. Binalar	-	-
4. Makina Tesis ve Cihazlar	-	-
5. Taşıt Araç ve Gereçleri	-	-
6. Döşeme ve Demirbaşlar	16.729	12.238
7. Diğer Maddi Duran Varlıklar	-	-
8. Birikmiş Amortismanlar (-)	(9.417)	(6.214)
9. Yapılmakta Olan Yatırımlar	-	-
10. Verilen Sipariş Avansları	-	-
E. Maddi Olmayan Duran Varlıklar	-	-
1. Kuruluş ve Teşkilatlanma Gid.	-	-
2. Haklar	-	-
3. Araştırma ve Geliştirme Gid.	-	-
4. Diğ.Maddi Olmayan Dur. Var.	-	-
5. Verilen Avanslar	-	-
F. Diğer Duran Varlıklar	37	128
AKTİF VARLIKLAR TOPLAMI	34.720.384	25.016.542

PASİF (Para birimi - 31 Aralık 2004 tarihinde satın alma gücüyle ifade edilmiş YTL)	Cari Dönem 31.12.2004	Önceki Dönem 31.12.2003
I. KISA VADELİ BORÇLAR	513.282	1.994.621
A. Finansal Borçlar	-	-
B. Ticari Borçlar	499.806	1.983.958
1. Satıcılar	499.522	1.980.011
2. Borç Senetleri	-	-
3. Alınan Depozito ve Teminatlar	-	-
4. Diğer Ticari Borçlar	284	3.947
5. Borç Reeskontu (-)	-	-
C. Diğer Kısa Vadeli Borçlar	11.968	7.948
1. Ortaklara Borçlar	-	-
2. İştiraklere Borçlar	-	-
3. Bağlı Ortaklıklara Borçlar	-	-
4. Ödenecek Giderler	-	-
5. Öde.Vergi Harç ve Diğ.Kesinti.	11.968	7.948
D. Alınan Sipariş Avansları	-	-
E. Borç ve Gider Karşılıkları	1.508	2.715
1. Vergi Karşılıkları	-	-
2. Diğer Borç ve Gider Karşılıkları	1.508	2.715
II. UZUN VADELİ BORÇLAR	16.392	11.955
A. Finansal Borçlar	-	-
B. Ticari Borçlar	-	-
C. Diğer Uzun Vadeli Borçlar	2.213	2.519
1. Ortaklara Borçlar	2.213	2.519
2. İştiraklere Borçlar	-	-
3. Bağlı Ortaklıklara Borçlar	-	-
D. Alınan Sipariş Avansları	-	-
E. Borç ve Gider Karşılıkları	14.179	9.436
1. Kıdem Tazminatı Karşılıkları	14.179	9.436
2. Diğer Borç ve Gider Karşılıkları	-	-
III. ÖZ SERMAYE	34.190.710	23.009.966
A.Sermaye	26.640.000	6.660.000
B.Sermaye Taahhütleri (-)	(1.500.000)	-
C. Emisyon Primi	25.690	-
D. Yeniden Değerleme Değer Artışı	-	-
E.Yedekler	6.591.461	32.539.601
1. Yasal Yedekler	-	1.283.527
2. Statü Yedekleri	-	-
3. Özel Yedekler	-	-
4. Olağanüstü Yedek	-	3.674.445
5. Maliyet Artış Fonu	-	-
6. Serma. Ekle. İştirak Hisse. Ve Gayrimenkul Satış Kazançları	-	-
7. Geçmiş Yıl Karı	-	-
8. Özsermaye Enflasyon Düzeltmesi Farkları	6.591.461	27.581.629
G. Net Dönem Karı	2.433.559	6.984.977
H. Dönem Zararı (-)	-	-
I. Geçmiş Yıllar Zararları (-)	-	(23.174.612)
1. ... Yılı Zararı	-	(23.174.612)
2. ... Yılı Zararı	-	-
PASİF VARLIKLAR TOPLAMI	34.720.384	25.016.542

B. Gelir Tablosu

(Para birimi - 31 Aralık 2004 tarihindeki satın alma gücüyle ifade edilmiş YTL)	Cari Dönem 31.12.2004	Önceki Dönem 31.12.2003
A. BRÜT SATIŞLAR	2.202.421.784	1.785.150.419
1. Yurtiçi Satışlar	2.202.421.784	1.785.150.419
2. Yurtdışı Satışlar	-	-
3. Diğer Satışlar	-	-
B. SATIŞLARDAN İNDİRİMLER (-)	-	-
1. Satışlar İadeler (-)	-	-
2. Satış İskontoları (-)	-	-
3. Diğer İndirimler (-)	-	-
C. NET SATIŞLAR	2.202.421.784	1.785.150.419
D. SATIŞLARIN MALİYETİ (-)	(2.195.727.547)	(1.775.136.179)
BRÜT SATIŞ KARI veya ZARARI	6.694.237	10.014.240
E. FAALİYET GİDERLERİ (-)	(3.455.362)	(2.541.989)
1. Araştırma ve Geliştirme Gid. (-)	-	-
2. Pazar., Satış ve Dağıtım Gid. (-)	-	-
3. Genel Yönetim Giderleri (-)	(3.455.362)	(2.541.989)
ESAS FAALİ.KARI veya ZARARI	3.238.875	7.472.251
F. DİĞER FAAL.GEL.VE KARLAR	3.148.729	1.662.616
1. İştiraklerden Temettü Gelirleri	-	-
2. Bağlı Ortaklıklardan Temettü Gel.	-	-
3. Faiz ve Diğer Temettü Gelirleri	275.930	92.823
4. Faaliyet.İlgili Diğer Gel.ve Karlar	2.872.799	1.569.793
G. DİĞER FAAL.GİD.VE ZARAR.(-)	(649.898)	(33.723)
H. FİNANSMAN GİDERLERİ (-)	-	-
1. Kısa Vadeli Borçlanma Gider. (-)	-	-
2. Uzun Vadeli Borçlanma Gider. (-)	-	-
FAALİYET KARI veya ZARARI	5.737.706	9.101.144
I. OLAĞANÜSTÜ GELİR.VE KARLAR	-	-
1. Konusu Kalmayan Karşılıklar	-	-
2. Önceki Dönem Gelir ve Karları	-	-
3. Diğer Olağanüstü Gelir.ve Karlar	-	-
J. OLAĞANÜSTÜ GİD.VE ZARAR. (-)	-	(52)
1. Çalışmayan Kısım Gid.ve Zar. (-)	-	-
2. Önceki Dönem Gid.ve Zarar. (-)	-	-
3. Diğer Olağanüstü Gid.ve Zar. (-)	-	(52)
K. NET PARASAL POZİSYON KARI/ZARARI	(3.304.147)	(2.116.115)
DÖNEM KARI veya ZARARI	2.433.559	6.984.977
L. ÖDE.VERGİ VE DİĞ.YAS.YÜKÜM.	-	-
NET DÖNEM KARI veya ZARARI	2.433.559	6.984.977

C. Bilanço ve Gelir Tablosu Dipnotları

BİLANÇO DIPNOTLARI :

1) İşletmenin fiili faaliyet konusu:

Ortaklığın faaliyet konusu, 2499 Sayılı Sermaye Piyasası Kanunu ve ilgili mevzuata uygun olarak Menkul Kıymet Portföy İşletmeciliğidir.

2) Sermayenin %10 ve daha fazlasına sahip ortakların Adı, Pay Oranı ve Pay Tutarı:

Adı Soyadı / Unvanı	31 Aralık 2004		31 Aralık 2003	
	Pay Oranı	Pay Tutarı	Pay Oranı	Pay Tutarı
Yapı ve Kredi Bankası A.Ş.	10,00%	2.663.992.-	10,0%	665.998.-
Halka Arz (*)	90,00%	22.976.008.-	90,0%	5.994.000.-
Diğer	-	-	0,00%	2.-
	100,00%	26.640.000.-	100,00%	6.660.000.-
Sermaye Taahhütleri (-) (*)		(1.500.000.-)		-
Ödenmiş Sermaye		25.140.000.-		6.660.000.-
Enflasyon Düzeltme Etkisi		6.589.696.-		19.246.529
Toplam (Enflasyona Endekslenmiş)		31.729.696.-		25.906.529

(*) Bkz. Bilanço Not : 5

3) Sermayeyi temsil eden hisse senetlerine tanınan imtiyazlar (Tam olarak) :

31 Aralık 2004 Tarihi İtibariyle;

Hisse Senedi Tertibi/Grubu	Pay Adedi	Yönetim Kurulu Üyelerinin Seçiminde Oy Hakkı (Pay Başına)	Tanınan İmtiyazlar
VIII / A Nama	266,400	1,000,000 (Bir milyon)	Yönetim Kurulu Üyelerinin seçimi dışındaki konularda herhangi bir imtiyaz tanınmamıştır.
VIII/B Hamiline	24,873,600	1 (Bir)	Herhangi bir imtiyaz tanınmamıştır.

31 Aralık 2003 Tarihi İtibariyle;

Hisse Senedi Tertibi/Grubu	Pay Adedi	Yönetim Kurulu Üyelerinin Seçiminde Oy Hakkı (Pay Başına)	Tanınan İmtiyazlar
VI / A Nama	66,600	1,000,000 (Bir milyon)	Yönetim Kurulu Üyelerinin seçimi dışındaki konularda herhangi bir imtiyaz tanınmamıştır.
VI/B Hamiline	6,593,400	1 (Bir)	Herhangi bir imtiyaz tanınmamıştır.

4) Kayıtlı sermayeli ortaklarda kayıtlı sermaye tutarı:

Şirketin kayıtlı sermayesi 50,000,000.-YTL'dir.(2003 - 50,000,000.-YTL)

5) Yıl içinde yapılan sermaye artırımları ve kaynakları:

31 Aralık 2004 Tarihi İtibariyle;

Artırım Tarihi	Nakit Karşılığı	Olağanüstü Yedekler	Özkaynak Kalemlerinin Enflasyona Göre Düzeltilmesinden Kaynaklanan Sermaye Yedekleri	Toplam Artırım
12 Nisan 2004	3.330.000.-	3.330.000.-	-	6.660.000.-
(*)	5.160.000.-	-	6.660.000.-	11.820.000.-
Toplam Artırım	8.490.000.-	3.330.000.-	6.660.000.-	18.480.000.-
Enflasyon Düzeltme Etkisi	229.730.-	460.880.-	921.760.-	1.612.370.-
Enflasyona Endekslenmiş Artırım	8.719.730.-	3.790.880.-	7.581.760.-	20.092.370.-

(*) Şirket Yönetim Kurulu'nun 21 Eylül 2004 Tarih ve 162 sayılı toplantısında 13.320.000 YTL olan çıkarılmış sermayenin %50 bedelli ve %50 bedelsiz pay vermek suretiyle artırılmasına karar vermiş olup, ortaklar 07 Aralık 2004 - 21 Aralık 2004 tarihleri arasında rüçhan haklarını kullanmıştır. Rüçhan haklarının kullanımından arta kalan payların Borsa Birincil Piyasa'da satışı 27 Aralık 2004 - 29 Aralık 2004 tarihleri arasında yapılmıştır.

Şirket Yönetim Kurulu 31 Aralık 2004 tarih ve 168 sayılı toplantısında çıkarılmış sermayenin 13.320.000.-YTL'den 26.640.000.-YTL'sine artırılması amacıyla başlatılan sermaye artırım işlemlerinin incelenmesi sonucunda; usulüne uygun olarak yapılan sermaye artırım işlemlerinin tamamlandığı, çıkarılmış sermayenin 25.140.000.-YTL olduğu, 1.500.000 nominal YTL tutarındaki payların satılmadığı anlaşıldığından, satılmayan payları iptal etmek ve 25.140.000.-YTL sermayenin tesciline mesnet belge almak üzere Sermaye Piyasası Kurulu'na başvurmak üzere karar almıştır.

Nominal 1.500.000.-YTL tutarındaki satılmayan paylar Beşiktaş 11. Noterinin huzurunda imha edilmiş ve durum tutanakla tespit edilmiştir.

31 Aralık 2003 Tarihi İtibariyle;

Yoktur.

6) Yıl içinde ihraç edilen hisse senedi dışındaki menkul kıymetler:

Yoktur. (2004 - Yoktur.)

7) Yıl içinde itfa edilen borçlanmayı temsil eden menkul kıymetler:

Yoktur.(2004 - Yoktur.)

8) Cari dönemde duran varlık hareketleri:

	31 Aralık 2004	31 Aralık 2003
a) Satın alınan, imal veya inşa edilen maddi duran varlıkların maliyeti	4.492.-	3.251.-
b) Satılan veya hurdaya ayrılan maddi duran varlık	-	-
c) Yapılmakta olan yatırımların niteliği, toplam tutarı, başlangıç ve bitiş tarihi ve tamamlanma derecesi: Yoktur. (2003 – Yoktur.)		

9) Cari ve gelecek dönemde yararlanılacak yatırım indiriminin toplam tutarı:

Yoktur. (2003 - Yoktur.)

10) İşletmenin ortaklar, iştirakler ve bağlı ortaklıklarla olan alacak-borç ilişkisi:

31 Aralık 2004 Tarihi İtibariyle;

Ortağın Adı Soyadı / Unvanı	Alacaklar		Borçlar	
	Ticari	Ticari Olmayan	Ticari	Ticari Olmayan
1) Ortaklar	-	-	-	2.213.-
2) Bağlı Ortaklıklar	-	-	-	-
3) İştirakler	-	-	-	-
Toplam	-	-	-	2.213.-

31 Aralık 2004 Tarihi İtibariyle;

Ortağın Adı Soyadı / Unvanı	Alacaklar		Borçlar	
	Ticari	Ticari Olmayan	Ticari	Ticari Olmayan
1) Ortaklar	-	-	-	2.517.-
2) Bağlı Ortaklıklar	-	-	-	-
3) İştirakler	-	-	-	-
Toplam	-	-	-	2.517.-

11) Stoklar ve diğer bilanço kalemlerinde uygulanan değerlendirme, envanter ve amortisman ayırma yöntemleri, bunlarda ve diğer muhasebe politikalarında önceki dönemlere göre yapılan değişiklikler, bu değişikliklerin parasal etkileri ve işletmenin sürekliliği ile dönemsellik varsayımlarını değiştirecek muhtemel gelişmeler ve bunların gerekçeleri:

a) Uygulanan Muhasebe İlkeleri:

31 Aralık 2004 tarihinde sona eren hesap dönemi ile ilgili mali tablolar, Sermaye Piyasası Kurulu'nun (SPK) XI-20 no'lu "Yüksek Enflasyon Dönemlerinde Mali Tabloların Düzeltmesine İlişkin Usul ve Esaslar Hakkında Tebliğ"i ve bu tebliğde yer almayan hususlar için XI-1 no'lu "Sermaye Piyasasında Mali Tablo ve Raporlara İlişkin İlke ve Kurallar Hakkında Tebliğ"i esas alınarak hazırlanmış ve önceki yılın aynı dönemi ile karşılaştırılmalı olarak verilmiştir.

b) Enflasyon Düzeltmesi ve Düzeltme İşleminde Kullanılan Ölçütler:

Mali tablolar, Türk Vergi Mevzuatı uyarınca yapılan sabit kıymetlerin yeniden değerlendirilmesi dışında ilk elde etme maliyeti ilkesine göre hazırlanmakta olan mali tablolara, SPK'nun XI-20 Tebliğ'i hükümleri uyarınca uygulanan enflasyon muhasebesi düzeltilmeleri sonrası yeniden düzenlenmiştir. XI-20 Tebliğ uyarınca şirketlerin mali tablolarını paranın bilanço günündeki cari satın alma gücünü dikkate alarak düzenlemesi esastır. XI-20 Tebliğ'i yüksek enflasyonlu ekonomilerde mali tabloların endekslenerek bilanço tarihindeki cari ölçüm birimlerinde ifade edilmesini ve geçmiş dönemlere ait tutarların da aynı ölçüler kullanılarak endekslenmesini gerektirir.

Enflasyon muhasebesi uygulamasının ana ilkeleri aşağıdaki gibidir:

Paranın değerindeki değişimler karşısında nominal değerlerini aynen koruyan ancak satın alma güçleri düşen nakit kalemler ile karşılığında nakit tahsil edilecek veya ödenecek olan kalemleri temsil etmekte olan parasal kalemler bilanço tarihindeki cari ölçüm birimleri ile ifade edildiğinden endeksleme işlemine tabi tutulmamaktadır.

Cari ölçüm birimleri ile ifade edilmeyen, parasal olmayan aktifler, pasifler ve özkaynak kalemleri (tamamen silinen yeniden değerlendirme değer artış fonu hariç) Devlet İstatistik Enstitüsü tarafından açıklanan Toptan Eşya Fiyatları Genel Endeksleri (endeks) baz alınarak düzeltme işlemine tabi tutulmaktadır. Sermaye kaleminin düzeltme işlemine tabi tutulmasında, sermaye artırımına mahsuben ödenen tutarların tahsil tarihi esas alınmakta, yeniden değerlendirme değer artış fonunun sermayeye ilavesi dikkate alınmamaktadır. Dağıtılmamış karların, sermayeye ilave edilmesi ortaklar tarafından konulan sermaye olarak dikkate alınmakta ve sermaye artışına konu edildikleri tarihler esas alınmak suretiyle düzeltme işlemine tabi tutulmaktadır. Yasal yedekler ve olağanüstü yedekler, kar dağıtımına ilişkin karar tarihleri esas alınmak suretiyle düzeltme işlemine tabi tutulmaktadır.

Amortisman tabi varlıkların düzeltme işlemlerinde varlıkların, ilgili mevzuat uyarınca yapılmış olan yeniden değerlendirme işlemlerinin ve etkilerinin arındırılmasından sonraki değerleri endekslemeye tabi tutulmaktadır. Amortisman aktiflerin düzeltilmiş değerleri üzerinden yeniden hesaplandığından, gelir tablosunda ayrıca düzeltme işlemine tabi tutulmamaktadır. Cari değerleri ile değerlendirilen parasal olmayan kalemler, paranın cari satın alma gücü cinsinden ifade edildiklerinden, ayrıca düzeltme işlemine tabi tutulmamaktadır.

Tutarı dönem sonunda kesinleşecek veya dönem sonunda ortaya çıkan verilere göre hesaplanan kıdem tazminatı gibi karşılıklar dönem sonundaki nihai tutarlarıyla mali tablolara yansıtılmıştır.

Gelir tablosunun belirtilenler dışında geriye kalan bütün kalemleri, gelir ve giderin tahakkuk ettiği tarihler esas alınarak aylık ortalama endeksler uygulanmak suretiyle düzeltme işlemine tabi tutulmaktadır.

Cari dönem net parasal pozisyon karı/zararı gelir tablosuna yansıtılmaktadır. Enflasyon muhasebesi uygulamasının geçmiş yıl mali tablolarına etkisi geçmiş yıl zararları hesabında yansıtılmakta, ödenmiş sermayenin ve yedeklerin enflasyon muhasebesine göre düzeltilmesinden kaynaklanan sermaye yedekleri özkaynaklar içinde ayrı bir kalem olarak dikkate alınmaktadır.

31 Aralık 2004 tarihi itibarıyla, mali tabloları yeniden düzenlemek için kullanılan, Devlet İstatistik Enstitüsü tarafından açıklanan Toptan Eşya Fiyatları Genel Endeksi ve ilgili katsayılar aşağıdaki gibidir:

	<u>Endeks</u>	<u>Katsayı</u>
31 Aralık 2004	8.403,8	1,000
31 Aralık 2003	7.382,1	1,138
31 Aralık 2002	6.478,8	1,297

c) **Menkul Kıymetler:**

Borsalarda işlem gören hisse senetleri bilanço gününden önceki 5 iş günü boyunca oluşan, sermayeartırımı ve temettü ödemesi gibi işlemlerden kaynaklanan etkilerden arındırılmış günlük ağırlıklı ortalama fiyatların ortalaması üzerinden değerlendirilmektedir. Bilanço gününden önceki 5 iş günü içinde elde edilen hisse senetleri ise elde etme maliyeti ve bilanço gününde oluşan ağırlıklı ortalama fiyatın düşük olanı ile değerlendirilir. Devlet Tahvilleri iç verim oranı ve borsa rayicinden düşük olanı ile değerlendirilmektedir. Geri satım taahhüdü ile alınan devlet tahvili ve hazine bonolarında, söz konusu menkul kıymetlerin vadelerinde elde edilecek gelirin menkul kıymetlerin iktisabından bilanço tarihine kadar geçen süreye isabet eden kısmı için gelir tahakkuk ettirilir. Gelir tahakkukları "Menkul Kıymetler" ve "Diğer Faaliyetlerden Gelirler ve Karlar" hesap grupları içinde gösterilmektedir.

d) **Maddi Duran Varlıklar:**

Cari yılda maddi ve maddi olmayan duran varlıklar, enflasyona göre düzeltilmiş değerleri üzerinden faydalı ömür ve kıst esaslı göz önünde bulundurularak normal amortisman usulünde amortismanına tabi tutulmuştur. Amortismanına tabi varlıkların tahmin edilen faydalı ömürleri aşağıdaki gibidir:

<u>Duran Varlık Cinsi</u>	<u>Faydalı Ömür (Yıl)</u>	<u>Amortisman Oranı</u>
Demirbaşlar	3 - 5	%20 - % 33

e) **Kıdem Tazminatı Karşılığı:**

İş Kanunu'na göre kıdem tazminatına hak kazanan personelin ileride ödenmesi muhtemel borç yükü SPK mevzuatında öngörülen esaslar çerçevesinde hesaplanmakta ve gerekli karşılık ayrılarak genel yönetim giderlerinde muhasebeleştirilmektedir.

f) **Diğer Bilanço Kalemleri:**

Esas olarak kayıtlı değerleri ile yansıtılmıştır.

g) **Cari Dönem Vergi Karşılığı:**

5422 Sayılı Kurumlar Vergisi Kanunu'nun 8/4-b maddesi hükmüne göre portföyünün en az % 25'i hisse senetlerinden oluşan menkul kıymet yatırım fonlarının portföy yöneticiliğinden doğan kazançları kurumlar vergisinden, Gelir Vergisi Kanunu'nun 94-6/a-i maddesi uyarınca Gelir Vergisi Stopajından istisnadır.

12) Bilanço tarihinden sonra ortaya çıkan hususlar:

- a) Bkz Dipnot 33/ a
b) Esasa ilişkin hükümleri 1 Ocak 2005 tarihinden itibaren yürürlüğe girmek üzere 5083 sayılı TC Devletinin Para Birimi Hakkında Kanun yayınlanmış bulunmaktadır. Anılan kanuna göre TC Devletinin para Birimi YTL'dir. YTL'nin alt birimi Ykr (1 YTL= 100 Ykr) olup kanunlarda ve diğer mevzuatta Türk Lirası'na veya Lira'ya yapılan atıfların (1.000.000 TL=1 YTL olmak üzere) YTL'na yapılmış sayılacağı hükme bağlanmıştır. Sermaye Piyasası Kurulu'nun 30 Kasım 2004 tarih ve 47/1566 sayılı toplantısında alınan karar gereği; 31 Aralık 2004 tarihinde sona eren döneme ilişkin tüm mali tablolar ile önceki döneme ilişkin mali tablolarda TL cinsinden ifade edilen değerlerin son 6 hanesinin kısaltılması ve 50 Ykr ve üzerindeki değerlerin 1 YTL'na tamamlanması suretiyle YTL cinsinden ifade edilmiş olup, önceki dönem mali tablolar sadece karşılaştırma amacıyla YTL cinsinden ifade edilmiştir.
c) 01 Ocak 2005 tarihinden itibaren kıdem tazminatı tavanı 1.649 YTL' ye yükselmiştir.

13) Şarta bağlı zararlar ve kazançlar:

Yoktur. (2003 - Yoktur.)

14) İşletmenin gayri safi kar oranları üzerinde önemli ölçüde etkide bulunan muhasebe tahminlerinde değişikliklere ilişkin bilgi ve bunların parasal etkileri:

Yoktur. (2003 - Yoktur.)

15) Aktif değerler üzerinde mevcut bulunan toplam ipotek veya teminat tutarlar:

Yoktur. (2003 - Yoktur.)

16) Aktif değerlerin toplam sigorta tutarı:

Yoktur. (2003 - Yoktur.)

17) Alacaklar için alınmış olan ipotek ve diğer teminatların toplam tutarı:

Yoktur. (2003 - Yoktur.)

18) Pasifte yer almayan taahhütlerin toplam tutarı:

Yoktur. (2003 - Yoktur.)

19) Bankalardaki mevduatın bloke olanına ilişkin tutarlar:

Yoktur. (2003 - Yoktur.)

20) Bilançoda maliyet bedeli ile gösterilmiş menkul kıymetlerin ve finansal duran varlıkların borsa rayiçlerine göre, borsa rayiçleri üzerinden gösterilmiş menkul kıymetlerin ve finansal duran varlıkların maliyet bedellerine göre değerlerini gösteren bilgi:

31 Aralık 2004 tarihi itibariyle _____ ;

	<u>Maliyet Bedeli</u>	<u>SPK XI/1</u>	<u>Borsa Rayici</u>
Hisse senetleri	16.243.296.-	17.394.298.-	17.591.887.-
Kamu Kesimi	10.430.710.-	11.899.074.-	12.336.440.-
Tahvil, Senet ve Bonoları			
Ters Repo İşlemleri	5.414.000	5.416.662.-	5.416.662.-
Toplam	<u>32.088.006.-</u>	<u>34.710.034.-</u>	<u>35.449.989.-</u>

31 Aralık 2003 tarihi itibariyle _____ ;

	<u>Maliyet Bedeli</u>	<u>SPK XI/1</u>	<u>Borsa Rayici</u>
Hisse senetleri	12.198.426.	12.795.690.-	13.166.199.-
Ters Repo İşlemleri	12.083.003.	12.091.609.-	12.091.609.-
Toplam	<u>24.281.429.</u>	<u>24.887.299.-</u>	<u>25.257.808.-</u>

21) Menkul kıymetler ve bağlı menkul kıymetler grubu içinde yer alıp işletmenin ortakları, iştirakleri ve bağlı ortaklıklar tarafından çıkarılmış menkul kıymet tutarları ve bunları çıkaran ortaklıklar:

İlişikteki bilançoda maliyet bedeli artı piyasa değer artış (azalış) karşılığı ile gösterilen menkul kıymetler tutarı içinde Yapı ve Kredi Bankası Anonim Şirketi'ne (ortak) ait borsa rayici 1.069.750.-YTL tutarında hisse senedi mevcuttur. (2003 – 803.285.-YTL)

22) Mali tablolardaki "Diğer" ibaresi taşıyan hesap kalemlerinden dahil olduğu grubun toplam tutarının % 20'sini veya bilanço aktif toplamının % 5'ini aşan kalemlerin ad ve tutarları:

<u>A) Bilanço Kalemleri</u>	<u>31 Aralık 2004</u>	<u>31 Aralık 2003</u>
<u>Diğer Dönen Varlıklar:</u>		
Gelecek Aylara Ait Giderler	2.667	3.071
<u>Diğer Borç ve Gider Karşılıkları:</u>		
Repo Stopaj Karşılığı	586	1.893
Diğer	922	822
<u>B) Gelir Tablosu Hesapları</u>	<u>31 Aralık 2004</u>	<u>31 Aralık 2003</u>
<u>Diğer Faaliyetlerden Gelir ve Karlar:</u>	3.148.729	1.662.616
Hisse Senedi Değer Artışı	1.249.073	619.588
Devlet Tahvili Reeskontu	1.468.364	-
Repo Faiz Reeskontu	2.663	8.606
Geçmiş Dönem Hisse Sen. Değer	19.610	879.310
Düş. Karş. İpt.		
Temettü Gelirleri	275.726	92.823
Hisse Senedi Komisyon İadesi	133.084	-
Faiz Gelirler	204	-
Diğer	8	62.289
	<u>31 Aralık 2004</u>	<u>31 Aralık 2003</u>
<u>G/ G Diğer Faaliyetlerden Giderler ve Zararlar:</u>	649.898	33.723
Hisse Senedi Değer Azalışı	98,070	22.324
Geçmiş Dön. Haz. Bon. ve Repo Gelir	7.560	10.408
Tah. İpt.		
Geçmiş Dön. Hisse Senedi Değer	544,261	991
Artışının İptali		
Diğer	7	-

23) "Diğer Alacaklar" ile "Diğer Kısa veya Uzun Vadeli Borçlar" hesap kalemi içinde bulunan ve bilanço aktif toplamının %1'ini aşan 'Personelden Alacaklar' ve 'Personele Borçlar' tutarlarının ayrı ayrı toplamaları:
Yoktur. (2003 - Yoktur.)

24) Ortaklardan, iştiraklerden ve bağlı ortaklıklardan alacaklar nedeniyle ayrılan şüpheli alacak tutarları ve bunların borçluları:
Yoktur. (2003 - Yoktur.)

25) Vadesi gelmiş bulunan ve henüz vadesi gelmeyen alacaklar için ayrılan şüpheli alacaklar tutarları (Bu tutarlar ayrı ayrı toplamalar olarak gösterilir.) :
Yoktur. (2003 - Yoktur.)

26) İşletme ile dolaylı sermaye ve yönetim ilişkisine sahip iştirakler ve bağlı ortaklıkların dökümü, iştirakler ve bağlı ortaklıklar hesabında yer alan ortaklıkların isimleri ve iştirak oran ve tutarları, söz konusu ortaklıkların düzenlenen en son mali tablolarında yer alan dönem karı ve zararı, net dönem karı ve zararı ile mali tabloların ait olduğu dönem, kurulumuz standartlarına göre hazırlanıp hazırlanmadığı, bağımsız denetime tabi tutulup tutulmadığı ve bağımsız denetim raporunun olumlu olumsuz ve şartlı olmak üzere hangi türde düzenlendiği:
Yoktur. (2003 - Yoktur.)

27) İştirakler ve bağlı ortaklıklarda içsel kaynaklardan yapılan sermaye artırımını nedeniyle elde edilen bedelsiz hisse senedi tutarları:
Yoktur. (2003 - Yoktur.)

28) Taşınmazlar üzerinde sahip olunan aynı haklar ve bunların değerleri:
Yoktur. (2003 - Yoktur.)

29) Son üç yıldaki maddi duran varlık yeniden değerlemeleri:
Yoktur. (2003 - Yoktur.)

30) Yabancı paralarla temsil edilen ve kur garantisi olmayan alacaklar ve borçlar ile aktifte mevcut yabancı paraların tutarları ve YTL'na dönüştürülme kurları:
Yoktur. (2003 - Yoktur.)

31) Ortaklar, iştirakler ve bağlı ortaklıklar lehine verilen garanti, taahhüt, kefalet, avans, ciro gibi yükümlülüklerin tutarı:
Yoktur. (2003 - Yoktur.)

32) Kategorileri itibariyle yıl içinde çalışan personelin ortalama sayısı:

	2004	2003
Genel Müdür	1	1
Müdür	1	1
Operasyon Elemanı	1	1
Uzman	1	-
Toplam	4	3

33) Mali tabloları önemli ölçüde etkileyen ya da mali tabloların yorumlanabilir ve anlaşılabilir olması açısından açıklanması gerekli diğer hususlar:

33-a) Bankacılık Düzenleme ve Denetleme Kurulu'nun (BDDK) 18 Haziran 2002 tarihli kararıyla Şirket'in hissedarı olan Yapı ve Kredi Bankası A.Ş.'nin (Banka) Çukurova Grubu'na dahil ortaklarından Pamukbank T.A.Ş.'nin (Pamukbank) temettü hariç ortaklık hakları ile yönetim ve denetiminin Tasarruf Mevduatı Sigorta Fonu'na (TMSF) devredilmesi ile başlayan süreç sonunda BDDK, TMSF ve Çukurova Grubu temsilcileri arasında **31 Ocak 2003** tarihinde bir sözleşme imzalanmıştır. Söz konusu sözleşme ile Pamukbank T.A.Ş.'nin TMSF'ye devri son şeklini almış, böylece, Banka'da Pamukbank T.A.Ş.'nin hakim ortaklık haklarının 4389 sayılı Bankalar Kanununun amir hükümleri çerçevesinde TMSF tarafından kullanımına ilişkin mevcut uygulamaya devam edileceği karara bağlanmıştır. Ayrıca, Pamukbank T.A.Ş. ve iştiraklerinin aktifinde bulunan Banka 'ya ait hisseler TMSF tarafından devralınmıştır. Söz konusu sözleşme çerçevesinde, TMSF'nin ve Çukurova Grubu'nun mülkiyetine sahip olduğu Banka'ya ait hisseler sözleşme tarihinden itibaren iki yıl içerisinde Çukurova Grubu tarafından, Çukurova Grubu'nun Banka'daki doğrudan ve dolaylı paylarının toplamı Banka'nın toplam hisselerinin %10'unun altına düşecek şekilde, üçüncü şahıslara satılacağı karara bağlanmıştır.

Koç Finansal Hizmetler A.Ş. ile Çukurova Holding A.Ş. arasında Çukurova Grubu şirketlerin Banka'da sahibi oldukları hisselerin satışına ilişkin olarak 16.01.2005 tarihinde münhasır görüşmeler yapılması hususunda protokol imzalandığı Çukurova Holding A.Ş. ve Koç Holding A.Ş.'nin 17.01.2005 tarihli İMKB Günlük Bülteni'nde yer alan özel durum açıklamalarında belirtilmiştir.

Çukurova Grubu şirketlerinin sahip olduğu Banka hisselerinin satışı konusunda Koç Finansal Hizmetler A.Ş. temsilcilerinin banka nezdinde incelemelerde bulunması ve bu amaçla Koç Finansal Hizmetler A.Ş. ile bir gizlilik sözleşmesi imzalanması Banka'nın 17/01/2005 tarihli yönetim kurulu toplantısında kararlaştırılmış, gizlilik sözleşmesi 19 Ocak 2005 tarihinde taraflar arasında imzalanmış ve Koç Finansal Hizmetler A.Ş. aynı tarih itibarıyla Banka'da incelemelere başlamıştır.

Yürütülen inceleme ve görüşmeler doğrultusunda 31 Ocak 2005 tarihinde Çukurova Holding A.Ş. ve Mehmet Emin Karamehmet ile Koç Finansal Hizmetler A.Ş. ve Koçbank Nederland B.V. arasında bir Hisse Devir Sözleşmesi imzalanmıştır. Sözleşme Çukurova Grup Şirketleri ile TMSF mülkiyetinde bulunan toplam % 57,4 oranındaki Banka hisselerinin Koç Finansal Hizmetler A.Ş. ve Koçbank Nederland N.V.'ye devri ile ilgilidir.

İ.M.K.B Günlük Bülteninde duyurulan 31 Ocak 2005 tarihli Çukurova Holding A.Ş. açıklamasında hisse devrinin, resmi makamlardan gerekli tüm izinlerin alınması, inceleme çalışmalarının tamamlanması ve hisse devrinin gerektirdiği nihai yan anlaşmaların tamamlanmasını takiben, en kısa sürede gerçekleşmesi beklendiği belirtilmiştir.

33-b) SPK'nın Seri:XI, No:20 sayılı "Yüksek Enflasyon dönemlerinde Mali Tabloların Düzeltmesine İlişkin Usul ve Esaslar Hakkında Tebliğde Değişiklik Yapılmasına Dair Tebliğ"e göre "Mali tablolarda özsermaye kalemleri kayıtlı değerleri üzerinden gösterilir. Bunların düzeltilmesi sonucu oluşan farklar, toplu halde "Özsermaye Enflasyon Düzeltmesi Farkları" hesabında gösterilir. Özsermaye enflasyon düzeltmesi farkları bilançonun pasifinde özsermaye ana grubu altında gösterilmiştir.

33-c) Mali tabloda yer alan Türk Ticaret Kanunu çerçevesinde oluşan yedek akçeler ile ödenmiş veya çıkarılmış sermayenin kayıtlı değerleri ve enflasyona göre düzeltilmiş değerleri aşağıdaki gibidir:

31 Aralık 2004 Tarihi İtibariyle;

	Kayıtlı Değer	Enflasyon Etkisi	Enflasyona Göre Düzeltilmiş Değer
Ödenmiş Sermaye	25.140.000.-	6.589.696.-	31.729.696.-
Emisyon Primi	25.690.-	1.765.-	27.455.-
Toplam	25.165.690.-	6.591.461.-	31.757.151.-

31 Aralık 2003 Tarihi İtibariyle;

	Kayıtlı Değer	Enflasyon Etkisi	Enflasyona Göre Düzeltilmiş Değer
Ödenmiş Sermaye	6.660.000.-	19.246.529.-	25.906.529.-
Yasal Yedekler	1.283.527.-	1.903.774.-	3.187.301.-
Olağanüstü Yedekler	3.674.445.-	6.431.326.-	10.105.771.-
Toplam	11.617.972.-	27.581.629.-	39.199.601.-

33.d) Net parasal pozisyon karı-zararına dahil olan, ancak gelir tablosunda ayrıca açıklanması öngörülen kalemler: Yoktur.

33.e.) Şirket Yönetim Kurulu'nun 21 Eylül 2004 tarih ve 162 sayılı kararı ile, Sermaye Piyasası Kurulu'nun Seri :XI, No:20 Sayılı "Yüksek Enflasyon Dönemlerinde Mali Tabloların Düzeltmesine İlişkin Usul ve Esaslar Hakkında Tebliği" ve 30 Aralık 2003 tarih ve 66/1630 sayılı ilke kararı gereği Şirketin enflasyona göre düzeltilmiş 2003 yılı bilançosunda oluşan 20.357.138.-YTL Geçmiş Yıllar Zararından; 6.135.773.-YTL 2003 yılı dönem net karının, 344.445.-YTL Olağanüstü Yedek Akçenin ve 1.283.527.-YTL Yasal Yedek Akçenin mahsup edilmesine,kalan 12.593.393.-YTL Geçmiş Yıllar Zararının ise, 31 Aralık 2003 tarihli bilanço özkaynak kalemlerinin enflasyona göre düzeltilmesinden kaynaklanan 22.815.900.-YTL Sermaye yedeklerinden mahsup edilmiştir.

33.f.) 31 Aralık 2004 tarihi itibariyle satıcılar hesabının 492.344 YTL tutarındaki kısmı, aracı kurum ile yapılan 2 Ocak 2003 tarihli yatırım danışmanlığı sözleşmesinin 4. Maddesi gereğince Yapı Kredi Yatırım Menkul Değerler A.Ş.' ye ödenecek olan performans primi ve danışmanlık ücreti toplamından oluşmaktadır.

33.g.) Sermaye Piyasası Kurulu'nun 13 Kasım 2001 tarihli, Seri IV No: 27 tebliği çerçevesinde yatırım ortaklıklarının kar dağıtımını hesaplanırken gerçekleşmemiş sermaye kazançlarının (değerleme farklarının) dikkate alınmaması kuralı getirilmiştir. Şirketin 31 Aralık 2004 tarihi itibariyle gerçekleşmemiş sermaye kazançlarının (Hisse Senetleri Değer Artışı) toplam tutarı 1.249.073.-YTL'dir.

GELİR TABLOSU DİPNOTLARI:

1) Dönemin amortisman giderleri 3.204.-YTL olup detayı aşağıdaki gibidir:

	31 Aralık 2004	31 Aralık 2003
a) Amortisman giderleri	3.204.-	1.872.-
b) İtfa payları	-	-
Toplam	3.204.-	1.872.-

2) Dönemin reeskont ve karşılık giderleri:

	31 Aralık 2004	31 Aralık 2003
Cari Dönem hisse senedi değer düşüklüğü karşılığı	98.070.-	22.324.-
Önceki yıl hisse senedi değer artışı iptali	544.261.-	-
Kıdem tazminatı karşılığı	5.891.-	6.496.-
Repo işlemleri stopaj giderleri karşılığı	586.-	1.893.-
Diğer gider karşılıkları	922.-	822.-
Toplam	649.730.-	31.535.-

3) Dönemin tüm finansman giderleri :

Yoktur.(2003 - Yoktur.)

4) Dönemin finansman giderlerinden ortaklar, bağlı ortaklık ve iştiraklerle ilgili kısmın tutarı (Toplam tutar içindeki payları % 20'yi aşanlar ayrıca gösterilecektir.) :

Yoktur.(2003 - Yoktur.)

5) Ortaklar, bağlı ortaklık ve iştiraklerle yapılan satış ve alışlar (Toplam tutar içindeki payları % 20'yi aşanlar ayrıca gösterilecektir.) :

Yoktur.(2003 - Yoktur.)

6) Ortaklar, bağlı ortaklık ve iştiraklerden alınan ve bunlara ödenen faiz, kira ve benzerleri (Toplam tutar içindeki payları % 20'yi aşanlar ayrıca gösterilecektir.) :

Yoktur.(2003 - Yoktur.)

7) Yönetim kurulu başkan ve üyeleriyle genel müdür, genel koordinatör, genel müdür yardımcıları gibi üst yöneticilere cari dönemde sağlanan ücret ve benzeri menfaatlerin toplam tutarı :

Yöneticilere sağlanan ücret ve benzeri menfaatler toplamı 192.780.- YTL'dir.(2003 - 125.715.-YTL)

8) Amortisman hesaplama yöntemleri ile bu yöntemlerde yapılan değişikliklerin dönemin amortisman giderlerinde meydana getirdiği artış (+) veya azalış (-) :

Yoktur.(2003 - Yoktur.)

9) Stok maliyeti hesaplama sistemleri (safha veya sipariş maliyeti gibi) ve yöntemleri (ağırlıklı ortalama maliyet, ilk giren ilk çıkar, hareketli ortalama maliyet gibi) :

Hisse senetleri için ağırlıklı ortalama maliyet, ters repo işlemleri için ise birebir eşleme yöntemi kullanılmaktadır.(2003 - Şirket aynı yöntemi kullanmaktadır.)

10) Varsa, tamamen veya kısmen fiili stok sayımı yapılamamasının gerekçeleri :

Menkul kıymetler İ.M.K.B. Takas ve Saklama Bankası A.Ş.'nde saklanmaktadır. Dönem sonu mutabakatı sağlanmıştır.

11) Yurtiçi ve yurtdışı satışlar hesap kalemi içinde yer alan ürün, hurda, döküntü gibi maddelerin satışları ile hizmet satışlarının ayrı ayrı toplamalarının brüt satışların %20'sini aşması halinde bu madde ve hizmete ilişkin tutarlar :

Yoktur.(2003 - Yoktur.)

12- İşletmenin varsa satışlarıyla ilgili teşvik ve sübvansiyonlar hakkında bilgi :

Yoktur.(2003 - Yoktur.)

13- Önceki döneme ilişkin gelir ve karlar ile önceki döneme ait gider ve zararların tutarlarını ve kaynaklarını açıklayıcı not:

Yoktur.(2003 - Yoktur.)

14) Adi ve imtiyazlı hisse senetleri için ayrı ayrı gösterilmek koşuluyla, hisse başına kar ve kar payı oranları:

	31 Aralık 2004	31 Aralık 2003
Net kar / (zarar)	2.443.559.	6.984.977.-
	-	
Hisse senedi adedi		6.660.000
	25.140.000	
Hisse başına kar/(zarar)	0,09.-	1.05.-
Adi (B grubu)	0,09.	1,05.
	-	-
İmtiyazlı (A grubu)	0,09.	1,05.
	-	-

15) Her bir ana üretim grubu için ayrı ayrı olmak üzere, işletmenin dönem içinde gerçekleştirdiği mal ve hizmet üretim miktarlarındaki değişimler:

Yoktur.(2003 - Yoktur.)

16) Her bir ana satış grubu için ayrı ayrı olmak üzere, işletmenin dönem içinde gerçekleştirdiği mal ve hizmet satış miktarlarındaki değişimler:

Yoktur.(2003 - Yoktur.)

D. Nakit Akım Tablosu

(31 Aralık 2004 tarihindeki satın alma gücüyle ifade edilmiş YTL)

	CARİ DÖNEM	ÖNCEKİ DÖNEM
	31 ARALIK 2004	31 ARALIK 2003
A-DÖNEM BAŞI NAKİT MEVCUDU	658	133
B-DÖNEM İÇİ NAKİT GİRİSLERİ	2.211.780.088	1.785.189.292
1-Satışlardan Elde Edilen Nakit	2.202.541.091	1.785.031.120
a-Net Satış Hasılatı	2.202.421.784	1.785.150.419
b-Ticari Alacaklardaki Azalışlar(satışlardan kaynaklanan)(+)	119.307	-
c-Ticari Alacaklardaki Artışlar (satışlardan kaynaklanan) (-)	-	(119.299)
2-Diğer Faaliyetlerden Olağan Gelirler ve Karlardan Sağlanan Nakit	409.021	155.113
3-Olağanüstü Gelir ve Karlardan Sağlanan Nakit	-	-
4-Kısa Vadeli Borçlardaki (Alımlarla ilgili olmayan) Artışlardan Sağlanan Nakit	-	3.059
a-Menkul Kıymet İhraçlarından	-	-
b-Diğer Artışlardan	-	3.059
5-Uzun Vadeli Borçlardaki (Alımlarla ilgili olmayan) Artışlardan Sağlanan Nakit	-	-
a-Menkul Kıymet İhraçlarından	-	-
b-Diğer Artışlardan	-	-
6-Sermaye Artışından Sağlanan Nakit	8.719.730	-
7-Hisse Senedi İhraç Primlerinden Sağlanan Nakit	27.456	-
8-Diğer Nakit Girişleri	82.790	-
C-DÖNEM İÇİ NAKİT ÇIKIŞLARI	2.211.780.467	1.785.188.767
1-Maliyetlerden Kaynaklanan Nakit Çıktıları	2.205.018.276	1.782.523.207
a-Satışların Maliyeti	2.195.727.547	1.775.136.179
b-Stoklardaki Artışlar	7.806.577	8.945.015
c-Ticari Borçlardaki (Alımlardan Kaynaklanan) Azalış	1.484.152	-
d-Ticari Borçlardaki (Alımlardan Kaynaklanan) Artışlar (-)	-	(1.557.987)
e-Amortisman ve Karşılıklar gibi Nakit Çıkışı Gerektirmeyen Giderler (-)	-	-
f-Stoklardaki Azalışlar (-)	-	-
2-Faaliyet Giderlerinden Dolayı Nakit Çikisi	3.445.985	2.527.777
a-Araştırma ve Geliştirme Giderleri	-	-
b-Pazarlama ve Satış Dağıtım Giderleri	-	-
c-Genel Yönetim Giderleri	3.455.362	2.541.989
d-Nakit Çıkışı Gerektirmeyen Giderler (-)	(9.377)	(14.212)
3-Diğer Faaliyetlerden Olağan Gider ve Zararlara İlişkin Nakit Çıkışı	7.567	-
a-Diğer Faaliyetlerle İlgili Giderler ve Zararlar	649.898	33.723
b-Nakit Çıkışı Gerektirmeyen Giderler ve Zararlar (-)	(642.331)	(33.723)
4-Finansman Giderlerinden Dolayı Nakit Çıktıları	-	-
5-Olağanüstü Gider ve Zararlardan Dolayı Nakit Çıkışı	-	-
a-Olağandışı Giderler ve Zararlar	-	52
b-Amort.ve Nakit Çıkışı Gerektirmeyen Diğer Giderler ve Zararlar (-)	-	(52)
6-Net Parasal Pozisyon Zararından Doğan Nakit Çıkışı	3.304.147	-
7-Duran Varlık Yatırımlarına İlişkin Nakit Çıkışı	4.492	3.251
8-Kısa Vadeli Borçların Anapara Ödemeleri (Alımlarla İlgili Olmayan)	-	-
9-Uzun Vadeli Yabancı Kaynak Ödemeleri (Alımlarla İlgili Olmayan)	-	-
10-Ödenen Vergi ve Benzerleri	-	-
11-Ödenen Temettüleri	-	-
12-Diğer Nakit Çıktıları	-	134.532
D-DÖNEM SONU NAKİT MEVCUDU (A+B-C)	279	658
E-NAKİT ARTIŞ VEYA AZALIŞ (B-C)	(379)	525

E.Satışların Maliyeti Tablosu

(31 Aralık 2004tarihindeki satın alma gücüyle ifade edilmiş YTL)

	Cari Dönem	Önceki Dönem
	31 Aralık 2004	31 Aralık 2003
ÜRETİM FAALİYETİ		
A-DOLAYSIZ İLK MADDE VE MALZEME GİDERİ	-	-
B-DOLAYSIZ İŞÇİLİK GİDERLERİ	-	-
C-GENEL YÖNETİM GİDERLERİ	-	-
D-YARI MAMUL KULLANIMLARI	-	-
1- DÖNME BAŞI STOK (+)		
2-DÖNEM SONU STOK (-)		
ÜRETİLEN MAMUL MALİYETİ	-	-
E- MAMUL STOKLARINDA DEĞİŞİM	-	-
1- DÖNME BAŞI STOK (+)	-	-
2-DÖNEM SONU STOK (-)	-	-
I-SATILAN MAMUL MALİYETİ	-	-
TİCARİ FALİYET		
A-DÖNEM BAŞI EMTİA STOKU (+)	24.281.429	17.468.176
B-DÖNEM İÇİ ALIŞLAR (+)	2.203.534.124	1.781.949.432
C-DÖNEM SONU EMTİA STOKU (-)	(32.088.006)	(24.281.429)
II-SATILAN EMTİA MALİYETİ	2.195.727.547	1.775.136.179
III-SATILAN HİZMET MALİYETİ		-
SATIŞLARIN MALİYETİ(I+II+III)	2.195.727.547	1.775.136.179

E. Kar Dağıtım Tablosu

(31 Aralık 2004 tarihindeki satın alma gücüyle ifade edilmiş YTL)

	CARİ DÖNEM	ÖNCEKİ DÖNEM
	31 ARALIK 2004	31 ARALIK 2003
A-DÖNEM KARININ DAĞITIMI		
1- Dönem Karı	2.433.559	6.984.977
2- Geçmiş Yıllar Zararları	-	(23.174.613)
3- Ödenecek Vergiler	-	-
- Kurumlar Vergisi	-	-
- Gelir Vergisi Kesintisi	-	-
- Diğer Vergi ve Benzerleri	-	-
- Ertelenmiş Vergi	-	-
4- Birinci Tertip Yasal Yedek	(121.678)	-
5- Gerçekleşmemiş Sermaye Kazançları	(1.249.073)	-
NET DAĞITILABİLİR DÖNEM KARI	1.062.808	-
5- Ortaklara Birinci Temettü	-	-
- Adi Hisse Senedi Sahiplerine	-	-
- İmtiyazlı Hisse Senedi Sahiplerine	-	-
6- Memur ve İşçilere Temettü	-	-
7- Yönetim Kuruluna Temettü	-	-
8- Ortaklara İkinci Temettü	-	-
- Adi Hisse Senedi Sahiplerine	-	-
- İmtiyazlı Hisse Senedi Sahiplerine	-	-
9- İkinci Tertip Yasal Yedek	-	-
10- Statü Yedekleri	-	-
11- Özel Yedekler	-	-
OLAĞANÜSTÜ YEDEK	-	-
B-YEDEKLERDEN DAĞITIM	-	-
1- Ortaklara Pay	-	-
- Adi Hisse Senedi Sahiplerine	-	-
- İmtiyazlı Hisse Senedi Sahiplerine	-	-
2- Memur ve İşçilere Pay	-	-
3- Yönetim Kuruluna Pay	-	-
C-HİSSE BAŞINA KAR (TL / %)	0,09 YTL /% 9,7	1,05 YTL/ % 105
1- Adi Hisse Senedi Sahiplerine (TL / %)	0,09 YTL /% 9,7	1,05 YTL / % 105
2- İmtiyazlı Hisse Senedi Sahiplerine (TL / %)	0,09 YTL /% 9,7	1,05 YTL / % 105
D-HİSSE BAŞINA KAR PAYI	-	-
1- Adi Hisse Senedi Sahiplerine (TL / %)	-	-
2- İmtiyazlı Hisse Senedi Sahiplerine (TL / %)	-	-

YAPI KREDİ YATIRIM ORTAKLIĞI ANONİM ŞİRKETİ
01 OCAK – 31 ARALIK 2004 DÖNEMİNE AİT
ENFLASYONA GÖRE DÜZELTİLMİŞ
BAĞIMSIZ DENETİM RAPORU

Yapı Kredi Yatırım Ortaklığı Anonim Şirketi'nin (Şirket) 31 Aralık 2004 tarihi itibarıyla enflasyona göre düzeltilmiş bilançosunu ve bu tarihte sona eren hesap dönemine ait gelir tablosunu incelemiş bulunuyoruz. İncelememiz, genel kabul görmüş denetim ilke, esas ve standartlarına uygun olarak yapılmış ve dolayısıyla hesap ve işlemlerle ilgili olarak muhasebe kayıtlarının kontrolü ile gerekli gördüğümüz diğer denetim yöntem ve tekniklerini içermiştir.

Şirketin 31 Aralık 2003 tarihli enflasyona göre düzeltilmiş mali tabloları başka bir bağımsız denetim şirketi tarafından denetlenmiş olup olumlu görüş içeren rapor düzenlenmiştir.

Çukurova Grubu şirketlerinin sahip olduğu Banka hisselerinin satışı konusunda Koç Finansal Hizmetler A.Ş. temsilcilerinin banka nezdinde incelemelerde bulunması ve bu amaçla Koç Finansal Hizmetler A.Ş. ile bir gizlilik sözleşmesi imzalanması Banka'nın 17 Ocak 2005 tarihli yönetim kurulu toplantısında kararlaştırılmış, gizlilik sözleşmesi 19 Ocak 2005 tarihinde taraflar arasında imzalanmış ve Koç Finansal Hizmetler A.Ş. aynı tarih itibarıyla Banka'da incelemelere başlamıştır. Yürütülen inceleme ve görüşmeler doğrultusunda 31 Ocak 2005 tarihinde Çukurova Holding A.Ş. ve Mehmet Emin Karamehmet ile Koç Finansal Hizmetler A.Ş. ve Koçbank Netherland B.V. arasında bir Hisse Devir Sözleşmesi imzalanmıştır. Sözleşme Çukurova Grup Şirketleri ile TMSF mülkiyetinde bulunan toplam % 57,4 oranındaki Banka hisselerinin Koç Finansal Hizmetler A.Ş. ve Koçbank Netherland N.V.'ye devri ile ilgilidir.

Görüşümüze göre, söz konusu mali tablolar Yapı Kredi Yatırım Ortaklığı Anonim Şirketi'nin 31 Aralık 2004 tarihindeki gerçek mali durumunu ve bu tarihte sona eren hesap dönemine ait gerçek faaliyet sonucunu, Sermaye Piyasası Kurulu tarafından ilan edilen genel kabul görmüş muhasebe ilkelerine uygun olarak doğru bir biçimde yansıtmaktadır.

İstanbul, 14 Şubat 2005

KAPİTAL
YEMİNLİ MALİ MÜŞAVİRLİK ANONİM ŞİRKETİ
Correspondent firm of RSM International
Celal PAMUKÇU
Sorumlu Ortak Başdenetçi

- 12. Sonuç ve Teklif :** Şirketimizin 2004 yılı Bilanço, Gelir Tablosu ve mali sonuçlarını onayınıza sunmuş bulunuyoruz. Bu itibarla;
- 2004 yılı faaliyetleri ile 2004 yılı Bilanço ve Gelir Tablolarının tasdiki ,
 - Sermaye Piyasası Kurulu'nun Seri:XI,No:20 sayılı Tebliği doğrultusunda hesaplanmış 2004 yılı karından yasal yedekler ve SPK'nın Seri:IV, No:27 tebliği uyarınca gerçekleşmemiş sermaye kazançları ayrıldıktan sonra ; 1 hisse = 1 Lot= 1 YTL eşitliği dikkate alınarak , 25.140.000 YTL tutarındaki sermayeyi temsil eden beher hisseye 0,04 YTL (% 4 oranında) olmak üzere toplam (brüt=net) 1.005.600,00 YTL kar payının, en geç 31 Mayıs 2005 tarihine kadar ortaklarımıza nakden dağıtılması,
 - 2004 yılına ait işlem ve hesaplardan dolayı Yönetim Kurulu Üyeleri ve Denetçilerin aklanması , konularını onaylarınıza arz eder, 2004 yılının Sayın Ortaklar için verimli ve başarılı olmasını temenni ederiz.

Saygılarımızla,

YÖNETİM KURULU

DENETÇİ RAPORU

YAPI KREDİ YATIRIM ORTAKLIĞI A.Ş. Genel Kurulu'na

Ortaklığın Ünvanı	:	Yapi Kredi Yatırım Ortaklığı A.Ş.
Merkezi	:	İstanbul
Çıkarılmış Sermayesi	:	25.140.000-YTL.
Faaliyet Konusu	:	Menkul kıymet portföy işletmeciliği.
Denetçilerin adı ve görev süreleri, ortak veya şirketin personeli olup olmadıkları	:	Ahmet ERTÜZ , Kemal SEMERCİLER 1 (bir) yıl. Şirket personeli ve ortak değildirler.
Katılınan Yönetim Kurulu ve yapılan Denetleme Kurulu sayısı	:	Katılınan Yönetim Kurulu toplantısı yoktur. 4 defa Denetleme Kurulu toplantısı yapılmıştır.
Ortaklık hesapları, defter ve belgeleri üzerinde yapılan incelemenin kapsamı, hangi tarihlerde inceleme yapıldığı ve varılan sonuçlar	:	Yasal defterler ve belgeler üzerinde 3 ayda bir yapılan incelemelerde kayıtların muntazam ve doğru olduğu görülmüştür.
Türk Ticaret Kanunu'nun 353. maddesinin 1.fıkrasının 3 numaralı bendi gereğince Ortaklık veznesinde yapılan sayımların sayısı ve sonuçları	:	Şirket veznesi 4 defa sayılmış ve fiili mevcutlar ile defter kayıtlarının uygunluğu görülmüştür.
Türk Ticaret Kanunu'nun 353.maddesinin 1.fıkrasının 4 numaralı bendi gereğince yapılan inceleme tarihleri ve sonuçları	:	Üç ayda bir yapılan incelemeler sonucunda kıymetli evrakların tamam olduğu ve defter kayıtları ile uygun olduğu görülmüştür.
İntikal eden şikayet ve yolsuzluklar ve bunlar hakkında yapılan işlemler	:	İntikal eden şikayet veya yolsuzluk yoktur.

YAPI KREDİ YATIRIM ORTAKLIĞI A.S.'nin 01.01.2004-31.12.2004 dönemi hesap ve işlemlerini Türk Ticaret Kanunu, Ortaklık Ana Sözleşmesi ve diğer mevzuat ile genel kabul görmüş muhasebe ilke ve standartlarına göre incelemiş bulunmaktayız.

Görüşümüze göre içeriğini benimsediğimiz ekli 31.12.2004 tarihi itibarıyla SPK Seri:XI, No: 20 sayılı Tebliği gereği düzenlenmiş Bilançolar, Ortaklığın anılan tarihteki gerçek mali durumunu; 01.01.2004-31.12.2004 dönemine ait Gelir Tablosu faaliyet sonuçlarını gerçeğe uygun ve doğru olarak yansıtmakta, Yönetim Kurulu'nun dönem karının dağıtılması yönündeki önerisi yasalara ve Ortaklık Ana Sözleşmesine uygun bulunmaktadır.

2004 takvim yılı Bilanço ve Gelir Tablolarının onaylanmasını ve Yönetim Kurulu'nun ibra edilmesini onaylarınıza arz ederiz..

Ahmet ERTÜZ
Denetçi

Kemal SEMERCİLER
Denetçi

KURUMSAL YÖNETİM UYUM RAPORU

Menkul Kıymet Yatırım Ortaklıkları sektöründe faaliyet gösteren **Yapı Kredi Yatırım Ortaklığı A.Ş.** hissedarları, çalışanları ve ilişkili olduğu diğer menfaat sahipleri için finansal performans kadar kurumsal yönetim uygulamalarının da önem kazandığının bilincindedir. Dünyadaki uygulamalara paralel olarak Sermaye Piyasası Kurulu'nun oluşturduğu "**Kurumsal Yönetim İlkeleri**" mevcut ve potansiyel hissedarlarımızın, çalışanlarımızın, düzenleyici otoritelerin, kamuoyunun güvenini artırmak amacını taşımaktadır. Bu doğrultuda Yapı Kredi Yatırım Ortaklığı A.Ş. de bu ilkelerin gerektirdiği düzenlemeleri hayata geçirmek üzere çalışmalarını sürdürmektedir.

İstikrarlı ve temkinli bir yönetim tarzını benimsemiş olan şirketimizin temel yönetim prensipleri;

Dürüstlük; Faaliyet sürecinde hissedarlar, çalışanlar, grup şirketleri ve diğer tüm kurum ve kuruluşlarla olan ilişkilerde dürüstlük,

Gizlilik; Hissedarlar, çalışanlar diğer menfaat sahipleri ile ilgili her türlü bilgi ve işlem detayını yasaların izin verdiği merciler dışında hiçbir kişi ve kuruluşla paylaşmamak,

Hesap Verebilirlik ;Yönetim Kurulu ve Yöneticilerce şirket karlılığı ve hissedarların menfaatlerini gözetmek, hissedarlarına hesap verme zorunluluğu,

Uygunluk; Faaliyetlerinde, yürürlükte bulunan tüm yasal düzenleme ve standartlara uygunluk,

Şeffaflık ; Ticari sır niteliğindeki ve henüz kamuya açıklanmamış bilgiler hariç olmak üzere finansal ve finansal olmayan bilgileri zamanında, doğru, eksiksiz ve anlaşılabilir şekilde kamuya paylaşmak,

Sosyal Sorumluluk ; Şirket imajı ve karlılığı ile birlikte toplumsal fayda unsuru da dikkate alınarak bu doğrultuda yapılacak düzenlemelere uyum sağlamaktır.

Şirketimiz tüm faaliyetlerinde pay ve menfaat sahiplerine eşit davranmakta, ticari sır niteliğinde olmayan tüm bilgileri zamanında, eksiksiz, doğru ve anlaşılabilir bir şekilde kamuya duyurmaktadır.

Yönetim Kurulumuz ve üst düzey yönetim şeffaf olduğu kadar, şirket karlılığını, hissedarların ve menfaat sahiplerinin çıkarlarını ön planda tutarak görevini ifa etmekte ve bu doğrultuda hesap verme sorumluluğunu yerine getirmektedir.

Sektörde faaliyet gösteren menkul kıymet yatırım ortaklıkları faaliyet konusu gereği az sayıda personel istihdam eden kuruluşlardır. Dört kişilik personel kadrosu ile faaliyet gösteren şirketimiz, hissedarlar ile ilişkilerini mevcut kadrosu ile yürütmekte olup, bu amaca yönelik ayrı bir departman oluşturulmamıştır.

Şirketin işleri ve yönetimi, Genel Kurul tarafından seçilen 5 üyeden teşkil olunacak ve görev süresi bir yıl olan Yönetim Kurulu tarafından yürütülür. Süresi sonunda görevi biten üyelerin yeniden seçilmesi mümkündür. Bu üyeliğin herhangi bir nedenle boşalması halinde, Yönetim Kurulu ortaklar arasından Türk Ticaret Kanunu ve Sermaye Piyasası Kanunu'nda belirtilen kanuni şartları haiz bir kimseyi geçici olarak bu yere üye seçer ve ilk genel kurulun onayına sunar. Böylece seçilen üye eski üyenin süresini tamamlar. Yönetim Kurulu Üyeleri, genel kurul tarafından her zaman görevden alınabilir. Yönetim Kurulu Üyelerinin çoğunluğunun T.C. vatandası olmaları ve Türk Ticaret Kanunu ile Sermaye Piyasası mevzuatında öngörülen şartları taşımaları gerekir.

Şirketimiz ana sözleşmesinde Yönetim Kurulu'nun görev sorumluluklarının Türk Ticaret Kanunu ve Sermaye Piyasası Mevzuatı hükümleri ile tespit edilmiş esaslara ve ana sözleşme hükümlerine tabi olduğu belirtilmektedir. Ana sözleşmede Yönetim Kurulu'nun ayda en az bir defa toplantı yapması zorunlu tutulmuştur.

Yönetim Kurulu Başkan ve Üyelerinin ücretleri genel kurulca tesbit olunur. Murahhas üyelere verilecek ücretleri Yönetim Kurulu tesbit eder.

Ayrıca, iç denetim sisteminin etkinliğini sağlayacak düzenlemeleri yapmak ve denetlemek üzere Yönetim Kurulu'na bağlı iki üyeden oluşan bir Denetim Komitesi oluşturulmuştur.

Şirket Ana Sözleşmesi gereği Olağan Genel Kurul, Şirketin hesap devresinin sonundan itibaren üç ay içinde Türk Ticaret Kanunu'nun 369. maddesi hükmü göz önüne alınarak Yönetim Kurulu tarafından hazırlanan gündemdeki konuları görüşüp karara bağlamak üzere ve yılda en az bir defa toplanır. Olağanüstü Genel Kurul Şirket işlemlerinin gerektirdiği hallerde toplanarak gerekli kararları alır. Olağan ve Olağanüstü Genel Kurul'un toplanma yeri ve zamanı usulüne göre ilan olunur.

Yönetim Kurulu Üyelerinin seçiminde A grubu nama payların herbiri 1,000,000 (birmilyon) oy hakkına B grubu hamiline payların herbiri 1 (bir) oy hakkına sahiptir. Yönetim Kurulu Üyelerinin seçimi dışındaki konularda A grubu nama paylara herhangi bir imtiyaz tanınmamıştır.

Şirket tarafından çıkarılacak A grubu hisse senetleri nama, B grubu hisse senetleri hamiline yazılıdır. Nama yazılı hisse senetleri serbestçe devredilebilir.

Genel Kurul toplantılarında her pay, sahibine bir oy hakkı verir. Genel Kurul toplantılarında oylar, vekalaten kullananları da belirleyen belgeler gösterilerek, el kaldırmak suretiyle verilir. Ancak hazır bulunan pay sahiplerinin temsil ettikleri sermayenin onda birine sahip olanların isteği üzerine gizli oya baş vurmak gerekir.

Yıllık karın pay sahiplerine hangi oranda ve tarihte verileceği Yönetim Kurulu'nun teklifi üzerine genel kurul tarafından hükme bağlanır. Kar dağıtımlarında Sermaye Piyasası Kanunu'nun 15. maddesi ve Sermaye Piyasası Kurulu'nun tebliğlerine uyulur. Kar dağıtımında kistelyevm esası uygulanmaksızın mevcut payların tamamı eşit şekilde yararlanır. Türk Ticaret Kanunu ve Sermaye Piyasası Kurulu hükümleri gereği ayrılması zorunlu tutulan yedek akçeler ile ana sözleşmede pay sahipleri için belirlenen oranda birinci temettü ayrılmadıkça, başka yedek akçe ayrılmasına ve Yönetim Kurulu üyeleri ile memur, müstahdem ve işçilere kardan pay dağıtılmasına karar verilemez.

Hali hazırda internette www.yky.com/urunler/yatort/yatort.jsp adresinde yer alan Sürekli Bilgilendirme Formu aracılığı ile aylık portföy değeri, ortaklık yapısı yönetim kurulu üyeleri kamuya bildirilmekte, ayrıca bu adreste ana sözleşme, izahname ve sirkülerler, en son mali tablolar, özel durum açıklamalarına yer verilmektedir. Ancak ; **"tabi olduğumuz yasal mevzuat çerçevesinde faaliyetlerimiz ile ilgili hususları tüm hissedarlara zamanında , tam ve doğru açıklama yapmak"** şeklinde ifade ettiğimiz kamuyu aydınlatma ve bilgilendirme politikamız çerçevesinde bilgilerin daha kolay erişilebilir olmasını sağlamak üzere internet ortamında web sitesi tasarımı çalışmalarımız sürmektedir. Hazırlanacak olan Web sitesinde

- Ticaret sicil bilgilerimize,
- Son durum itibariyle ortaklık yapımıza,
- Son durum itibariyle yönetim kurulu üyelerimize,
- İmtiyazlı paylara ilişkin bilgilere,
- Esas sözleşmemizin son haline,
- Son iki yıllık faaliyet raporlarımıza,
- Özel durum açıklamalarımıza,
- Kurumsal yönetim uyum raporumuza,
- Son iki yıla ilişkin Genel Kurul Hazirun Cetveli ve toplantı tutanaklarımıza,
- Vekalaten oy kullanma formuna,
- Periyodik mali tablo ve bağımsız denetim raporlarımıza,
- İzahname ve halka arz sirkülerlerimize,
- Genel Kurul toplantı gündemine,
- Sermaye piyasası araçlarının değerine etki edebilecek yönetim kurulu toplantı tutanaklarımıza,

- Yönetim kurulu üyeleri,yöneticiler ve şirket sermayesinin doğrudan ya da dolaylı %5'ine sahip olan hissedarların şirketin ihraç ettiği sermaye piyasası araçları üzerinde son bir yıl içerisinde yaptıkları alım satım işlemlerine ilişkin bilgilere yer verilecektir.

Her kademedeki çalışmamızın uyması gereken etik kurallarımız şunlardır ;

Görevin yerine getirilmesi ; Çalışan görevini yasal mevzuat, şirket içi yönetmelikler ve sözleşmeler kapsamında dikkatli ve özenli bir şekilde zamanında ve eksiksiz olarak yerine getirmeli, kurumun yararlarını gözeten, kuruma ve kendine zarar verecek her türlü davranıştan kaçınan bir tutum içinde olmalıdır.

Bilgilerin Gizliliği ve çalışma ortamının korunması; Çalışanlar görev gereği öğrenilen bilgileri yetkili organlar dışında üçüncü kişilere açıklamamalıdır. Çalışanın üst yönetimin bilgisi ve onayı dışında yazılı ve görsel basına kurumla ilgili açıklama yapması uygun değildir. Kamuya açık yerlerde gizlilik arz eden bilgiler konuşulmamalıdır. Görevi herhangi bir nedenle sona eren çalışan, kuruma ait defter, belge , nakit, demirbaş ve her türlü değeri tutanakla teslim etmelidir. Kurum envanterine kayıtlı herhangi bir eşya kişisel amaçlar için kullanılmamalıdır. Gizli bilgilerin güvenliği için çalışma ortamındaki evrak çalışılmayan saatlerde ve mesai bitiminde toplanmalı, bilgisayarlar kapatılmalıdır. Kuruma ait para ve kıymetlerin açık ve güvensiz bir şekilde bırakılmaması gerekir. Ücret sisteminde ve diğer parasal haklarda gizlilik prensibi esastır. Çalışanın ürettiği her türlü rapor ve araştırma çalışmasının mülkiyeti kuruma aittir, kurum üst yönetiminin izni olmadan özel amaçlar için kullanılamaz.

Davranış , dış görünüm ve disiplin ; Çalışanın çalışma saatleri içinde görev yerinde olması esastır. Herhangi bir nedenle görev yerinde olunmaması halinde gidilen yerin ve dönüş saatinin yöneticiye bildirilmesi karışıklıklar ve zaman kaybının önlenmesi açısından önemlidir. Çalışanın temiz, özenli, profesyonel çalışma hayatına uygun bir giyim tarzı içinde , güleryüzlü, ilgili ve saygılı olması gerekir. Çalışan , meslek ilkeleriyle bağdaşmayan uygulamalar ve şirket politikalarına aykırı veya yasal olmayan faaliyetleri, mutlak uygulamalara göre şüpheli gördüğü davranışları Genel Müdürlüğe yazılı olarak bildirmelidir. Çalışan görev ve yetkilerini kötüye kullanarak kendisine veya üçüncü kişilere doğrudan veya dolaylı olarak yarar sağlayacak davranışlarda bulunmamalıdır. Çalışanların çok gerekli durumlar dışında özel ve uzun telefon görüşmeleri yapması iş disiplinine aykırıdır. Çalışanların çalışma saatleri içinde özel ziyaretçi kabul etmemeleri hem çalışma disiplini hem güvenlik açısından önemlidir. Çalışan ile eş ve çocukları kurum ile iş ilişkisi kurması muhtemel olan özel ve tüzel kişilerden hediye kabul etmezler, kurum çalışanı görevi nedeniyle ilişkide bulunduğu kişi ya da kuruma ancak üst yönetimden onay aldıktan sonra hediye verebilir.