

YAPI KREDİ YATIRIM ORTAKLIĐI A.Ő.

FAALİYET RAPORU 2005



Yapi Kredi Plaza, A Blok, Kat:11, Büyükdere Caddesi, Levent 34330 Istanbul

2005 Yılı Faaliyet Raporu İÇeriĐi :

	Sayfa No
Yönetim Kurulu'ndan Mesaj	3
OlaĐan Genel Kurul Gündemi	5
1.Giriş	6
2.OrtaklıĐın Ünvanı	6
3.Faliyet Konusu	6
4.OrtaklıĐın Sermayesi	6
5.Kar DaĐıtım Politikası	6
6.Sektör ve Faaliyetler	6
7.Başlıca Finansal Göstergeler	7
8.2005 Yılında Gerçekleştirilen Şirket Hedefleri ve Projeler	7
9.2005 Yılında Finansal Performansımız	8
10.İdari Faaliyetler	13
11.Yönetim Kurulu ve Yöneticilerin Özgeçmişleri	14
12. SPK , Seri XI,No:25 Teblig'e Göre Düzenlenen 2005 Yılı Mali Tabloları, Dipnotları,Ek Mali Tabloları,BaĐımsız Denetim Raporu	
Bilanço (Aktif)	15
Bilanço (Pasif)	16
Gelir Tablosu	17
Dipnotlar	18
Nakit Akım Tablosu	31
Özsermaye DeĐişim Tablosu	31
BaĐımsız Denetim Raporu	32
13.Sonuç ve Teklif	33
Denetçi Raporu	34
Kurumsal Yönetim İlkeleri Uyum Raporu	35

YÖNETİM KURULU'NDAN MESAJ

Sayın Ortaklarımız,

Olağan Genel Kurulumuzda, Şirketimizin 2005 yılı bilanço ve kar/zarar hesabını inceleme ve onaylarınıza sunarken, öncelikle ekonomide yaşanan gelişmelere kısaca değinmekte yarar görüyoruz.

2005 Yılında reel ekonominin ve finansal piyasaların gelişimine gözattığımızda, ekonomik büyümenin hükümetin yıl sonu için öngördüğü %5'lik hedefin üzerinde bir performansla %5.5 seviyelerine ulaştığını görüyoruz. 2005 Yılındaki performansın arkasına bakıldığında, inşaat sektöründeki yüzde 19.7'lik büyüme ve tarım sektöründeki yüzde 6.4'lük üretim artışının yanında, harcamalar cephesinde de, özel nihai tüketim harcamaları, yatırım harcamaları ve ithalatın da büyümeye önemli katkı sağladığını görüyoruz. Son yıllarda olduğu gibi geçtiğimiz yılda da, siyasi istikrar, bütçe disiplinine verilen önem, yapısal reformların devamı ve Avrupa Birliği beklentisi nedeniyle ülke vizyonunun geleceğine ilişkin olumlu beklentiler, ekonomik gelişimin altyapısını oluşturmuştur.

Bu süreçte ekonominin lokomotifi olan ve reel sektörün yanında itici güç olarak yer alan finansal kesim de, hem istikrarlı büyüme göstermiş ,hem de yeniden yapılanmasını sürdürmüştür. İzlenen serbest dalgalı kur politikasıyla beraber Türk Lirası'nın gücünü koruduğu bir yıl geride bırakılmış ve sepet bazında % 6.43'lük bir TL değer artışı görülmüştür. Yabancı portföy yatırımlarının da etkisiyle faizler, %21 seviyelerinden %14'ün altına gerilemiştir. Merkez Bankası'nın enflasyon hedeflemesiyle birlikte TÜFE'de gelineyen yüzde 7.72'lik seviye, gelecek yıllar için sürdürülebilir düşük enflasyon hedefinin gerçekleştirilebilir olduğunu göstermektedir.

Sermaye piyasalarındaki gelişime de kısaca bakarsak, İMKB'de bu sene %59.3 ile oldukça verimli bir dönemin geride bırakıldığı görülmektedir. Özellikle yabancı sermaye girişinin etkili olduğu süreç içerisinde yabancı yatırımcıların pozisyonlarındaki artış, hızlı bir yükselişi beraberinde getirmiştir.

2006 yılı öngörülerine baktığımızda, beklentimiz genel olarak bir önceki yılın pozitif gidişatının devam etmesi yönündedir. Ancak, son iki yıl da göz önüne alındığında getiri potansiyelinin artık daha ihtiyatla izlenmesi gerektiğini düşünmekteyiz. Bu bakımdan 2006'da daha temkinli ve ihtiyatlı yatırım stratejilerine ihtiyaç olacaktır.

Şirketimiz 2005 yılındaki bu olumlu konjonktürü de kullanarak oldukça başarılı bir yılı geride bırakmıştır. 2005 yılı net karımız 10,690 Milyon YTL olarak gerçekleşirken , hisse başına kar 0.42 olmuştur. Özsermayemiz 2005 yılı sonunda 44.1 Milyon YTL'ye ulaşmıştır. Yapı Kredi Yatırım Ortaklığı A.Ş.'nin Net Aktif Değer artış oranı %32 ye yakın bir oranda gerçekleşmiştir. Buna paralel olarak İ.M.K.B.'de işlem gören hisse senetlerimizin değer artış oranı ise %57.3 olmuştur.

Uygulayacağımız doğru portföy yönetimi stratejileri ile başarılı geçeceğimizi umduğumuz 2006 yılının siz Sayın Ortaklarımız için de başarılı bir yıl olmasını diler, görüş ve değerlendirmelerinize sunduğumuz 2005 yılı faaliyet raporu ve mali sonuçları ile önerilerimizi onaylarınıza sunarız.

Saygılarımızla,

Yönetim Kurulu Başkanı
Kemal KAYA

Yapı Kredi Yatırım Ortaklığı A.Ş.

Kayıtlı Sermaye : 50,000,000-YTL
Ödenmiş Sermaye : 25,140,000.-YTL

OLAĞAN GENEL KURUL

Tarih : 10 Mart 2006

**Toplantı Yeri: Yapı Kredi Plaza, D Blok Konferans Salonu, Büyükdere Cad. Levent,
İstanbul**

Saat : 11:00

GÜNDEM

1. Açılış ve Başkanlık Divanı'nın seçimi.
2. Toplantı tutanağının imzalanması hususunda Başkanlık Divanı'na yetki verilmesi.
3. 2005 hesap dönemine ilişkin Yönetim Kurulu Faaliyet Raporu , Denetçiler Raporu ve Bağımsız Dış Denetim Raporlarının okunması ve görüşülmesi.
4. 2005 hesap dönemine ilişkin Bilanço ve Kar-Zarar Tablosunun okunması , müzakeresi ve onaylanması ile kar dağıtımı ile ilgili teklifin görüşülerek kabulü veya reddi.
5. Sermaye Piyasası Mevzuatı gereği ; 2004 yılı karının hesaplanmasında gerçekleşmemiş sermaye kazancı olarak "Özel Yedekler " hesabında izlenen değer artış gelirlerinin 2005 yılı itibariyle gerçekleşmiş olan 1.249.072,59.-YTL'lik tutarının "Geçmiş Yıl Karları " hesabına aktarılmasının onaylanması.
6. Yönetim Kurulu Üyeleri ile denetçilerin ayrı ayrı ibra edilmesi.
7. Görev süreleri sona eren Yönetim Kurulu Üyeleri ile Denetçilerin seçilmesi.
8. Yönetim Kurulu Üyeleri ile Denetçilerin ücretleri ve huzur haklarının tesbiti.
9. 2006 ve izleyen yıllara ilişkin kar payı dağıtım politikasının Genel Kurul'un bilgisine sunulması.
10. Yönetim Kurulu tarafından 2006 yılı için seçilen Bağımsız Dış Denetim Firmasının Genel Kurul'un onayına sunulması.
11. Yönetim Kurulu Üyelerine Türk Ticaret Kanunu'nun 334. ve 335. Maddelerinin gerektirdiği izin verilmesi.
12. Dilekler ve kapanış.

GIRIS

1. **Raporun Dönemi** : 01.01.2005 - 31.12.2005
2. **Ortaklığın Ünvanı** : YAPI KREDİ YATIRIM ORTAKLIĞI A.Ş.
3. **Faaliyet Konusu** : Menkul Kıymet Portföy İşletmeciliği.
4. **Ortaklığın Sermayesi, Çıkarılmış Sermayenin Ortaklar Arası Dağılımı :**

Şirketimizin kayıtlı sermayesi 50.000.000- (ellmilyon)YTL; 31/12/2004 tarihi itibariyle ödenmiş sermayesi 25.140.000.- (yirmibeşmilyonyüzkırkbin) YTL'dir.

<u>Adı Soyadı-Ticaret Ünvanı</u>	<u>Pay Tutarı (YTL)</u>
Yapı ve Kredi Bankası A.Ş.	2.663.992,90
Diğer Ortaklar (Halka Açık)	22.476.007,10

25.140.000.- YTL. sermayenin 266.400.-TL'lik kısmı A grubu nama ve 24.873.600.-YTL'lik kısmı B grubu hamiline hisselerdir. Şirketin % 89,4'ü halka açıktır.

5. Kar Dağıtım Politikamız :

Şirketin karına katılım konusunda imtiyaz bulunmamaktadır.

2006 yılından başlayarak her yıl oluşacak dağıtılabilir karın ortaklara, Yönetim Kurulunda belirlenecek ve ortaklığın sermaye yapısı ve portföy değerini olumsuz yönde etkilemeyecek oranda nakit temettü veya bedelsiz sermaye artırımını yoluyla dağıtılması "Kurumsal Yönetim İlkesi" ve "Kar Dağıtım Politikası" olarak belirlenmiştir. Kar dağıtımını Yönetim Kurulunun teklifi ve Genel Kurulun kabulü ile yasal süreler içinde gerçekleştirilmektedir.

6. Yatırım Ortaklıkları Sektörü ve Sektördeki Faaliyetlerimiz :

Yatırım Ortaklıkları Sektörü ve Sektördeki Faaliyetlerimiz : Yapı Kredi Yatırım Ortaklığı 02.10.1995 tarihinde Sermaye Piyasası Kanunu ve Sermaye Piyasası Kurulu tebliğleri çerçevesinde ulusal ve uluslararası borsalarda sermaye piyasası araçlarının alım satımı suretiyle portföy işletmeciliği yapmak üzere kurulmuştur.

Yapı Kredi Yatırım Ortaklığı 2005 yıl sonu itibariyle piyasada faaliyet gösteren 23 yatırım ortaklığı arasında kayıtlı ve çıkarılmış sermaye ve portföy büyüklüğü açısından %8.9 Pazar payı ile üçüncü sıradadır. Finansal piyasaları ve kurumları yakından izleyen Yapı Kredi Yatırım Ortaklığı, yatırımlarını çeşitlendirerek riskini azaltmak ve getiriye artırmak ilkesiyle faaliyetlerini sürdürmektedir.

Yapı Kredi Yatırım Ortaklığı, 2005 yılı faaliyet döneminde, portföyünde ortalama %47.04 hisse senedi, %40.67 sabit getirili menkul kıymet, %12.29 repo bulundurmus, 31.12.2005 tarihi itibarı ile ise şirket portföyünün %47.07'sini İMKB'de işlem gören hisse senetleri (İMKB 30 ağırlıklı), %36.79'unu sabit getirili menkul değerler ve %16.14'ünü ise nakit varlıklar oluşturmuştur.

Şirket'in 31.12.2005 tarihi itibarı ile özsermayesi 44.079.245.- YTL'na yükselmiş olup, aktif toplamı 44.240.340.- YTL'na ulaşmış, 01.01.2005-31.12.2005 hesap dönemine ait net dönem karı 10.690.252.-YTL olarak gerçekleşmiştir. Parasal performansı önceki yıla göre

%30 artan Yapı Kredi Yatırım Ortaklığı 2005 yılı yatırım ortaklıkları sektör getiri ortalamasının üzerinde bir performans göstermiştir.

7. Başlıca Finansal Göstergeler :

Toplam Aktifler	: 44.240.340.-
Özkaynaklar	: 44.079.245.-
Net Kar	: 10.690.252.-
Hisse Başına Kar	: 0,42523
Aktif Karlılığı	: % 24
Özkaynak Karlılığı	: % 24

8. 2005 Yılında Gerçekleştirilen Şirket Hedefleri ve Projeler :

Yapı Kredi Yatırım Ortaklığı A.Ş.'nin 2005 yılındaki performansı genel olarak şirket bünyesinde gerçekleştirilen projeler/çalışmalar ve bunların sene sonundaki finansal performansa yansımaları şeklinde incelenecektir.

Şirket içerisinde gerçekleştirilen çalışmalar, muhasebe-operasyon ve portföy-risk yönetimi süreçleri açısından iki gruba ayrılmaktadır

A. Muhasebe-Operasyon cephesindeki gelişim

Şirketin Muhasebe ve operasyon birimlerinde ise mali tabloların IAS29 standartlarına göre hazırlanmış olması ve bununla ilgili altyapı çalışmaları öne çıkmaktadır.

Ayrıca 01.01.2006'dan itibaren geçerli olacak yeni vergi rejimine hazırlık çalışmaları bu birimlerdeki önemli faaliyet yenilikleridir.

B. Portföy ve Risk Yönetimi cephesindeki gelişim

Araştırma ve Analiz çalışmaları derinleştirilmiştir.

Kurum portföyünün yönetim stratejisinin belirlenmesi ve enstrüman tespitinde genel yaklaşım, eldeki verilerin bilimsel ve teorik doğruluğu kanıtlanmış yöntemlerle ele alınmasına dayanır. Portföy ve risk yönetimi sürecinde oluşan tecrübeleri sürekli istatistikî bilgilerin desteğinde geliştirme çabasının bir sonucu olarak kurum içerisinde yeni ve etkili analitik yaklaşımlar geliştirme arayışı söz konusudur.

Kurum portföyünün para ve sermaye piyasalarındaki her tür fırsattan faydalanması gerekliliği düşünüldüğünden kurum içerisinde 2005 yılında "Vadeli İşlem ve Opsiyon Borsası"na yönelik eğitimlere ve sistem altyapı çalışmalarına ağırlık verilmiştir.

Piyasaların izlenmesi sürecinde ise halen TL, Döviz, Hazine bonosu ve devlet tahvili, Euro tahvil, hisse senedi ve türev araçlar piyasalarının analizi ve gerçek zamanlı değerlendirilmesi için analiz araçları oluşturulmuştur. Bu çalışmaların detayına bakıldığında hisse senetleri piyasası için geliştirilmiş para giriş ve çıkış analizi, bono ve euro tahvil piyasası için verim eğrisi ve değerlendirme tabloları başlıca piyasa ölçüm araçları olarak etkin biçimde kullanılmaktadır.

Risk Yönetimi Yaklaşımındaki gelişmeler

Enstrüman seçimi ve zamanlaması dışında, portföyün üstlendiği risklerin takibi, kontrolü ve minimize edilmesi konusu portföy yönetimi süreciyle beraber ele alınmaktadır. Portföyün gerçek zamanlı olarak "Riske Maruz Değer (RMD) – Value at Risk (VaR) analizinin yapılarak kontrol edilmesi dışında, portföydeki kıymetlerin standart sapması, beklenen getirisi ve endekse göre Beta katsayıları izlenmektedir. Portföy yönetimi ve karar verme sürecini optimize etmeyi amaçlayan bu tür destekleyici çalışmaların 2005 yılı toplam getiri üzerindeki olumlu etkileri gözlenmiştir.

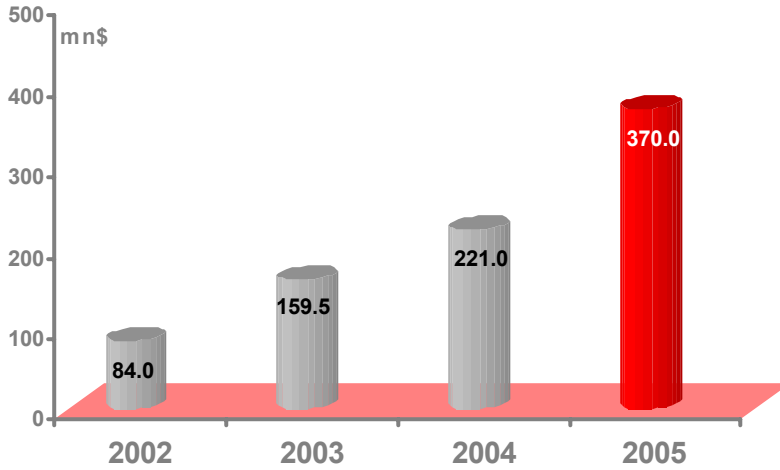
İdeal portföye ulaşma amacıyla hareket eden portföy yönetimi grubu diğer taraftan genel beklentilerini de göz önünde bulundurarak portföyün bileşimi ile İMKB100 endeksi arasındaki korelasyonu süratli bir şekilde kontrol edebilecek ve gerektiğinde değiştirebilecek hesaplama alt yapısını kurmuştur. Böylece piyasa beklentilerine göre alınan pozisyon oranı ile piyasaların hareket yönü arasındaki ilişkinin aynı yönlü olması sağlanarak riskler daha kontrol edilir hale getirilirken, alım-satım kazançlarının portföy içindeki artı getirisinin maksimize edilmesi amaçlanmaktadır. Bu yaklaşımın doğal bir sonucu olarak yönetilen portföyün optimum beta katsayısına ulaşması da sağlanmaktadır.

9.2005 Yılında Finansal Performansımız :

Yapı Kredi Yatırım Ortaklığı A.Ş.'nin Toplam Portföy Büyüklüğü 31.12.2005 itibariyle 44.2 Milyon YTL'ye ulaşırken Şirket İMKB'de işlem gören 23 yatırım ortaklığı içerisinde en büyük 3. Portföye sahip konuma gelmiştir.

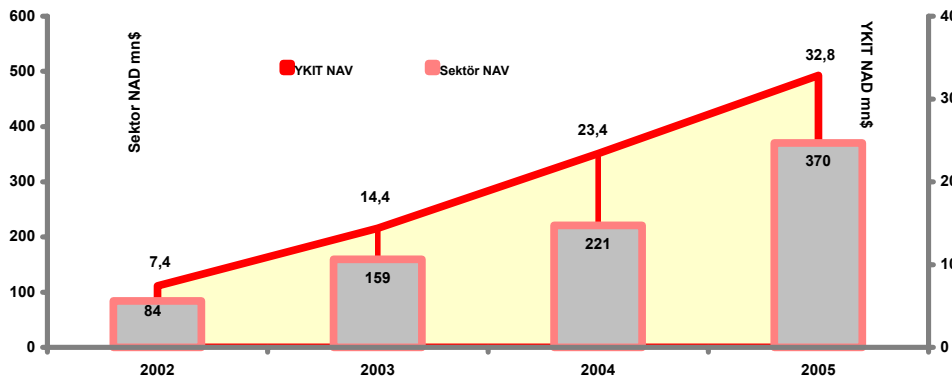
Yatırım Ortaklığı Sektörünün Genel Finansal Görünümü

Türkiye'de Yatırım Ortaklıklarının Toplam Değeri sürekli büyüme göstermektedir. 26 Yatırım Ortaklığı Şirketinin faaliyet gösterdiği sektörün toplam değer büyüklüğü, 2002 Yılında, 139 milyon YTL (84 milyon \$) olurken bu değer, 2003 Yılında, 224 milyon YTL'ye (159.5 milyon \$), 2004 Yılında 322.7 milyon YTL'ye (221 milyon \$) ve 2005 yılında ise 498.3 milyon YTL'ye (370 milyon \$) yükselmiştir.

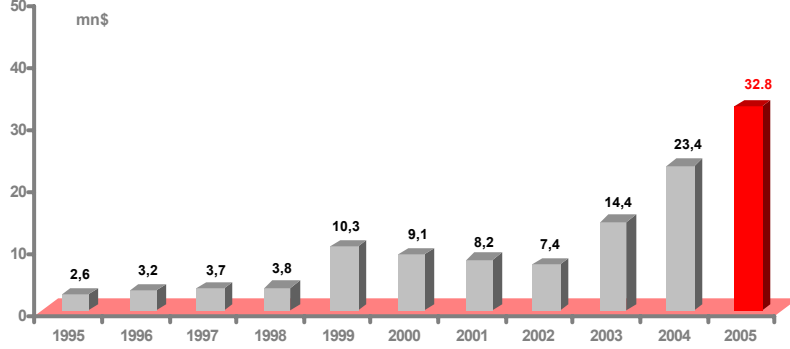


Yapı Kredi Yatırım Ortaklığı A.Ş. Toplam Net Aktif Değer (NAV/NAD) Gelişimi;

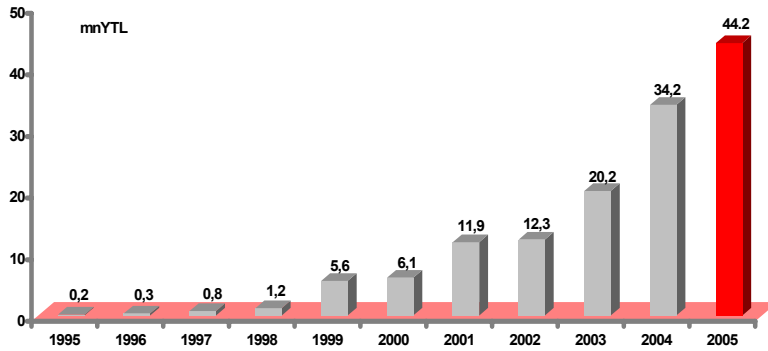
Yapı Kredi Yatırım Ortaklığı'nın Toplam Değeri her geçen yıl artmaktadır. Aşağıdaki grafikte sektörle beraber Net Aktif Değer penceresinden şirketin aktiflerindeki son 4 yıllık gelişim görülüyor.



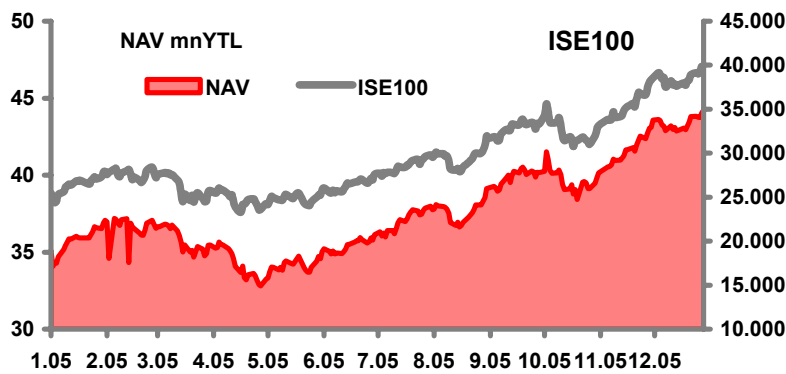
Yine aşağıda grafikte de şirketin kuruluşundan itibaren geçen 11 yılda Net Aktif Değerindeki büyüme Dolar (\$) bazında izlenebilmektedir.



Net Aktif Değerdeki gelişim YTL bazında.

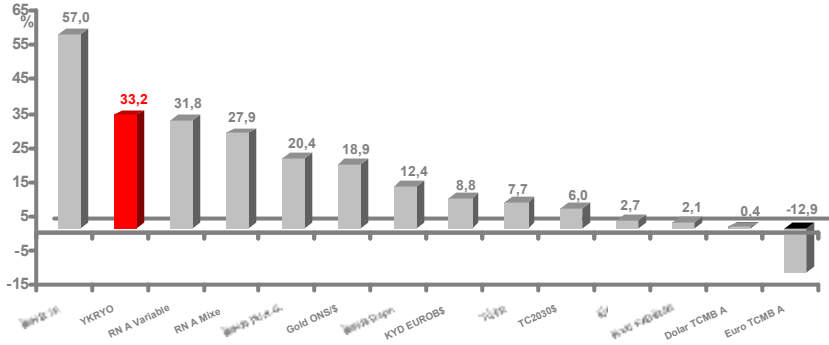


İMKB 100 Bileşik endeksi ile Şirketin Net Aktif Değeri arasındaki ilişki (günlük YTL bazında)



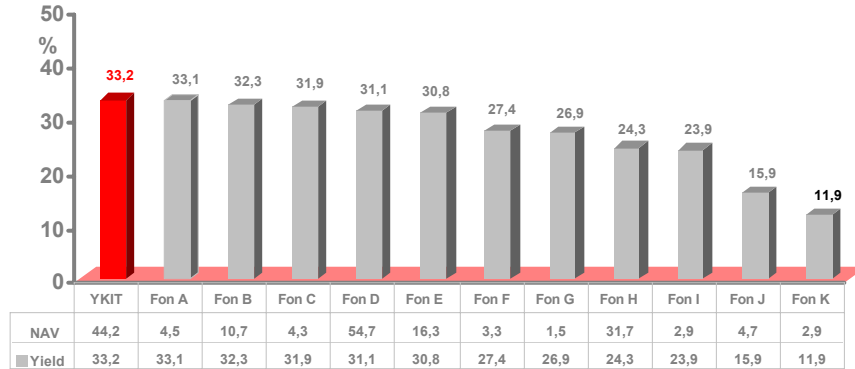
Karşılaştırmalı Getiriler:

Yapı Kredi Yatırım Ortaklığı A.Ş.'nin tüm alternatif piyasa enstrümanlarına göreceli karşılaştırması;



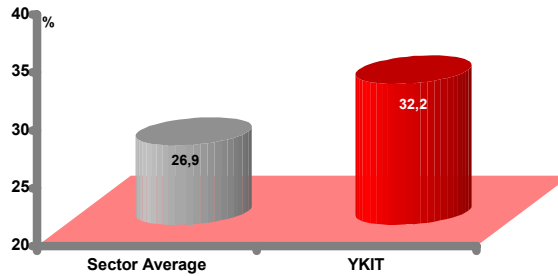
Yapı Kredi Yatırım Ortaklığı A.Ş. ve Yatırım Fonları Sektörü:

YKYO, Yapısı gereği benzeştiği A Tipi Karma Yatırım Fonlarıyla karşılaştırıldığında en büyük portföy değerine sahip olmakla birlikte getiride de 2005 yılını lider kapamıştır.



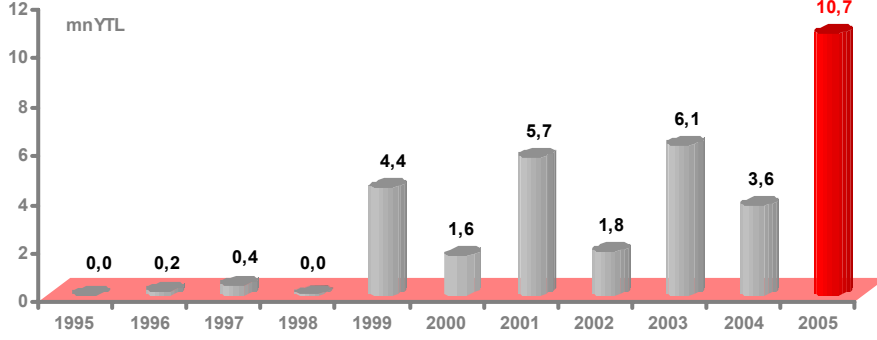
YKYO ve Sektör İçerisinde Performans Karşılaştırması:

Yapı Kredi Yatırım Ortaklığı A.Ş.'nin 2005'teki yıllık getirisi Yatırım Ortaklıkları sektörü içerisinde değerlendirildiğinde Sektör Ortalamasının hayli üzerinde olduğu anlaşılır.

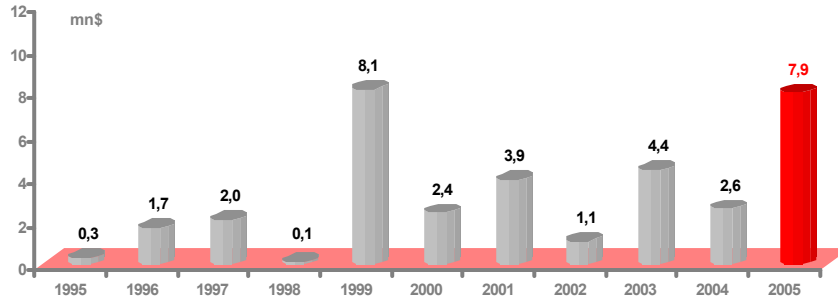


Yapı Kredi Yatırım Ortaklığı A.Ş. ve Karlılık:

Aşağıdaki grafikte kuruluşundan itibaren YKRYO'nun yıllık net kar değerleri YTL cinsinden görülmektedir.

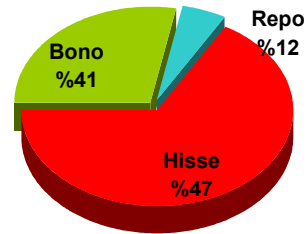
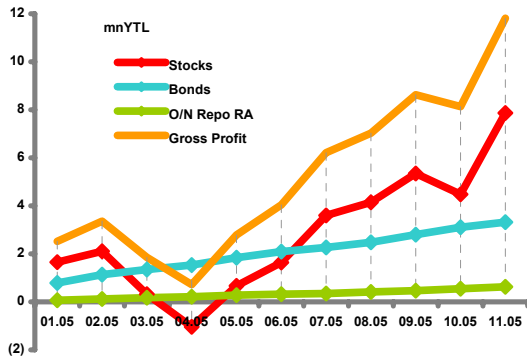


YKRYO'nun karlılığı Dolar (\$) bazında;

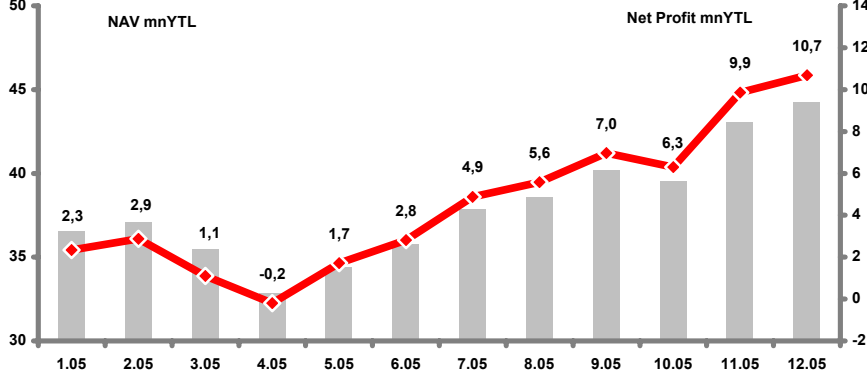


YKRYO Karlılık ve Portföy Yapısı:

Yapı Kredi Yatırım Ortaklığı A.Ş. karının önemli bir kısmını hisse senedi yatırımlarından elde ederken yıllık 11.8 milyon YTL'lik brüt karın 7.9milyon YTL'lik kısmı Hisse senetlerinden, 3.3 milyon YTL'lik bölümü bonolardan ve 0.6 milyon YTL'si de Repo'dan elde edilmiştir. Toplam gelirin yaklaşık yarısı hisse senetlerinden sağlanmıştır.

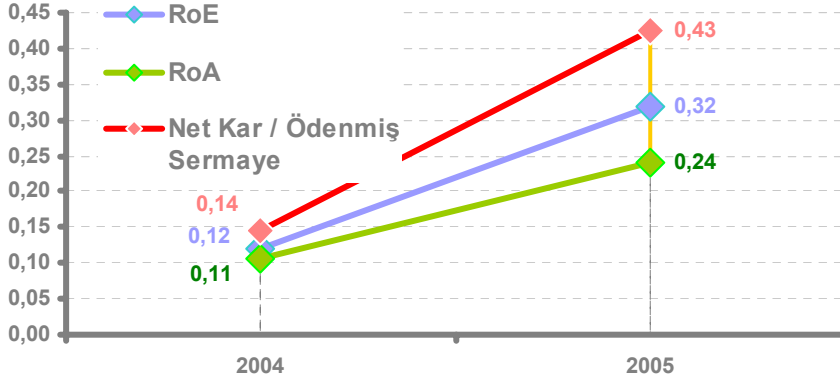


Karlılık ve Toplam Portföy Değeri İlişkisi:



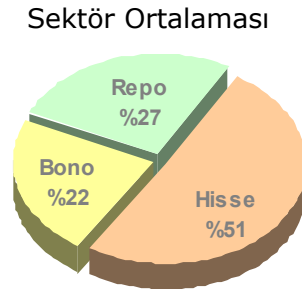
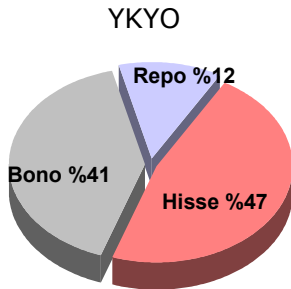
Kilit Karlılık Rasyoları:

Yapı Kredi Yatırım Ortaklığı A.Ş.'nin karlılıkla ilgili oranlarına bakıldığında, Sermaye Karlılığı (Return on Equity-RoE) ve Aktif Karlılık'ta (Return on Assets-RoA) başarılı geçen 2004 senesinin de oldukça üzerinde bir performansa ulaşıldığı görülüyor.



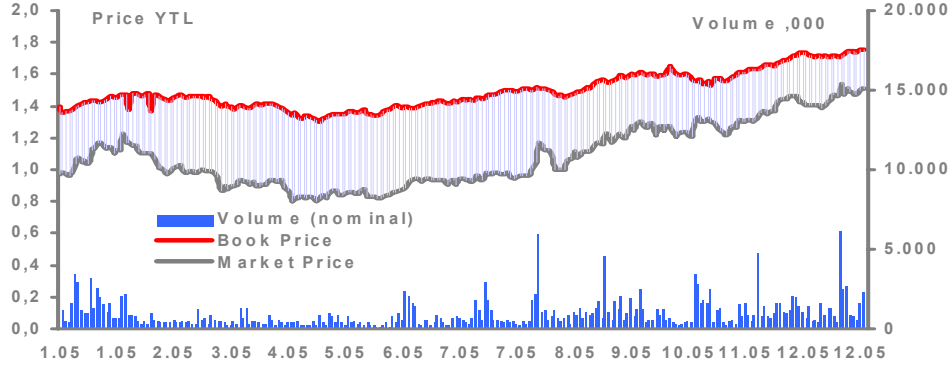
Yapı Kredi Yatırım Ortaklığı A.Ş. Portföy Yapısı:

YKYO Sektör ortalama portföy oranlarının altında bir risk taşıyarak daha muhafazakar bir portföy yönetimi stratejisi izlemiş, buna karşın yine sektör ortalamasının üzerinde bir getiriye ulaşmıştır.



İkincil Piyasa Performansı:

YKRYO'nun ikincil piyasadaki fiyat performansı defter değerine göre İMKB 100 endeksiyle de korele bir şekilde iskontolu olarak işlem görmeye devam etti.



10. İdari Faaliyetler

A-Yönetim Kurulu

Adı-Soyadı	Ortaklıktaki Görevi	Göreve Başlangıç Tarihi	Sermaye Payı	Ortaklık Dışında Görevli Olduğu Kurum/Kuruluş	Ortaklık dışında Yürüttüğü Görev
Kemal KAYA	Yönetim Kurulu Başkanı	14.10.2005	--	Yapı ve Kredi Bankası A.Ş.	Genel Müdür
Federico GHIZZONI	Yönetim Kurulu Başkan Vekili	14.10.2005	--	Yapı ve Kredi Bankası A.Ş.	Yönetim Kurulu Üyesi
Fatma Fusun AKKAL BOZOK	Yönetim Kurulu Üyesi	14.10.2005	--	Koç Holding A.Ş.	Finansman Grubu Koordinatörü
Mehmet Ali ALKAN	Yönetim Kurulu Üyesi	14.10.2005	--	Yapı Kredi Yatırım Menkul Değerler A.Ş.	Genel Müdür
Osman Levent ENKİ	Yönetim Kurulu Üyesi	14.10.2005	--	Yapı Kredi Yatırım Menkul Değerler A.Ş.	Genel Müdür Yardımcısı

B-Denetleme Kurulu :

İsim	Görev	Dönem
M.Erkan ÖZDEMİR	Denetim Kurulu Üyesi	14.10.2005-10.03.2006
Osman GÜNAYDIN	Denetim Kurulu Üyesi	14.10.2005-10.03.2006

(Yönetim Kurulu ve Denetim Kurulu Üyeleri Türk Ticaret Kanunu ve Şirket ana sözleşmesinin ilgili maddelerinde tayin ve tesbit edilmiş bulunan yetkileriyle mücehhezdir.)

C- Yöneticileri :

İsim	Görev	Mesleği	Sermaye Payı
Sadettin YALMAN	Genel Müdür	Bankacı	---
Nalan SÖNMEZ	Mali ve İdari İşler Müdürü	Muhasebeci	---

11 . Yönetim Kurulu ve Yöneticilerin Özgeçmişleri :**SEYİT KEMAL KAYA (Yönetim Kurulu Başkanı)**

1967-İstanbul doğumlu olup, Kansas Üniversitesi İş İdaresi Bölümü mezunudur.1985 yılından beri Sermaye Piyasalarında görev yapmaktadır.

FEDERICO GHIZZONI (Yönetim Kurulu Başkan Vekili)

1955- Piacenza doğumlu olup, Parma Üniversitesi Hukuk Fakültesi mezunudur.Bank Pekao S.A.'da yöneticidir, Yapı ve Kerdi Bankası A.Ş.'de yönetim kurulu üyesidir.

FATMA FÜSUN AKKAL BOZOK (Yönetim Kurulu Üyesi)

1957-İstanbul doğumlu olup, Boğaziçi Üniversitesi İdari Bilimler Fakültesi (MBA) mezunudur. Lisans eğitimini tamamladığı İstanbul Üniversitesi İşletme Fakültesinde doktora yapmıştır. Halen Koç Holding A.Ş.'de görev yapmaktadır.

MEHMET ALİ ALKAN (Yönetim Kurulu Üyesi)

1957-İstanbul doğumlu olup, Marmara Üniversitesi İktisadi ve Ticari İlimler Akademisi İşletmecilik Yüksekokulu mezunudur.1980 yılından beri Sermaye Piyasalarında görev yapmaktadır.

OSMAN LEVENT ENKİ (Yönetim Kurulu Üyesi)

1952-Bursa doğumlu olup, İstanbul Üniversitesi İktisat Fakültesi İşletme /İstatistik Bölümünü mezunudur. 1979 yılından beri Sermaye Piyasalarında görev yapmaktadır.

SADETTİN YALMAN (Genel Müdür)

1967-yılında İstanbul doğumlu olup, Marmara Üniversitesi İşletme Bölümü mezunudur. 1991 yılından beri sermaye piyasalarında görev yapmaktadır.

NALAN SÖNMEZ (Mali ve İdari İşler Müdürü)

1961- İzmit doğumlu olup, Uludağ Üniversitesi İktisadi ve İdari bilimler Fakültesi İşletme bölümü mezunudur. 2000 yılından beri sermaye piyasalarında görev yapmaktadır.

12. SERİ:XI, NO:25 Sermaye Piyasasında Muhasebe Standartları Hakkında Tebliğ'e Göre Düzenlenen Bağımsız Denetimden Geçmiş Mali Tabloları, Dipnotları , Ek Mali Tabloları , Bağımsız Denetim Raporu.

A- 31 ARALIK 2005 ve 31 ARALIK 2004 TARİHLERİ İTİBARIYLA BİLANÇOLAR

(Tutarlar, aksi belirtilmedikçe Yeni Türk Lirası ("YTL") olarak ifade edilmiştir.)

VARLIKLAR	Notlar	31 Aralık 2005	31 Aralık 2004
<u>Dönen Varlıklar :</u>			
Hazır Değerler	Not 4	83	191
Menkul Kıymetler (net)	Not 5	44.225.612	34.907.623
Ticari Alacaklar (net)	Not 7	55	55
Finansal Kiralama Alacakları (net)	Not 8	-	-
İlişkili Taraflardan Alacaklar (net)	Not 9	-	-
Diğer Alacaklar (net)	Not 10	747	-
Canlı Varlıklar (net)	Not 11	-	-
Stoklar (net)	Not 12	-	-
Devam Eden İnşaat Sözleşmelerinden Alacaklar (net)	Not 13	-	-
Ertelenen Vergi Varlıkları	Not 14	-	-
Diğer Dönen Varlıklar	Not 15	2.247	2.667
Toplam Dönen Varlıklar		44.228.744	34.910.536
<u>Duran Varlıklar :</u>			
Ticari Alacaklar (net)	Not 7	-	-
Finansal Kiralama Alacakları (net)	Not 8	-	-
İlişkili Taraflardan Alacaklar (net)	Not 9	-	-
Diğer Alacaklar (net)	Not 10	-	-
Finansal Varlıklar (net)	Not 16	-	-
Pozitif Şerefiye (net)	Not 17	-	-
Yatırım Amaçlı Gayrimenkuller (net)	Not 18	-	-
Maddi Varlıklar (net)	Not 19	8.269	7.312
Maddi Olmayan Varlıklar (net)	Not 20	3.327	-
Diğer Duran Varlıklar	Not 15	-	38
Toplam Duran Varlıklar		11.596	7.350
TOPLAM VARLIKLAR		44.240.340	34.917.886

31 ARALIK 2005 ve 31 ARALIK 2004 TARİHLERİ İTİBARIYLA BİLANÇOLAR

(Tutarlar, aksi belirtilmedikçe Yeni Türk Lirası ("YTL") olarak ifade edilmiştir.)

YÜKÜMLÜLÜKLER VE ÖZSERMAYE	Notlar	31 Aralık 2005	31 Aralık 2004
<u>Kısa Vadeli Yükümlülükler :</u>			
Finansal Borçlar (net)	Not 6	-	-
Finansal Kiralama İşlemlerinden Borçlar (net)	Not 8	-	-
Diğer Finansal Borçlar (net)	Not 10	-	-
Ticari Borçlar (net)	Not 7	343	7.462
İlişkili Taraflara Borçlar (net)	Not 9	130.215	492.256
Alınan Avanslar	Not 21	-	-
Devam Eden İnşaat Sözleşmeleri Hakediş Bedelleri (net)	Not 13	-	-
Borç Karşılıkları	Not 23	1.988	1.508
Ertelenen Vergi Borçları	Not 14	-	-
Diğer Borçlar (net)	Not 10	11.633	11.968
Kısa Vadeli Yükümlülükler Toplamı		144.179	513.194
<u>Uzun Vadeli Yükümlülükler :</u>			
Finansal Borçlar (net)	Not 6	-	-
Finansal Kiralama İşlemlerinden Borçlar (net)	Not 8	-	-
Diğer Finansal Borçlar (net)	Not 10	-	-
Ticari Borçlar (net)	Not 7	-	-
İlişkili Taraflara Borçlar (net)	Not 9	2.320	2.213
Alınan Avanslar	Not 21	-	-
Borç Karşılıkları	Not 23	14.596	7.886
Diğer Borçlar (net)	Not 10	-	-
Uzun Vadeli Yükümlülükler Toplamı		16.916	10.099
YÜKÜMLÜLÜKLER TOPLAMI		161.095	523.293
ANA ORTAKLIK DIŞI PAYLAR		-	-
ÖZSERMAYE			
Sermaye	Not 25	25.140.000	25.140.000
Karşılıklı İştirak Sermaye Düzeltmesi		-	-
Sermaye Yedekleri :	Not 26	6.617.153	6.617.153
Hisse Senedi İhraç Primleri		25.691	25.691
Hisse Senedi İptal Karları		-	-
Yeniden Değerleme Artışları		-	-
Finansal Varlıklar Değer Artışları		-	-
Özsermaye Enflasyon Düzeltme Farkları		6.591.462	6.591.462
Kar Yedekleri :	Not 27	1.427.958	-
Yasal Yedekler		121.678	-
Statü Yedekleri		-	-
Olağanüstü Yedekler		57.207	-
Özel Yedekler		1.249.073	-
Sermayeye Ekleneyecek İştirak Hisseleri ve Gayrimenkul Satış Karları		-	-
Net Dönem Karı / Zararı		10.690.252	2.433.558
Geçmiş Yıllar Karı / Zararı	Not 28	203.882	203.882
Özsermaye Toplamı		44.079.245	34.394.593
YÜKÜMLÜLÜKLER VE ÖZSERMAYE TOPLAMI		44.240.340	34.917.886

B. 01 OCAK - 31 ARALIK 2005 ARA DÖNEMİNE AİT GELİR TABLOSU

(Tutarlar aksi belirtilmedikçe, Yeni Türk Lirası ("YTL") olarak ifade edilmiştir.)

	Notlar	1.1.2005-- 31.12.2005	1.1.2004- 31.12.2004
ESAS FAALİYET GELİRLERİ			
Satış Gelirleri (net)	Not 36	1.340.781.272	2.202.421.784
Satışların Maliyeti (-)	Not 36	(1.332.843.260)	(2.195.727.547)
Hizmet Gelirleri (net)		-	-
Esas Faaliyetlerden Diğer Gelirler / Faiz+Temettü+Kira (net)		407.235	-
BRÜT ESAS FAALİYET KARI / ZARARI		8.345.247	6.694.237
Faaliyet Giderleri (-)	Not 37	(1.827.415)	(3.455.362)
NET ESAS FAALİYET KARI / ZARARI		6.517.832	3.238.875
Diğer Faaliyetlerden Gelir ve Karlar	Not 38	7.115.656	3.148.729
Diğer Faaliyetlerden Gider ve Zararlar (-)	Not 38	(2.943.236)	(649.898)
Finansman Giderleri (-)	Not 39	-	-
FAALİYET KARI VE ZARARI		10.690.252	5.737.706
Net Parasal Pozisyon Kar / Zararı		-	(3.304.147)
ANA ORTAKLIK DIŞI KAR / ZARAR		-	-
VERGİ ÖNCESİ KAR / ZARAR		10.690.252	2.433.559
VERGİLER			
Cari Dönem Vergi Karşılığı	Not 41	-	-
Ertelenmiş Vergi Avantajı	Not 14	-	-
NET DÖNEM KARI veya ZARARI		10.690.252	2.433.559
HİSSE BAŞINA KAR / ZARAR		0,42523	0,09680

C. SERİ:XI No:25 SAYILI TEBLİĞE GÖRE HAZIRLANMIŞ MALİ TABLOLARA AİT DİPNOTLAR

(Tutarlar aksi belirtilmedikçe Yeni Türk Lirası ("YTL") olarak ifade edilmiştir)

NOT 1 - ORGANİZASYON VE FAALİYET KONUSU

Genel

Yapı Kredi Yatırım Ortaklığı A.Ş. ("Şirket") 02.10.1995 tarihinde İstanbul'da kurulmuştur. Şirket'in amacı, Sermaye Piyasası Mevzuatı ile belirlenmiş ilke ve kurallar çerçevesinde menkul kıymetlerini satın aldığı ortaklıkların sermaye ve yönetimlerinde kontrol ve etkinlik gücüne sahip olmamak kaydıyla menkul kıymet portföyü işletmektir.

Şirket bu amaç dahilinde;

- Ortaklık portföyünü oluşturur, yönetir ve gereğinde portföyde değişiklikler yapar,
- Portföy çeşitlemesiyle yatırım riskini, faaliyet alanlarına ve ortaklık durumlarına göre en aza indirecek bir biçimde dağıtır,
- Menkul kıymetlere, mali piyasa ve kurumlara, ortaklıklara ilişkin gelişmeleri sürekli izler ve portföy yönetimiyle ilgili gerekli önlemleri alır,
- Portföyün değerini korumaya ve artırmaya yönelik araştırmalar yapar.

Şirket'in hisseleri 11.09.1995 ve 12.09.1995 tarihlerinde halka arz edilmiş olup, 30 Eylül 2005 tarihi itibarıyla % 89,40'ı İstanbul Menkul Kıymetler Borsası'nda ("İMKB") işlem görmektedir.

Ortaklık Yapısı

Şirket'in ortaklık yapısı aşağıdaki gibidir;

Adı Soyadı / Unvanı	31 Aralık 2005		31 Aralık 2004	
	Pay Oranı	Pay Tutarı	Pay Oranı	Pay Tutarı
Yapı ve Kredi Bankası A.Ş.	10,6%	2.663.992.-	10,6%	2.663.992.-
Halka Arz (*)	89,4%	22.476.008.-	89,4%	22.476.008.-
				-
Toplam Ödenmiş Sermaye	100,00%	25.140.000.-	100,00%	25.140.000.-
				-

Şirket Yönetim Kurulu'nun 31 Aralık 2004 tarih ve 168 sayılı toplantısında çıkarılmış sermayenin 13.320.000.-YTL'den 26.640.000.-YTL'sine artırılması amacıyla başlatılan sermaye artırım işlemlerinin incelenmesi sonucunda; usulüne uygun olarak yapılan sermaye artırım işlemlerinin tamamlandığı, çıkarılmış sermayenin 25.140.000.-YTL olduğu, 1.500.000 nominal YTL tutarındaki payların satılmadığı anlaşılmıştır. Nominal 1.500.000.-YTL tutarındaki satılmayan paylar Beşiktaş 11. Noterinin huzurunda imha edilmiş ve durum tutanakla tespit edilmiştir.

(*) Şirketin hisse senetlerinin % 44,97'lik kısmı 31 Aralık 2005 tarihi itibarıyla Yapı Kredi Yatırım Menkul Değerler Anonim Şirketi'nin portföyünde yer almaktadır. (31 Aralık 2004 - % 42,44)

Faaliyet Merkezi ve Çalışan Sayısı

Şirket faaliyetlerini tek bir coğrafi bölümde (Türkiye) ve tek bir endüstriyel bölümde (Sermaye Piyasasında) yürütmektedir.

Şirket'in merkezi İstanbul'dadır ve 31 Aralık 2005 tarihi itibarıyla çalışan sayısı 4'tür. (31 Aralık 2004: 4) Şirket'in Genel Müdürlüğü "Büyükdere Caddesi Yapı Kredi Plaza A Blok Kat:11 34330 Levent/Beşiktaş/İSTANBUL" adresindedir. Şirketin ayrıca şubesi bulunmamaktadır.

NOT 2 – MALİ TABLOLARIN HAZIRLANMA ESASLARI

Ekli mali tablolar 15 Kasım 2003 tarihli seri XI, No:25 “Sermaye Piyasasında Muhasebe Standartları Hakkında Tebliğ”i (“Tebliğ”) hükümlerine uygun olarak hazırlanmıştır. Ekteki mali tabloların hazırlanmasında kullanılan esaslar aşağıdaki gibidir:

Şirket, Sermaye Piyasası Kurulu, Türk Ticaret Kanunu ve vergi mevzuatına uygun olarak muhasebe kayıtlarını tutmakta ve yasal mali tablolarını hazırlamaktadır. Mali tablolar Şirket’in yasal kayıtlarına dayandırılmış ve Yeni Türk Lirası (YTL) cinsinden ifade edilmiş olup tebliğe göre Şirket’in durumunu layıkıyla arz edebilmesi için, bir takım düzeltmelere ve sınıflandırmalara tabi tutularak hazırlanmıştır. Söz konusu düzeltmeler genel olarak finansal araçların, maddi ve maddi olmayan varlık ve amortismanlarının ve kıdem tazminatı karşılıklarının tebliğe göre değerlendirilmesinden kaynaklanmıştır. Şirket, 31 Aralık 2005 tarihi itibarıyla zorunlu olan tüm standartları uygulamıştır.

Sermaye Piyasası Kurulu’nun Seri XI No: 25 sayılı Tebliği, 1 Ocak 2005 tarihinden sonra sona eren ilk ara mali tablolardan geçerli olmak üzere yayımı tarihinde (15 Kasım 2003) yürürlüğe girmiştir. Bununla birlikte, dileyen işletmelere 31 Aralık 2003 veya izleyen tarihler itibarıyla sona eren yıllık veya ara hesap dönemlerinden başlamak üzere bu Tebliğ hükümlerini uygulama imkanı getirilmiştir.

Şirket ilgili tebliğ hükümlerini ilk kez 31 Mart 2005 tarihinden itibaren uygulamaya başlamıştır. Bu nedenle 31 Aralık 2004 tarihli bilanço karşılaştırmalı olarak verilmesi amacıyla Seri XI No: 25 sayılı Tebliği hükümlerine uygun olarak yeniden düzenlenmiştir.

Sermaye Piyasası Kurulu’nun 17.03.2005 tarih ve 11/367 sayılı kararı ile mevcut objektif kriterler dikkate alındığında, yüksek enflasyon döneminin sona erdiği; ayrıca yüksek enflasyon döneminin devamına ilişkin diğer emarelerin de büyük ölçüde ortadan kalktığı hususları çerçevesinde, 2005 yılında mali tabloların enflasyona göre düzeltilmesi uygulamasına son verilmesine karar verilmiştir.

Bu sebeple 31 Aralık 2005 tarihli mali tablolar enflasyon düzeltmesine tabi tutulmamıştır.

NOT 3 - ÖNEMLİ MUHASEBE İLKELERİ

a. Hazır Değerler

Nakit akım tablosu gösterimi amacıyla yapılan nakit ve nakit eşdeğerleri tanımlaması kasadaki nakit varlığı, banka ve diğer finansal kuruluşlardaki mevduatı, diğer para piyasası plasmanlarını ve 3 ay veya daha kısa vadeli geri satış sözleşmeleri çerçevesinde kullanılan fonları içermektedir. (Not 4)

b. Menkul Kıymetler

Menkul kıymetlerin tümü “Alım-Satım Amaçlı Finansal Varlıklar” dan oluşmaktadır.

Fiyatlardaki kısa vadeli dalgalanmalardan kar elde etmek amacıyla satın alınan finansal varlıkları ifade etmekte olan alım-satım amaçlı finansal varlıklar mali tablolara ilk alındığında alış maliyeti ile, daha sonra bilanço tarihindeki piyasa fiyatı baz alınmak suretiyle makul değeri ile değerlendirilir. (Not 5)

Makul değer, bir finansal aracın zorunlu bir satış veya tasfiye işlemi dışında gönüllü taraflar arasındaki bir cari işlemde el değiştirebileceği tutar olup, eğer varsa oluşan bir piyasa fiyatı ile en iyi şekilde belirlenir.

Aktif bir piyasada kote olan menkul kıymetlerin makul değeri, ilgili menkul kıymetin gün sonu itibarıyla bekleyen güncel emirler arasındaki en iyi alış emridir.

c. Dövizli İşlemler

Yıl içinde gerçekleşen dövizli işlemler, işlem tarihlerinde geçerli olan döviz kurları üzerinden; dövize dayalı parasal varlık ve yükümlülükler ise yılsonunda geçerli olan döviz kurları üzerinden YTL’ine çevrilmiştir. Dövize dayalı parasal varlık ve yükümlülüklerin çevrimlerinden doğan kur kazanç ve zararları, gelir tablosuna yansıtılmıştır.

d. Maddi duran varlıklar

Maddi duran varlıklar elde etme maliyetlerinden birikmiş amortismanlar indirildikten sonra kalan net değerleri üzerinden gösterilmektedir.

Maddi duran varlıklar, tahmin edilen ekonomik ömürleri esas alınarak doğrusal amortisman metoduyla aşağıdaki kullanılabilir ömürleri üzerinden amortismanına tabi tutulmuştur:

Duran Varlık Cinsi	Faydalı Ömür (Yıl)	Amortisman Oranları
Demirbaşlar	3-5	% 20 -% 33

Maddi duran varlıklar olası bir değer düşüklüğünün tespiti amacıyla incelenir ve bu inceleme sonunda maddi duran varlığın kayıtlı değeri, geri kazanılabilir değerinden fazla ise, karşılık ayrılmak suretiyle kayıtlı değeri geri kazanılabilir değerine indirilir. Geri kazanılabilir değer, ilgili maddi duran varlığın mevcut kullanımından gelecek net nakit akımları ile net satış fiyatından yüksek olanı olarak kabul edilir.

Maddi varlıkların satışı dolayısıyla oluşan kar ve zararlar, diğer faaliyet gelirleri ve giderleri hesaplarına dahil edilirler. (Not 19)

e. Maddi olmayan duran varlıklar

Maddi olmayan varlıklar, iktisap edilen haklardan ve özel maliyetlerden oluşmakta olup, mali tablolarda, kayıtlı değerlerinden birikmiş amortismanlar düşüldükten sonra kalan net değerleri üzerinden gösterilmektedir. Maddi olmayan varlıklar tahmini faydalı ömürleri üzerinden (3-5 yıl) doğrusal amortisman yöntemi ile itfa edilmektedirler. Değer düşüklüğünün olması durumunda maddi olmayan duran varlıkların kayıtlı değeri, geri kazanılabilir tutarlarına indirilir (Not 20)

f. Kıdem tazminatı karşılığı

Kıdem tazminatı yükümlülüğü şirket çalışanlarının en az bir yıllık hizmeti tamamlayarak emekliye ayrılması durumunda, ilişkisi kesilmesi halinde, vefat veya askerlik hizmetleri için çağrılması durumunda, şirketin yasal bir zorunluluğu olarak Türk İş Kanunu'nun gerektirdiği gibi hesaplanan kıdem tazminatının bugünkü tahmini değerini yansıtmaktadır (Not 23).

g. Karşılıklar

Karşılıklar, şirketin geçmişteki işlemlerinin sonucunda mevcut hukuki veya geçerli bir yükümlülüğünün bulunması ve yükümlülüğün yerine getirilmesi için kaynakların dışa akmasının gerekli olabileceği ve bu tutar için güvenilir bir tahminin yapılabileceği durumlarda mali tablolara yansıtılır.

h. Muhasebe Politikalarında Değişiklik

Kurum 31.03.2005 tarihli mali tablolarını hazırlarken borsada işlem gören hisse senetlerinin değerlemesinde makul değer olarak "gün sonu kapanış fiyatlarını", borçlanma araçlarının değerlemesinde ise iç verim oranını esas almıştır. SPK'nın İMKB'ye gönderdiği 18.05.2005 tarihli yazısına istinaden 31.12.2005 tarihli mali tablolarını hazırlarken borsada işlem gören tüm menkul kıymetleri için makul değer olarak ilgili menkul kıymetin gün sonu itibariyle bekleyen güncel emirler arasındaki en iyi alış emrini esas almıştır.

ı. Şarta Bağlı Varlık ve Yükümlülükler

Geçmiş olaylardan kaynaklanan ve mevcudiyeti işletmenin tam olarak kontrolünde bulunmayan gelecekteki bir veya daha fazla kesin olmayan olayın gerçekleşip gerçekleşmemesi ile teyit edilebilmesi mümkün varlık ve yükümlülükler mali tablolara dahil edilmemektedir. Bu tür varlık ve yükümlülükler "şarta bağlı yükümlülükler ve varlıklar" olarak dipnotlarda açıklanmaktadır.

i. Finansal Risk Yönetimi

Şirket faaliyetlerinden dolayı, borç ve sermaye piyasası fiyatlarındaki, döviz kurları ile faiz oranlarındaki değişimlerin etkileri dahil çeşitli finansal risklere maruz kalmaktadır. Şirketin toptan risk yönetim programı, mali piyasaların öngörülemezliğine odaklanmakta olup, şirketin mali performansı üzerindeki potansiyel olumsuz etkilerin en aza indirgenmesini amaçlamaktadır.

Kredi Riski: Şirket'in kullandığı krediler karşılığında aldığı teminatlardan dolayı karşı tarafın anlaşma yükümlülüklerini yerine getirememesinden kaynaklanan bir risk mevcut değildir.

Faiz Oranı Riski: Piyasa faiz oranlarındaki değişimlerin finansal araçların fiyatlarında dalgalanmalara yol açması, Şirket'in faiz oranı riskiyle başa çıkma gerekliliğini doğurur. Bu risk, faiz değişimlerinden etkilenen varlıkların genellikle kısa vadeli elde tutulması suretiyle yönetilmektedir.

Likidite riski: Likidite riski, Şirket'in net fonlama yükümlülüklerini yerine getirmeme ihtimalidir. Piyasalarda meydana gelen bozulmalar veya kredi puanının düşürülmesi gibi fon kaynaklarının azalması sonucunu doğuran olayların meydana gelmesi, likidite riskinin oluşmasına sebebiyet vermektedir. Şirket yönetimi, fon kaynaklarını dağıtarak mevcut ve muhtemel yükümlülüklerini yerine getirmek için yeterli tutarda nakit ve benzeri kaynağı bulundurmak suretiyle likidite riskini yönetmektedir.

Kur Riski: Yabancı para varlıklar, yükümlülükler ve bilanço dışı yükümlülüklerle sahip olma durumunda ortaya çıkan kur hareketlerinden kaynaklanacak etkilere kur riski denir. Şirket 31 Aralık 2005 ve 31 Aralık 2004 tarihleri itibarıyla kur riskine maruz kalmamıştır.

j. Gelir ve Giderlerin Muhasebeleştirilmesi

Tüm faiz taşıyan araçlara ilişkin faiz gelirleri ve giderleri tahakkuk esasına göre ilk alım maliyeti üzerinden etkin faiz oranı yöntemi kullanılarak gelir tablosuna yansıtılmıştır. Faiz gelirleri, sabit getirili menkul kıymetlerden alınan kupon faizlerini, hazine bonoları üzerindeki birikmiş faiz ve primleri içermektedir.

Gelir ve giderler, tahakkuk esasına göre muhasebeleştirilmektedir.

k. Ertelenen Vergi Varlık ve Yükümlülükleri

Şirketin kurum kazancı kurumlar vergisinden istisna olduğundan ertelenmiş vergi yükümlülüğü bulunmamaktadır.

l. Ücret ve Komisyonlar

Verilen ücret ve komisyonlar ağırlıklı olarak Yapı Kredi Yatırım Menkul Değerler A.Ş.'ye verilen komisyonlar ve yatırım danışmanlığı ücretlerinden oluşmaktadır. Tüm ücret ve komisyonlar tahakkuk ettikleri zaman gelir tablosuna yansıtılmaktadır.

m. Netleştirme

Finansal varlık ve yükümlülükler, gerekli kanuni hak olması, söz konusu varlık ve yükümlülükleri net olarak değerlendirmeye niyet olması veya varlıkların elde edilmesi ile yükümlülüklerin yerine getirilmesinin eş zamanlı olduğu durumlarda net olarak gösterilirler.

NOT 4 – HAZIR DEĞERLER

31 Aralık 2005 ve 31 Aralık 2004 tarihleri itibarıyla hazır değerlerin ayrıntısı aşağıdaki gibidir.

	31 Aralık 2005	31 Aralık 2004
Kasa	81.-	175.-
Hazır Değerler	2.-	16.-
Toplam	83.-	191.-

NOT 5 - MENKUL KIYMETLER

Menkul kıymetlerin tamamı alım-satım amaçlı olup ayrıntısı aşağıdaki gibidir.

	31 Aralık 2005	31 Aralık 2004
Hisse Senetleri	20.715.506.-	17.678.906.-
Kamu Kesimi Tahvil Senet ve Bon. (*)	23.546.703.-	17.315.736.-
Menkul Kıymet Değ. Düş. Karş. (-)	(36.597.-)	(87.019.-)
Toplam Menkul Kıymetler (Net)	44.225.612.-	34.907.623.-

(*) Kamu kesimi tahvil senet ve bonolarının 7.289.973.-YTL (31.12.2004: 5.416.663 YTL)'lik kısmı, ters repo yoluyla edinilen menkul kıymetlerden oluşmaktadır.

Alım-satım amaçlı olarak elde tutulan finansal varlıkların kalan vadelerine göre dağılımı aşağıdaki gibidir.

	31 Aralık 2005	31 Aralık 2004
1-30 gün	27.968.882.-	23.008.549.-
30-90 gün	-	-
90-180 gün	2.843.550.-	5.483.702.-
180 günden fazla	13.413.180.-	6.415.372.-
Toplam	44.225.612.-	34.907.623.-

NOT 6 – FİNANSAL BORÇLAR

Yoktur. (31 Aralık 2004 – Yoktur.)

NOT 7– TİCARİ ALACAK ve BORÇLAR

Ticari alacak ve borçların ayrıntısı aşağıdaki gibidir.

a) Ticari Alacaklar

	31 Aralık 2005	31 Aralık 2004
Alicılar (*)	-	-
Verilen Depozito ve Teminatlar	55.-	55.-
Toplam	55.-	55.-

b) Ticari Borçlar

	31 Aralık 2005	31 Aralık 2004
Satıcılar	343.-	7.178.-
Diğer Ticari Yükümlülükler	-	284.-
Toplam	343.-	7.462.-

NOT 8 – FİNANSAL KİRALAMA ALACAKLARI VE BORÇLARI

Yoktur. (31 Aralık 2004 – Yoktur.)

NOT 9 – İLİŞKİLİ TARAFLARLA İLGİLİ BAKİYELER VE İŞLEMLER

a) İlişkili taraflardan olan alacak ve borç tutarlarının ayrıntısı aşağıdaki gibidir.

	31 Aralık 2005		31 Aralık 2004	
	Alacak	Borç	Alacak	Borç
Yapı Kredi Yatırım Menkul Değerler A.Ş.	-	130.215.-	-	492.256.-
Ortaklara Ödenecek Temettüleri	-	2.320.-	-	2.213.-
Personelden Alacaklar	-	-	-	-
Toplam	-	132.535.-	-	494.469.-

b) İlişkili taraflarla dönem içinde gerçekleştirilen işlemler:

Hizmet Alımları: (*)

	01 Ocak -31 Aralık 2005	01 Ekim - 31 Aralık 2005
Menkul Kıymet Aracılık Komisyonu	602.976.-	93.182.-
Diğer Aracılık Komisyonu	7.350.-	-
Yatırım Danışmanlığı Hizmet Bedeli	458.474.-	130.570.-
Performans Primi	-	(163.850).-
Toplam	1.068.800.-	59.902.-

(*) Yukarıda detayı verilen hizmet alımlarının tümü Yapı Kredi Yatırım Menkul Değerler Anonim Şirketi'nden yapılmıştır.

NOT 10 – DİĞER ALACAK ve BORÇLAR

31 Aralık 2005 ve 31 Aralık 2004 tarihleri itibariyle diğer alacak ve borçların detayı aşağıdaki gibidir.

	31 Aralık 2005		31 Aralık 2004	
	Alacak	Borç	Alacak	Borç
Diğer Alacaklar	747	-	-	-
Ödenecek Vergi ve Yükümlülükleri	-	7.695.-	-	8.411.-
Ödenecek Sosyal Güvenlik Primleri	-	3.938.-	-	3.557.-
Toplam	747	11.633.-	-	11.968.-

NOT 11 – CANLI VARLIKLAR

Yoktur. (31 Aralık 2004 – Yoktur)

NOT 12 – STOKLAR

Yoktur. (31 Aralık 2004 – Yoktur)

NOT 13 – DEVAM EDEN İNŞAAT SÖZLEŞMELERİ ALACAKLARI VE HAKEDİŞ BEDELLERİ

Yoktur. (31 Aralık 2004 – Yoktur)

NOT 14 – ERTELENEN VERGİ VARLIKLARI VE YÜKÜMLÜLÜKLERİ

Şirketin kurum kazancı Kurumlar Vergisi 8/4 maddesi gereğince kurumlar vergisinden istisna olduğundan ertelenmiş vergi karşılığı hesaplanmamıştır.

NOT 15– DİĞER DÖNEN/DURAN VARLIKLAR

a) 31 Aralık 2005 ve 31 Aralık 2004 tarihleri itibariyle diğer dönen varlıkların detayı aşağıdaki gibidir.

	31 Aralık 2005	31 Aralık 2004
Sigorta Gideri	2.210.-	1.966.-
Abonelik Giderleri	-	627.-
Diğer	37.-	74.-
Toplam	2.247.-	2.667.-

b) 31 Aralık 2005 ve 31 Aralık 2004 tarihleri itibariyle diğer duran varlıkların detayı aşağıdaki gibidir.

	31 Aralık 2005	31 Aralık 2004
Sigorta Gideri	-	38.-
Toplam	-	38.-

NOT 16 – FİNANSAL VARLIKLAR

Yoktur. (31 Aralık 2004 –Yoktur.)

NOT 17 – POZİTİF / NEGATİF ŞEREFİYE

Yoktur. (31 Aralık 2004 – Yoktur)

NOT 18 – YATIRIM AMAÇLI GAYRİMENKULLER

Yoktur. (31 Aralık 2004 – Yoktur)

NOT 19 – MADDİ DURAN VARLIKLAR - NET

Maddi varlıkların 01 Ocak – 31 Aralık 2005 dönemindeki hareketleri aşağıdaki gibidir.

Maliyet	01 Ocak 2005	Giriş	Çıkış	31 Aralık 2005
Makine Tesis	-	-	-	-
Demirbaşlar	16.729.-	4.946.-	-	21.675.-
Taşıtlar	-	-	-	-
Toplam	16.729.-	4.946.-	-	21.675.-
Birikmiş Amortisman				
Makine Tesis	-	-	-	-
Demirbaşlar	9.417.-	3.989.-	-	13.406.-
Taşıtlar	-	-	-	-
Toplam	9.417.-	3.989.-	-	13.406.-
Net Defter Değeri	7.312.-			8.269.-

NOT 20 – MADDİ OLMAYAN DURAN VARLIKLAR - NET

Maddi olmayan duran varlıkların 01 Ocak – 31 Aralık 2005 dönemindeki hareketleri aşağıdaki gibidir.

Maliyet	01 Ocak 2005	Giriş	Çıkış	31 Aralık 2005
Haklar	413.-	3.422.-	-	3.835.-
Kuruluş ve Örgütlenme Giderleri	6.661.-	-	-	6.661.-
Toplam	7.074.-	3.422	-	10.496.-
Birikmiş Amortisman				
Haklar	413.-	95.-	-	508.-
Kuruluş ve Örgütlenme Giderleri	6.661.-	-	-	6.661.-
Toplam	7.074.-	95.-	-	7.169.-
Net Defter Değeri	-			3.327.-

NOT 21 – ALINAN AVANSLAR

Yoktur. (31 Aralık 2004 – Yoktur)

NOT 22 – EMEKLİLİK PLANLARI

Yoktur. (31 Aralık 2004 – Yoktur)

NOT 23 – BORÇ KARŞILIKLARI

a) Kısa Vadeli Borç Karşılıklarının ayrıntısı aşağıdaki gibidir.

	31 Aralık 2005	31 Aralık 2004
Diğer	1.988.-	1.508.-
Toplam	1.988.-	1.508.-

b) Uzun Vadeli Borç Karşılıklarının tamamı Kıdem Tazminatı Karşılıklarından oluşmaktadır.

Türk yasalarına göre Şirket en az bir yıllık hizmeti tamamlayarak emekliye ayrılan (kadınlar için 58 erkekler için 60 yaş), iş ilişkisi kesilen, askerlik hizmeti için çağrılan veya vefat eden her çalışanına kıdem tazminatı ödemek mecburiyetindedir. Ödenecek tazminat her hizmet yılı için bir aylık maaş tutarı kadardır ve bu tutar 31 Aralık 2005 tarihi itibarıyla 1.727.- YTL (31 Aralık 2004 - 1.575.- YTL) ile sınırlandırılmıştır.

Kıdem tazminatı karşılığı, Şirket'in çalışanlarının emekli olmasından doğan gelecekteki olası yükümlülüğün bugünkü değerinin tahmini üzerinden kayıtlara yansıtılmıştır.

Uluslararası Finansal Raporlama Standartları Şirket'in kıdem tazminatı karşılığını tahmin etmek için aktüer değerlendirme yöntemlerinin geliştirilmesini öngörmektedir. Buna göre toplam karşılığın hesaplanmasına yönelik aşağıdaki varsayımlar yapılmıştır.

	31 Aralık 2005	31 Aralık 2004
İskonto Oranı	% 5.49	% 6
Emeklilik Olasılığının Tahmini İçin Devir Hızı Oranı	% 0	% 0

Temel varsayım, enflasyon ile orantılı olarak her yıllık hizmet için 1.727.- YTL (31 Aralık 2004 - 1.575.- YTL) olan tavan yükümlülüğünün artmasıdır. Böylece uygulanan iskonto oranı enflasyonun beklenen etkilerinden arındırılmış gerçek oranı gösterir.

Cari dönem kıdem tazminatı yükümlülüğünün hareketi aşağıdaki gibidir:

1 Ocak 2005 Bakiyesi	7.886.-
Cari Dönemde Ayrılan Karşılık Tutarı	6.710.-
Cari Dönemde İptal Edilen Karşılık Tutarı	-
31 Aralık 2005 bakiyesi	<u>14.596.-</u>

NOT 24 – ANA ORTAKLIK DIŞI PAYLAR / ANA ORTAKLIK DIŞI KAR ZARAR

Yoktur. (31 Aralık 2004 – Yoktur)

NOT 25 – SERMAYE

Şirket'in ödenmiş sermayesi 25.140.000 YTL (31 Aralık 2004: 25.140.000 YTL) olup her biri 100 Yeni Kuruş nominal değerli 25.140.000.- (31 Aralık 2004- 25.140.000.-) adet hisseye bölünmüştür.

Şirket kayıtlı sermaye sistemine tabi olup, kayıtlı sermaye tutarı 50.000.000 YTL (31 Aralık 2004 - 50.000.000 YTL) olarak tespit edilmiştir. Şirketin 266.400 adet, 100 Yeni kuruş nominal değerli imtiyazlı hisse senedi bulunmaktadır. Bu hisse senetlerinin her biri yönetim kurulu üyelerinin seçiminde 1.000.000 oy hakkına sahiptir. 31 Aralık 2005 ve 31 Aralık 2004 tarihlerinde çıkarılmış ve ödenmiş sermaye tutarları defter değerleriyle aşağıdaki gibidir:

Adı Soyadı / Unvanı	31 Aralık 2005		31 Aralık 2004	
	Pay Oranı	Pay Tutarı	Pay Oranı	Pay Tutarı
Yapı ve Kredi Bankası A.Ş.	10,6%	2.663.992.-	10,6%	2.663.992.-
Halka Arz (*)	89,4%	22.476.008.-	89,4%	22.476.008.-
				-
Toplam Ödenmiş Sermaye	100,00%	25.140.000.-	100,00%	25.140.000.-
				-

(*) Şirketin hisse senetlerinin % 44,97'lik kısmı 31 Aralık 2005 tarihi itibarıyla Yapı Kredi Yatırım Menkul Değerler Anonim Şirketi'nin portföyünde yer almaktadır. (31 Aralık 2004 - % 42,44)

NOT 26 – SERMAYE YEDEKLERİ

Şirket satılmaya hazır finansal varlıklarına ilişkin değerlendirme farklarını, gelir tablosu ile ilişkilendirmemekte, bu varlıklara ilişkin değerlendirme artışlarını öz sermaye hesap grubu içinde, "Sermaye Yedekleri" hesabında, "Borsada Oluşan Değer Artışı" olarak izlemektedir. Keza öz sermaye hesap kalemlerine ilişkin "Enflasyon Düzeltme Farklarını" da bu hesapta izlemektedir.

Sermaye yedekleri hesabında yer alan tutarların ayrıntısı aşağıdaki gibidir.

	31 Aralık 2005	31 Aralık 2004
Emisyon Primleri	25.691.-	25.691.-
Öz Sermaye Enflasyon Düzeltme Farkı	6.591.462.-	6.591.462.-
Toplam	6.617.153.-	6.617.153.-

NOT 27 – KAR YEDEKLERİ

Türk Ticaret Kanunu'na göre, yasal yedekler birinci ve ikinci tertip yasal yedekler olmak üzere ikiye ayrılır. Türk Ticaret Kanunu'na göre birinci tertip yasal yedekler, şirketin ödenmiş sermayesinin %20'sine ulaşıncaya kadar, kanuni net karın %5'i olarak ayrılır. İkinci tertip yasal yedekler ise ödenmiş sermayenin %5'ini aşan dağıtılan karın %10'udur. Türk Ticaret Kanunu'na göre, yasal yedekler ödenmiş sermayenin %50'sini geçmediği sürece sadece zararları netleştirmek için kullanılabilir, bunun dışında herhangi bir şekilde kullanılması mümkün değildir.

Kar yedeklerinin ayrıntısı aşağıdaki gibidir.

	31 Aralık 2005	31 Aralık 2004
Yasal Yedekler	121.678.-	-
Olağanüstü Yedekler	57.207.-	-
Özel Yedekler (*)	1.249.073.-	-
Toplam	1.427.958.-	-

(*) Sermaye Piyasası Kurulu'nun 13 Kasım 2001 tarihli, Seri IV No: 27 tebliği çerçevesinde yatırım ortaklıklarının kar dağıtımını hesaplanırken gerçekleşmemiş sermaye kazançlarının (değerleme farklarının) dikkate alınmaması kuralı getirilmiştir. Şirketin 31 Aralık 2004 tarihi itibarıyla gerçekleşmemiş sermaye kazançlarının (Hisse Senetleri Değer Artışı) toplam tutarı 1.249.073.-YTL'dir.

NOT 28 – GEÇMİŞ YIL KARLARI / ZARARLARI

a) Geçmiş Yıl Karları / Zararları

Geçmiş yıl zararlarının ayrıntısı aşağıdaki gibidir.

	31 Aralık 2005	31 Aralık 2004
UFRS Düzeltmesinden Kaynaklanan Kar	203.882.-	203.882.-
Toplam	203.882.-	203.882.-

b) Kar Dağıtım Esasları

Dönem karı, geçmiş yıl karları ve olağanüstü yedek akçeler, Türk Ticaret Kanunu ve vergi mevzuatının öngördüğü yedek akçeler ve zarar indirimi yapıldıktan sonra sermayeye eklenebileceği gibi ortaklara da dağıtılabilir.

Sermaye Piyasası Kurulu'nun 13 Kasım 2001 tarihli, Seri IV No: 27 tebliği çerçevesinde yatırım ortaklıklarının kar dağıtımını hesaplanırken gerçekleşmemiş sermaye kazançlarının kar dağıtımına konu edilemez.

Gelir Vergisi Kanunu'nun 94-6/a-i bendine göre, Kurumlar Vergisi Kanunu'nun 8 inci maddesinin 4 numaralı bendinin (a), (c) ve (d) bentlerinden yazılı kazançlarından dağıtılan kar payları (% 0) oranında stopaja tabidir.

NOT 29 – YABANCI PARA POZİSYONU

Yoktur. (31 Aralık 2004 – Yoktur)

NOT 30 – DEVLET TEŞVİK VE YARDIMLARI

Yoktur. (31 Aralık 2004 – Yoktur)

NOT 31 – KARŞILIKLAR ŞARTA BAĞLI VARLIK VE YÜKÜMLÜLÜKLER

Yoktur. (31 Aralık 2004 – Yoktur)

NOT 32 – İŞLETME BİRLEŞMELERİ

Yoktur. (31 Aralık 2004 – Yoktur)

NOT 33 – BÖLÜMLERE GÖRE RAPORLAMA

Yoktur. (31 Aralık 2004 – Yoktur)

NOT 34 – BİLANÇO TARİHİNDEN SONRAKİ OLAYLAR

- a) 01 Ocak 2006 tarihinden itibaren kıdem tazminatı tavanı 1.771 YTL'ye yükselmiştir.
- b) Gelir Vergisi Kanunu'na 5281 sayılı Kanun'la eklenen ve 01 Ocak 2006 tarihinden itibaren elde edilen gelirlere uygulanacak olan Geçici 67. maddenin 8. bendine göre; Sermaye Piyasası Kanunu'na göre kurulan menkul kıymetler yatırım fonları ile menkul kıymetler yatırım ortaklıklarının Kurumlar Vergisi'nden istisna edilmiş olan portföy kazançları, dağıtılsın veya dağıtılmasın %15 oranında vergi tevkifatına tabi tutulacaktır.

NOT 35 – DURDURULAN FAALİYETLER

Yoktur. (31 Aralık 2004 – Yoktur)

NOT 36 – ESAS FAALİYET GELİRLERİ

30 Eylül 2005 tarihi itibarıyla esas faaliyet gelirlerinin ayrıntısı aşağıdaki gibidir:

a) Satış Gelirleri

	01 Ocak -31 Aralık 2005	01 Ekim - 31 Aralık 2005
Hisse Senetleri ve Geçici İlmühaber Satışları	144.613.452.-	18.657.295.-
Devlet Tahvili Satışları	15.579.544.-	-
Repo İşlemleri	1.180.146.071.-	420.659.419.-
Borsa Para Piyasası Satışları	442.205.-	-
Toplam	1.340.781.272.-	439.316.714.-

b) Satışların Maliyeti

	01 Ocak -31 Aralık 2005	01 Ekim - 31 Aralık 2005
Hisse Senetleri ve Geçici İlmühaber Satışları	140.050.570.-	17.419.801.-
Devlet Tahvili Satışları	12.907.690.-	-
Repo İşlemleri	1.179.443.000.-	420.427.000.-
Borsa Para Piyasası Satışları	442.000.-	-
Toplam	1.332.843.260.-	437.846.801.-

c) Hizmet Gelirleri (Net)

	01 Ocak -31 Aralık 2005	01 Ekim - 31 Aralık 2005
Temettü Gelirleri	407.235.-	6.210.-
Toplam	407.235.-	6.210.-

NOT 37 – FAALİYET GİDERLERİ

Faaliyet Giderlerinin ayrıntısı aşağıdaki gibidir.

	01 Ocak -31 Aralık 2005	01 Ekim - 31 Aralık 2005
Araştırma Geliştirme Giderleri	-	-
Pazarlama Satış ve Dağıtım Giderleri	765.349.-	144.434.-
Genel Yönetim Giderleri	1.062.066.-	90.394.-
Toplam	1.827.415.-	234.828.-

a) Pazarlama Satış ve Dağıtım Giderleri

Şirketin pazarlama satış dağıtım giderlerinin tümü menkul kıymet alım-satım komisyonlarından oluşmaktadır.

b) Genel Yönetim Giderleri	01 Ocak -31 Aralık 2005	01 Ekim - 31 Aralık 2005
Personel Giderleri	445.502.-	86.710.-
Yatırım Danışmanlığı Giderleri	458.474.-	(33.280.-)
Reklam İlan Giderleri	22.562.-	4.295.-
Kota Giderleri	16.815.-	-
Diğer	118.713.-	32.669.-
Toplam	1.062.066.-	90.394.-

NOT 38 – DİĞER FAALİYETLERDEN GELİR / GİDER VE KAR / ZARARLAR

a)Diğer faaliyet gelirlerinin ayrıntısı aşağıdaki gibidir.

	01 Ocak -31 Aralık 2005	01 Ekim - 31 Aralık 2005
31 Aralık 2004 Hisse Senedi Reeskont İptali	87.020.-	-
Hisse Senedi Değer Artışı	4.748.189.-	1.868.252.-
Kamu Kesimi Menkul Kıymet Değer Artışı	2.274.470.-	671.510.-
Repo Reeskontları	5.973.-	2.444.-
Diğer	4.-	4.-
Toplam	7.115.656.-	2.542.210.-

b)Diğer faaliyet giderlerinin ayrıntısı aşağıdaki gibidir.

	01 Ocak -31 Aralık 2005	01 Ekim - 31 Aralık 2005
31 Aralık 2004 Hisse Senedi Reeskont İptali	1.435.611.-	-
31 Aralık 2004 Kamu Menkul Kıymet Reeskont İptali	1.468.364.-	-
Hisse Senedi Değer Azalışı	36.597.-	(133.249.-)
Diğer	2.664.-	-
Toplam	2.943.236.-	(133.249.-)

NOT 39 – FİNANSMAN GİDERLERİ

Yoktur. (31 Aralık 2004 – Yoktur.)

NOT 40 – NET PARASAL POZİSYON KAR / ZARARI

Yoktur.

NOT 41 – VERGİ

5422 Sayılı Kurumlar Vergisi Kanunu'nun 8/4-b maddesi hükmüne göre portföyünün en az % 25'i hisse senetlerinden oluşan menkul kıymet yatırım fonlarının portföy yöneticiliğinden doğan kazançları kurumlar vergisinden, Gelir Vergisi Kanunu'nun 94-6/a-i maddesi uyarınca Gelir Vergisi Stopajından istisnadır. Kurum ilgili madde hükümlerini yerine getirdiğinden dolayı kurum kazancı Kurumlar Vergisi ve Gelir Vergisi Stopajından istisnadır.

NOT 42 – HİSSE BAŞINA KAZANÇ

Gelir tablosunda belirtilen hisse başına kar, cari yıl net karının, dönem boyunca piyasada bulunan hisse senetlerinin ağırlıklı ortalama sayısına bölünmesi ile bulunmuştur.

Türkiye'de şirketler, sermayelerini hâlihazırda bulunan hissedarlarına, geçmiş yıl kazançlarından ve yeniden değerlendirme fonlarından dağıttıkları "bedelsiz hisse" yolu ile artırmaktadırlar (Not 17 ve 18). Bu tip "bedelsiz hisse" dağıtımları, hisse başına kar hesaplamalarında, ihraç edilmiş hisse gibi değerlendirilir. Buna göre, bu hesaplamalarda kullanılan ağırlıklı ortalama hisse sayısı, hisse senedi dağıtımlarının geçmişe dönük etkilerini de hesaplayarak bulunmuştur.

Hisse başına kar hesaplamaları, hissedarlara dağıtılabılır net karın ihraç edilmiş bulunan hisse senetlerinin ağırlıklı ortalama sayısına bölünmesi ile yapılmıştır.

	31 Aralık 2005
Hissedarlara Ait Net Kar	10.690.252.-
İhraç Edilmiş Hisselerin Ağırlıklı Ort. Say.	25.140.000.-
Hisse Başına Kar	0,42523.-

NOT 43 – NAKİT AKIM TABLOSU

	31 Aralık 2005	31 Aralık 2005
Kasa	81.-	175.-
Diğer Hazır Değerler	2.-	16.-
Toplam	83.-	191.-

NOT 44 – AÇIKLANMASI GEREKEN DİĞER HUSUSLAR

- Şirket , yönetim ve denetimin Yapı ve Kredi Bankası A.Ş. (Banka) sermayesinin %57,42 'sini temsil eden hisseleri satın alan Koçbank A.Ş.'ne geçmesini teminen 14 Ekim 2005 tarihinde Olağanüstü Genel Kurul Toplantısı yapmıştır. Toplantıya ilişkin tescile tabi hususlar İstanbul Ticaret Sicili Memurluğu'nca 1 Kasım 2005 tarihinde tescil edilmiş, toplantı tutanağı 8 Kasım 2005 tarih ve 6426 sayılı Türkiye Ticaret Sicili Gazetesinde ilan edilmiştir.

- b) 8 Mayıs 2005 tarihinde Çukurova Holding, çeşitli Çukurova Grubu Şirketleri ve Mehmet Emin Karamehmet ile KFS ve Koçbank N.V. arasında Banka'nın %57,4 oranındaki hisselerinin satışına ilişkin Hisse Satış Sözleşmesi imzalanmıştır. BDDK, 11 Ağustos 2005 tarih ve 1680 sayılı kararı ile Banka'daki Çukurova Grubu şirketlerine ve TMSF'ye ait toplam %57,42 oranındaki hissenin Koçbank A.Ş.'ye devrine izin vermiştir.

28 Eylül 2005 tarihinde % 12,90'ı TMSF mülkiyetindeki hisseler, % 39,01'si Çukurova Grubu mülkiyetindeki hisseler ve % 5,51'i Çukurova Grubu Şirketlerinden Türkiye Genel Sigorta A.Ş. mülkiyetindeki hisseler olmak üzere Yapı ve Kredi Bankası A.S.'nin sermayesinin toplam %57,42'sine tekabül eden hisseler Koçbank A.S.'ye satılmış ve sözkonusu işlem Yapı ve Kredi Bankası A.S. yönetim kurulu tarafından aynı tarihte alınan karar gereği pay defterine işlenmiştir.

Koçbank A.S., Banka ve bazı halka açık istisnalarının diğer ortaklarının hisse senetlerini ilgili mevzuat uyarınca çağrı yoluyla toplamak amacıyla 13 Ekim 2005 tarihinde Sermaye Piyasası Kurumu'na başvuruda bulunmuştur.

Sermaye Piyasası Kurulu, Yapı Kredi Yatırım Ortaklığı A.S ortaklarına 1,08 YTL birim pay fiyatı üzerinden çağrıda bulunma yükümlülüğünün yerine getirilmesi için yapılan başvuruyu olumlu karşılamıştır.

- c) 5083 sayılı Türkiye Cumhuriyeti'nin Para Birimi Hakkında Kanun'un yürürlük tarihi 1 Ocak 2005 olarak belirlenmiş olup, bu tarihten itibaren Türkiye Cumhuriyeti'nin yeni para birimi "Yeni Türk Lirası"(YTL) ve alt birimi ise "Yeni Kurus" (YKr) olarak tanımlanmıştır. İlgili Kanun'un 2.maddesi ile Türk Lirası yeni para birimi olan Yeni Türk Lirası'na dönüştürülmüş ve Türk Lirası'ndan altı sıfır kaldırılarak, bir milyon Türk Lirası esittir bir Yeni Türk Lirası (1,000,000 TL= 1 YTL) değişim oranında yeni bir değer getirilmiştir. Başbakanlık Sermaye Piyasası Kurulu'nun MSD-10/832 - 43399 sayılı ve 1 Aralık 2004 tarihli yazısına istinaden, 2005 yılı içerisinde kamuya açıklanacak olan hesap dönemlerine ilişkin mali tabloların karşılaştırma amacıyla kullanılacak olan bir önceki döneme ait finansal veriler de dahil olmak üzere ilisikteki mali tablolar sadece karşılaştırma yapmak amacıyla YTL cinsinden ifade edilmistir.

D. 01 OCAK - 31 ARALIK 2005 DÖNEMİNE AİT NAKİT AKIM TABLOSU

(Tutarlar aksi belirtilmedikçe Yeni Türk Lirası ("YTL") olarak ifade edilmiştir)

01 OCAK - 31 ARALIK 2005	
NET DÖNEM KARI / ZARARI	10.690.252
Düzeltilmeler	10.794
1-Amortisman ve İtfa Payları (+)	4.084
2-Karşılıklardaki Değişiklikler (+)	6.710
3-Faiz Giderleri (+)	
VARLIK ve BORÇLARDAKİ DEĞİŞİM ÖNCESİ NET NAKİT	10.701.046
Varlık ve Borçlardaki Değişimler	-10.692.786
1-Ticari Alacaklardaki Artış (-)	0
2-İlişkili Taraflardan Alacaklardaki Artış (-)	0
3-Menkul Kıymetlerdeki Artış (-)	-9.317.989
4-Diğer Alacaklardaki Artış (-)	-747
5-Diğer Varlıklardaki Azalış (+)	458
6-Ticari Borçlardaki Azalış (-)	-7.119
7-İlişkili Taraflara Borçlardaki Azalış (-)	-361.934
8-Diğer Borçlardaki Artış (+)	145
9-Ödenen Vergi (-)	0
10-Ödenen Kıdem Tazminatı (-)	0
11-Ödenen Temettüleri (-)	-1.005.600
12-Sermaye Artışından Sağlanan Nakit (+)	0
ESAS FAALİYETLERDEN SAĞLANAN NET NAKİT	8.260
Yatırım Faaliyetlerinden Kaynaklanan Nakit	-8.368
1-Duran Varlık Yatırımları (-)	-8.368
2-Duran Varlık Satışı (+)	0
Finansman Faaliyetlerinden Kaynaklanan Nakit	0
NAKİT VE BENZERİ DEĞERLERDEKİ ARTIŞ AZALIŞ	-108
DÖNEM BAŞINDAKİ NAKİT VE BENZERİ DEĞERLER	191
DÖNEM SONUNDAKİ NAKİT VE BENZERİ DEĞERLER	83

E. 31 ARALIK 2005 DÖNEMİNE AİT ÖZSERMAYE DEĞİŞİM TABLOSU

	Sermaye	Hisse Senedi İhraç Primleri	Özsermaye Düzeltme Farkları	Yasal Yedekler	Olağanüstü Yedekler	Özel Yedekler	Net Dönem Karı / Zararı	Geçmiş Yıllar Karları	Toplam
31 Aralık 2004 itibariyle	25.140.000	25.691	6.591.462	-	-	-	2.433.558	203.882	34.394.593
Transfer	-	-	-	121.678	57.207	1.249.073	(1.427.958)	-	-
Kar Dağıtımı	-	-	-	-	-	-	(1.005.600)	-	(1.005.600)
Net Dönem Karı / Zararı	-	-	-	-	-	-	10.690.252	-	10.690.252
31 Aralık 2005 itibariyle	25.140.000	25.691	6.591.462	121.678	57.207	1.249.073	10.690.252	203.882	44.079.245

YAPI KREDİ YATIRIM ORTAKLIĞI ANONİM ŞİRKETİ
1 OCAK - 31 ARALIK 2005 HESAP DÖNEMİNE AİT
BAĞIMSIZ DENETİM RAPORU

Yapı Kredi Yatırım Ortaklığı Anonim Şirketi
Yönetim Kurulu Başkanlığı'na

1. Yapı Kredi Yatırım Ortaklığı Anonim Şirketi'nin ("Şirket") 31 Aralık 2005 tarihi itibarıyla düzenlenmiş bilançosu ile aynı tarihte sona eren döneme ait gelir, öz kaynak değişim ve nakit akım tablolarını denetime tabi tutmuş bulunuyoruz. Rapor konusu mali tablolar şirket yönetiminin sorumluluğundadır. Bağımsız denetimi yapan kuruluş olarak üzerimize düşen sorumluluk, gerçekleştirilen denetime dayanarak bu mali tablolar üzerine rapor sunmaktır.

2. Şirket mali tablolarını Seri XI ; No 25 tebliğde öngörülen ilke, esas ve kurallara göre ilk kez 31 Aralık 2005 tarihinde hazırlamıştır. Bu nedenle, ilişikte sunulan bilanço, 31 Aralık 2004 tarihli bilanço, gelir tablosu ise 01 Ekim - 31 Aralık 2005 dönemine ilişkin gelir tablosu ve ilgili dipnotlar ile karşılaştırmalı olarak sunulmuş; ancak öz sermaye değişim ve nakit akım tabloları önceki dönem ile karşılaştırmalı olarak sunulmamıştır.

3. Görüşümüze göre, ilişikteki mali tablolar, Yapı Kredi Yatırım Ortaklığı Anonim Şirketi' nin 31 Aralık 2005 tarihi itibarıyla gerçek mali durumunu ve aynı tarihte sona eren döneme ait faaliyet sonuçlarını ve nakit akımlarını mevzuata ve genel kabul görmüş muhasebe ilkelerine uygun olarak doğru bir biçimde yansıtmaktadır.

İstanbul, 16 Şubat 2006

KAPİTAL YEMİNLİ MALİ MÜŞAVİRLİK A.Ş.
Correspondent Firm of RSM International

N.Lokman Ketenci
Sorumlu Ortak Başdenetçi

13. Sonuç ve Teklif :

Şirketimizin 2005 yılı Bilanço, Gelir Tablosu ve mali sonuçlarını onayınıza sunmuş bulunuyoruz. Bu itibarla;

- 2005 yılı faaliyetleri ile 2005 yılı Bilanço ve Gelir Tablolarının tasdiki ,
- 31 Aralık 2005 tarihinde sona eren hesap döneminde Sermaye Piyasası Kurulu'nun Seri:XI , No:25 sayılı Tebliği doğrultusunda hesaplanan 10.690.252 YTL karından,
 1. Türk Ticaret Kanunu'nun 466/1 maddesi hükmü uyarınca, yasal kayıtlarındaki 11.033.674,34 YTL net dönem karı üzerinden hesaplanan %5 oranındaki 551.683,92 YTL 1.Tertip Yasal Yedek Akçe ayrılması,
 2. SPK'nın Seri:IV, No:27 Tebliği'nin 5. maddesinde yer alan "Yatırım Ortaklıklarının dağıtılabılır kar tutarının hesaplanmasında gerçekleşmemiş sermaye kazançları (değer artışları) dikkate alınmaz" hükmü uyarınca, portföydeki hisse senetlerinin Kurumlar Vergisi Kanunu'nun Geçici 35. maddesi hükümleri doğrultusunda değerlendirilmesinden kaynaklanan 4.864.913,16 YTL değer artışının özel yedek olarak ayrılması,
 3. Sermaye Piyasası Kurulu'nun kar dağıtımına ilişkin 27.01.2006 tarih ve 4/67 sayılı kararı çerçevesinde, Seri:XI , No:25 sayılı Tebliği hükümlerince belirlenen kardan, bakiye kalan 5.273.654,92 YTL'nin hissedarlara hisseleri oranında nominal değer üzerinden hisse senedi verilmek suretiyle (brüt=net) dağıtılması,
 4. Vergi Usul Kanunu hükümlerince tutulan yasal kayıtlarımızda yer alan dönem karı ile Sermaye Piyasası Kurulu'nun Seri:XI , No:25 sayılı Tebliği hükümlerince düzenlenen mali tablolarda yer alan dönem karı arasında kalan 343.422,34 YTL'nin de olağanüstü yedek akçelere aktarılması,
 5. 50.000.000 YTL kayıtlı Sermaye tavanı çerçevesinde, bedelsiz hisse verilmek suretiyle sermayeye ilave edilmesine karar verilen 5.273.654,92 YTL 2005 yılı karına ek olarak , olağanüstü yedekler ve geçmiş yıl karlarından karşılanarak 1.011.345,08 YTL bedelsiz hisse verilmek suretiyle 25.140.000 YTL olan ödenmiş sermayenin 31.425.000 YTL olması,
 6. 2005 yılı karından bedelsiz hisse verilmek suretiyle temettü dağıtım işleminin 31/05/2006 tarihine kadar tamamlanması hususundaki teklifimizi,
- 2005 yılına ait işlem ve hesaplardan dolayı Yönetim Kurulu Üyeleri ve Denetçilerin aklanması , konularını onaylarınıza arz eder, 2006 yılının Sayın Ortaklar için verimli ve başarılı olmasını temenni ederiz.

Saygılarımızla,

YÖNETİM KURULU

YAPI KREDİ YATIRIM ORTAKLIĞI A.Ş. Olağan Genel Kurulu'na

Merkezi	: İstanbul
Çıkarılmış Sermayesi	: 25.140.000-YTL.
Faaliyet Konusu	: Menkul kıymet portföy işletmeciliği.
Denetçilerin adı ve görev süreleri, ortak veya şirketin personeli olup olmadıkları.	: M.Erkan ÖZDEMİR , Osman GÜNAYDIN. : 14.10.2005-10.03.2006. Şirket personeli ve ortak değildirler.
Katılınan Yönetim Kurulu ve yapılan yapılan Denetleme Kurulu sayısı.	: Katılınan Yönetim Kurulu toplantısı yoktur. 1 defa Denetleme Kurulu toplantısı yapılmıştır.
Ortaklık hesapları, defter ve belgeleri üzerinde yapılan incelemenin kapsamı, hangi tarihlerde inceleme yapıldığı ve varılan sonuçlar.	: Yasal defterler ve belgeler üzerinde yapılan incelemelerde kayıtların doğru olduğu görülmüştür.
Türk Ticaret Kanunu'nun 353.maddesinin 1.fıkrasının 3 numaralı bendi gereğince Ortaklık vizesinde yapılan sayımların sayısı ve sonuçları.	: Şirket vizesi 1 defa sayılmış ve fiili mevcutlar ile defter kayıtlarının uygunluğu görülmüştür.
Türk Ticaret Kanunu'nun 353.maddesinin 1.fıkrasının 4 numaralı bendi gereğince yapılan inceleme tarihleri ve sonuçları.	: 12. ayda yapılan incelemeler sonucunda kıymetli evrakların tamam olduğu ve defter kayıtları ile uygun olduğu görülmüştür.
İntikal eden şikayet ve yolsuzluklar ve bunlar hakkında yapılan işlemler	: İntikal eden şikayet veya yolsuzluk yoktur.

YAPI KREDİ YATIRIM ORTAKLIĞI A.Ş.'nin 01.01.2005-31.12.2005 dönemi hesap ve işlemlerini Türk Ticaret Kanunu, Ortaklık Ana Sözleşmesi ve diğer mevzuat ile genel kabul görmüş muhasebe ilke ve standartlarına göre incelemiş bulunmaktayız.

1 Ocak 2005-31 Aralık 2005 dönemine ilişkin olarak gerçekleştirmiş olduğumuz denetim sonucunda içeriğini benimsediğimiz ekli SPK Seri:XI, No: 25 sayılı Tebliğ'ine uygun olarak düzenlenmiş bilançonun ortaklığın anılan tarihteki gerçek mali durumunu; Gelir Tablosu ise anılan dönemdeki faaliyet sonuçlarını, yürürlükte bulunan düzenlemelerde belirlenen ilkelere , standartlara ve gerçeğe uygun olarak doğru bir biçimde yansıttığı tespit edilmiştir.

1 Ocak 2005 – 31 Aralık 2005 dönemi Bilanço ve Gelir Tablosunun onaylanmasını ve mevcut Yönetim Kurulu'nun ibra edilmesini onaylarınıza arz ederiz..

M.Erkan ÖZDEMİR
Denetçi

Osman GÜNAYDIN
Denetçi

YAPI KREDİ YATIRIM ORTAKLIĞI A.Ş.
KURUMSAL YÖNETİM İLKELERİ UYUM RAPORU
KURUMSAL YÖNETİM İLKELERİNE UYUM BEYANI

Şirketimizin 2005 yılı faaliyet döneminde Sermaye Piyasası Kurulu tarafından yayımlanan Kurumsal Yönetim İlkelerinde yer alan prensiplerin bir kısmı uygulanmamaktadır. Uygulanmayan hususlar aşağıda belirtilmiştir.

BÖLÜM I - PAY SAHİPLERİ

1. Pay Sahipleri İle İlişkiler Birimi :

Pay sahipleri ile ilişkiler Genel Müdür Sadettin YALMAN'ın sorumluluğunda, Mali ve İdari İşler Müdürlüğü tarafından yürütülmekte olup, iletişim bilgileri aşağıda sunulmuştur.

Sadettin YALMAN (syalman@ykb.com 0 212 325 22 95)
Nalan SÖNMEZ (nsonmez1@ykb.com 0 212 339 64 26).

Birimimizin başlıca görevleri; faaliyet dönemi içerisinde isteyen yatırımcılara Şirketimiz hakkında kamuya açıklanmış bilgileri sunmak ve pay sahiplerine temettü ödemek ve bedelsiz hisse senetlerinin dağıtımını yapmaktır. Genel Kurul toplantısının ve sermaye arttırmalarının mevzuata uygun olarak yapılmasını sağlamaktır.

2. Pay Sahiplerinin Bilgi Edinme Haklarının Kullanımı :

Ortaklarımızdan Yapı ve Kredi Bankası A.Ş.'ne üçer aylık dönemlerdeki kamuya açıklanmış mali tablolarımız ve Yönetim kurulunda alınan kararların birer nüshaları gönderilmektedir. Şirketimizle ilgili istenen diğer konulardaki bilgiler ivedilik durumuna göre en kısa zamanda cevaplanarak öncelikle sanal ortamda, daha sonra faks ile gönderilmektedir. Diğer taraftan Ana Sözleşmede özel denetçi atanması talebi bireysel bir hak olarak düzenlenmemiş olmakla birlikte dönem içinde özel denetçi tayini olmuştur.

3. Genel Kurul Bilgileri :

Şirketimizin 2004 yılı faaliyet dönemine ilişkin Olağan Genel Kurul'u 20 Nisan 2005 tarihinde Ortakların temsilcileri, Sanayi Bakanlığı Komiseri, hisse sahiplerinin katılımıyla yapılmıştır. Ayrıca 14 Ekim 2005 tarihinde 01.01.2005-31.07.2005 dönemi faaliyetlerine ilişkin Olağanüstü Genel Kurul yapılmıştır.

Her iki Genel Kurulda da İstanbul Menkul Kıymetler Borsasındaki Günlük Bülten ile Türkiye de yayımlanan 2 günlük gazete ve Türkiye Ticaret Sicil Gazetesinde "Ortaklarımıza Duyuru" başlığıyla Genel Kurul'la ilgili tarih, yer, saat, katılım daveti, gündem, vekaletname örneği ve oy kullanmak için gerekli bilgiler ilan edilmiştir. Genel Kurul'a katılan pay sahiplerince gündemin maddelerine ilişkin öneriler sunulmuş olup, önerileri doğrultusunda görüşmeler yapılmıştır. Gündemin son maddesi gereği pay sahipleri ve diğer davetliler soru sorma haklarını kullanmışlar, karşılığında şirket yöneticileri tarafından yeterli cevapları aldıktan sonra hayırlı olması temennilerini dile getirmişlerdir.

Bölünme, önemli tutarda malvarlığı satımı, alımı ve kiralanması gibi önemli nitelikteki kararların genel kurul tarafından alınması konusunda ana sözleşmeye hüküm konulmamıştır.

Bu konu Ana sözleşmede Yönetim Kurulunun yetkileri arasında sayılmıştır. Genel Kurul Toplantı tutanakları isteyenlere toplantı sonunda verilmiş, ayrıca şirket merkezinde de sürekli olarak pay sahiplerine açık tutulmuştur.

4.Oy Hakları ve Azınlık Hakları :

Şirketimizde A grubu nama payların yönetim kurulu üye seçiminde imtiyaz hakkı bulunmaktadır.

5.Kar Dağıtım Politikası ve Kar Dağıtım Zamanı :

Şirketin karına katılım konusunda imtiyaz bulunmamaktadır.

2006 yılından başlayarak her yıl oluşacak dağıtılabilir karın ortaklara, Yönetim Kurulunda belirlenecek ve ortaklığın sermaye yapısı ve portföy değerini olumsuz yönde etkilemeyecek oranda nakit temettü veya bedelsiz sermaye artırımını yoluyla dağıtılması "Kurumsal Yönetim İlkesi" ve "Kar Dağıtım Politikası" olarak belirlenmiştir. Kar dağıtımını Yönetim Kurulunun teklifi ve Genel Kurulun kabulü ile yasal süreler içinde gerçekleştirilmektedir.

6.Payların Devri :

Şirketimizin ana sözleşmesinde pay devrini kısıtlayan hükümler bulunmamaktadır. Esas Sözleşmenin 11. maddesine göre Şirketimiz hisse senetlerinin % 1,06'sı nama yazılı olup, serbestçe devredilebilir.

BÖLÜM II – KAMUYU AYDINLATMA VE ŞEFFAFLIK

1.Şirket Bilgilendirme Politikası :

"Tabi olduğumuz yasal mevzuat çerçevesinde faaliyetlerimiz ile ilgili hususları tüm hissedarlara zamanında , tam ve doğru açıklama yapmak" şeklinde ifade ettiğimiz kamuyu aydınlatma ve bilgilendirme politikamız çerçevesinde Şirketimize ait bilgiler Genel Müdür Sn. Sadettin YALMAN, ile Mali ve İdari İşler Müdürü Sn. Nalan SÖNMEZ'in bilgisi ve sorumluluğu dahilinde kamuya açıklanmaktadır.

2.Özel Durum Açıklamaları :

2005 Yılı içinde SPK düzenlemeleri uyarınca zamanında 21 adet özel durum açıklamaları yapılmıştır. Bu açıklamalara SPK veya İMKB tarafından ek açıklama istenmemiştir. Şirketimiz Hisse Senetleri yurt dışı borsalarda kote değildir.

3.Şirket İnternet Sitesi ve İçeriği :

Kamuyu aydınlatma ve bilgilendirme politikamız çerçevesinde bilgilerin daha kolay erişilebilir olmasını sağlamak üzere internet ortamında www.yapikrediyo.com.tr adresindeki web sitemizde SPK Kurumsal Yönetim İlkeleri II. Bölüm madde 1.11.5'te sayılan hususların bir çoğu tamamlanmış olup, kalan kısım en kısa zamanda tamamlanacaktır..

4.Gerçek Kişi Nihai Hâkim Pay Sahibi/Sahiplerinin Açıklanması :

Şirketimizin ortaklık yapısında gerçek kişi nihai hâkim pay sahipleri bulunmamaktadır.

5.İçeriden Öğrenebilecek Durumda Olan Kişilerin Kamuya Duyurulması :

Şirketimizde yetkili durumda olan kişilerin listesi yıllık faaliyet raporlarında kamuya duyurulmuş olup aşağıda yeniden sıralanmıştır.

Genel Müdür

Sadettin YALMAN

BÖLÜM III – MENFAAT SAHİPLERİ

1. Menfaat Sahiplerinin Bilgilendirilmesi :

Şirket ile ilgili menfaat sahiplerinin kendilerini ilgilendiren her türlü hususlarda kamuya açıklanmış bilgiler verilmektedir.

2. Menfaat Sahiplerinin Yönetime Katılımı :

Şirketimizde menfaat sahiplerinin yönetime katılımı konusunda model oluşturulmamıştır.

3. İnsan Kaynakları Politikası :

Şirketimizin halihazırda yazılı insan kaynakları politikası bulunmamaktadır, işe alımlar ve terfiler, Yönetim Kurulu Kararı ile gerçekleştirilir. Şirketimiz çalışanları arasında hiçbir konuda ayrımcılık yoktur. Çalışanlarımız her konuda tam bir eşitlik içerisindedirler. "Etik kurallar", "Personel Yönetmeliği" ve "Disiplin Yönetmelikleri" ön hazırlıkları oluşturularak kurumsallaşma yolunda adım adım gelişme sağlanmaktadır.

4. Müşteri ve Tedarikçilerle İlişkiler Hakkında Bilgiler :

Şirketimiz müşteri portföyü yönetmemektedir.

5. Sosyal Sorumluluk :

Yapı Kredi Yatırım Ortaklığı çalışanlarına ve topluma karşı sosyal sorumluluklarının bilincindedir ve bu sorumlulukları en iyi şekilde yerine getirme çabasıdadır. İş hayatı ile ilgili tüm mevzuatlara uyar, kamuya açıkladığı taahhütlerinin arkasında durur ve güven verir, çalışanlarını dürüst ve etik davranışlara teşvik eder, işyerinin güvenliği ile ilgili tüm tedbirleri alır, yanıltıcı, aldatıcı reklam ve pazarlama faaliyetlerinde bulunmaz, ayrımcılığı yasaklayan kurallara uyar ve destekler. Çalışanlarının sağlık masraflarının büyük kısmını karşılar.

BÖLÜM IV - YÖNETİM KURULU

1. Yönetim Kurulunun Yapısı, Oluşumu ve Bağımsız Üyeler :

Şirketimizde bağımsız Yönetim Kurulu Üyesi bulunmamaktadır. Yönetim Kurulu Üyelerinin şirket dışında yaptığı görevler belirli bir kurala bağlanmamıştır. Şirketin işleri ve İdaresi Genel Kurul tarafından Türk Ticaret Kanunu hükümleri dairesince hissedarlar arasından seçilecek 5 üyeden oluşan Yönetim Kurulu tarafından yönetilir.

Yönetim Kurulu Başkan ve üyelerinin isimleri aşağıda sunulmuştur.

Kemal KAYA	Başkan
Federico GHIZZONI	Başkan Vekili
F.Fusun AKKAL BOZOK	Üye
Mehmet Ali ALKAN	Üye
Osman Levent ENKİ	Üye

Yönetim Kurulu Üyeleri 1 yıl için seçilir. Ancak süreleri biten üyeler yeniden seçilebilir. Yönetim Kurulu üyelerine verilecek ücretin miktarını ,Genel Kurul tayin eder. Genel Kurul gerek görürse Yönetim Kurulu üyelerini her zaman değiştirebilir. Yönetim Kurulunda herhangi bir üyelik açılırsa, Yönetim Kurulu aynı ortaklarca gösterilen adaylar arasından kanuni şartları haiz bir kimseyi geçici olarak üye seçer. Bu şekilde seçilen üye ilk toplanacak Genel Kurul toplantısına kadar vazife görür ve Genel Kurulca seçimin onayı halinde yerine seçildiği üyenin

kalan süresini tamamlar. Genel Müdürün görev süresi Yönetim Kurulu üyelerinin görev süresine bağlı değildir.

2.Yönetim Kurulu Üyelerinin Nitelikleri :

Üyeler SPK Kurumsal Yönetim İlkeleri IV. Bölümünün 3.1.1, 3.1.2 ve 3.1.5. maddelerinde yer alan niteliklere sahip olup, bu husus ayrıca şirket ana sözleşmemizde yer almamaktadır.

3.Şirketin Misyon ve Vizyonu ile Stratejik Hedefleri :

Yöneticilerimiz kamuya açıklanmamakla birlikte her yıl için stratejik hedefler oluşturmakta ve her yıl bitiminde bir önceki yılın değerlendirilmesi ve gelecek yıla ait hedefler onaylanmaktadır.

4.Risk Yönetim ve İç Kontrol Mekanizması :

Şirketin risk yönetimi politika ve uygulamalarının izlenmesi ve denetimi hususunda Koç Finansal Hizmetler A.Ş.'nin Risk Yönetimi departmanının yetkilendirilmiştir. İç kontrol departmanı bulunmamaktadır.

5.Yönetim Kurulu Üyeleri ile Yöneticilerin Yetki ve Sorumlulukları :

Şirketimizin yönetim kurulu üyeleri Genel Kurul'un kararlarına bırakılan hususlar dışında kalan bütün işlemler hakkında karar almaya yetkilidir.

6.Yönetim Kurulunun Faaliyet Esasları :

Yönetim kurulu toplantılarının gündemleri ana sözleşmede belirtilen hususlara ve yetkilere göre tespit edilir. Dönem içinde 20 yönetim kurulu toplantısı gerçekleştirilmiştir. Yönetim Kurulu, Şirket işlerinin lüzumuna göre Başkanlığın daveti veya en az iki üyenin isteği ile ve ayda bir defadan aşağı olmamak üzere toplanır. Toplantılar şirket merkezinde yapılır. Yönetim Kurulu kararlarının geçerli olabilmesi için üyelerin yarısından bir fazlasının toplantılara katılması ve toplantıya katılanların çoğunluğuyla karar alması şarttır. Yönetim kurulu üyelerinin bilgilendirilmesi ve iletişim görevini Genel Müdür yapmaktadır. Kamuya açıklanması gereken SPK Kurumsal Yönetim İlkeleri'nin IV. Bölümü'nün 2.17.4'üncü maddesinde yer alan konulara ilişkin kararlar toplantının sona ermesinden hemen sonra kamuya açıklanmaktadır.

7.Şirketle Muamele Yapma ve Rekabet Yasağı :

Şirket Yönetim Kurulu üyelerimiz dönem içinde şirketle işlem yapma ve rekabet yasaklarına en iyi şekilde uymaktadırlar.

8.Etik Kurallar :

Şirketimizin etik kuralları yazılı olarak düzenlenmemekle birlikte, her kademedeki çalışanımızın uyması gereken yerleşik etik kurallarımız şunlardır ;

Görevin yerine getirilmesi ; Çalışan görevini yasal mevzuat, şirket içi yönetmelikler ve sözleşmeler kapsamında dikkatli ve özenli bir şekilde zamanında ve eksiksiz olarak yerine getirmeli, kurumun yararlarını gözetken, kuruma ve kendine zarar verecek her türlü davranıştan kaçınan bir tutum içinde olmalıdır.

Bilgilerin Gizliliği ve çalışma ortamının korunması; Çalışanlar görev gereği öğrenilen bilgileri yetkili organlar dışında üçüncü kişilere açıklamamalıdır. Çalışanın üst yönetimin bilgisi ve

onayı dışında yazılı ve görsel basına kurumla ilgili açıklama yapması uygun değildir. Kamuya açık yerlerde gizlilik arz eden bilgiler konuşulmamalıdır. Görevi herhangi bir nedenle sona eren çalışan, kuruma ait defter, belge , nakit, demirbaş ve her türlü değeri tutanakla teslim etmelidir. Kurum envanterine kayıtlı herhangi bir eşya kişisel amaçlar için kullanılmamalıdır. Gizli bilgilerin güvenliği için çalışma ortamındaki evrak çalışılmayan saatlerde ve mesai bitiminde toplanmalı, bilgisayarlar kapatılmalıdır. Kuruma ait para ve kıymetlerin açık ve güvensiz bir şekilde bırakılmaması gerekir. Ücret sisteminde ve diğer parasal haklarda gizlilik prensibi esastır. Çalışanın ürettiği her türlü rapor ve araştırma çalışmasının mülkiyeti kuruma aittir, kurum üst yönetiminin izni olmadan özel amaçlar için kullanılamaz.

Davranış , dış görünüm ve disiplin ; Çalışanın çalışma saatleri içinde görev yerinde olması esastır. Herhangi bir nedenle görev yerinde olunmaması halinde gidilen yerin ve dönüş saatinin yöneticiye bildirilmesi karışıklıklar ve zaman kaybının önlenmesi açısından önemlidir. Çalışanın temiz, özenli, profesyonel çalışma hayatına uygun bir giyim tarzı içinde , gülyüzlü, ilgili ve saygılı olması gerekir. Çalışan , meslek ilkeleriyle bağdaşmayan uygulamalar ve şirket politikalarına aykırı veya yasal olmayan faaliyetleri, mutad uygulamalara göre şüpheli gördüğü davranışları Genel Müdürlüğe yazılı olarak bildirmelidir. Çalışan görev ve yetkilerini kötüye kullanarak kendisine veya üçüncü kişilere doğrudan veya dolaylı olarak yarar sağlayacak davranışlarda bulunmamalıdır. Çalışanların çok gerekli durumlarda özel ve uzun telefon görüşmeleri yapması iş disiplinine aykırıdır. Çalışanların çalışma saatleri içinde özel ziyaretçi kabul etmemeleri hem çalışma disiplini hem güvenlik açısından önemlidir. Çalışan ile eş ve çocukları kurum ile iş ilişkisi kurması muhtemel olan özel ve tüzel kişilerden hediye kabul etmezler, kurum çalışanı görevi nedeniyle ilişkide bulunduğu kişi ya da kuruma ancak üst yönetimden onay aldıktan sonra hediye verebilir.

9.Yönetim Kurulunda Oluşturulan Komitelerin Sayı, Yapı ve Bağımsızlığı :

Şirketimizin yönetim kurulunun görev ve sorumluluklarını yerine getirmek amacıyla halka açık şirketler için oluşturmasını istediği seri X No: 16 tebliği uyarınca iki üyeden oluşan ve denetimden sorumlu denetim komitesi oluşturulmuştur. Ayrıca Yönetim Kurulu'nun denetim ve gözetim faaliyetlerinin yerine getirilmesine yardımcı olmak ve denetimden sorumlu komitenin çalışmalarına destek olmak amacıyla danışman atanmıştır.

10.Yönetim Kuruluna Sağlanan Mali Haklar :

Şirketimizin yönetim kurulu üyelerine Genel Kurul' da ortakların kararı ile belirlenen huzur hakkı dışında herhangi bir ücret ödemesi yapılmamaktadır.